

IRLANDE - LE TOURISME CONFRONTÉ AUX INCERTITUDES DU BREXIT

Le tourisme en Irlande représente une activité économique importante pour les deux entités de l'île d'Irlande, l'État d'Irlande indépendant et l'Irlande du Nord, une nation constitutive du Royaume-Uni.

L'Irlande est la troisième île d'Europe après la Grande-Bretagne et l'Islande, d'une superficie de 84 421 km². Sa longueur maximale atteint 486 km et la largeur maximale 275 km. Elle est divisée politiquement depuis 1922 entre la République d'Irlande (70 273 km² et 4,92 millions d'habitants – estimation 2019) et l'Irlande du Nord (14 148 km² et 1,885 million d'habitants – estimation 2019) qui est l'une des quatre nations constitutives du Royaume-Uni.

L'Irlande du Nord a reçu quelque 1,385 million de touristes internationaux en 2018.

La République d'Irlande a reçu 10,947 millions de touristes internationaux en 2018 – un record, plus de deux fois son nombre d'habitants – dont 44% en provenance du Royaume-Uni (3,48 millions de Grande-Bretagne et 1,338 million d'Irlande du Nord). Les rebondissements d'un Brexit qui n'en finit pas fragilisent les résultats du tourisme. Le surprenante décision du gouvernement de porter le taux de la TVA touristique de 9% à 13,5% a affaibli la compétitivité de la destination et représentera un coût additionnel de 466 millions d'euros pour l'industrie touristique irlandaise en 2019. La croissance du nombre de visiteurs ralentit progressivement (+2,2% de janvier à septembre 2019). Le mois d'août enregistre même une baisse de 1% du nombre des touristes. Le tourisme « pèse » 4% du PIB et 270 000 emplois.

Un Brexit sans accord pourrait causer la disparition de milliers d'emplois, ainsi que la chute de 6% du PIB. Le gouvernement estime à 10 000 la perte d'emplois à court terme dans le tourisme. Dublin a présenté le mardi 8 octobre un budget 2020 destiné à absorber l'impact de ce scénario redouté, avec 1,2 milliard d'euros de dépenses pour soutenir l'activité. Le ministre des Finances, Paschal Donohoe, a annoncé que 650 millions d'euros seront injectés pour aider des secteurs clés, comme l'agriculture ou le tourisme. Un Brexit sans accord pourrait coûter immédiatement 260 millions d'euros au secteur du tourisme et 500 millions les années suivantes (source Brexit Bulletin July 2018).

Fáilte Ireland est l'agence nationale de tourisme de la République d'Irlande, elle a découpé l'Irlande en sept régions touristiques.

Elle travaille en collaboration avec le Northern Ireland Tourist Board, agence de tourisme d'Irlande du Nord, et Tourism Ireland, une agence commune à l'île d'Irlande.

Irish Tourism Group Calls For More Support After Damaging 2019

© 2019 Hospitality Ireland – your source for the latest industry news. Article by Aidan O'Sullivan.

<https://www.hospitalityireland.com/>

<https://www.tourismireland.com/Press-Releases/2019/September/Tourism-Ireland-comments-on-CSO-figures-indicating>

<https://www.cso.ie/en/releasesandpublications/er/ot/overseastravelseptember2019/>



Irish Tourism Industry Corporation
<https://www.itic.ie/news/brexit/> <https://www.itic.ie/YE18/index.html>

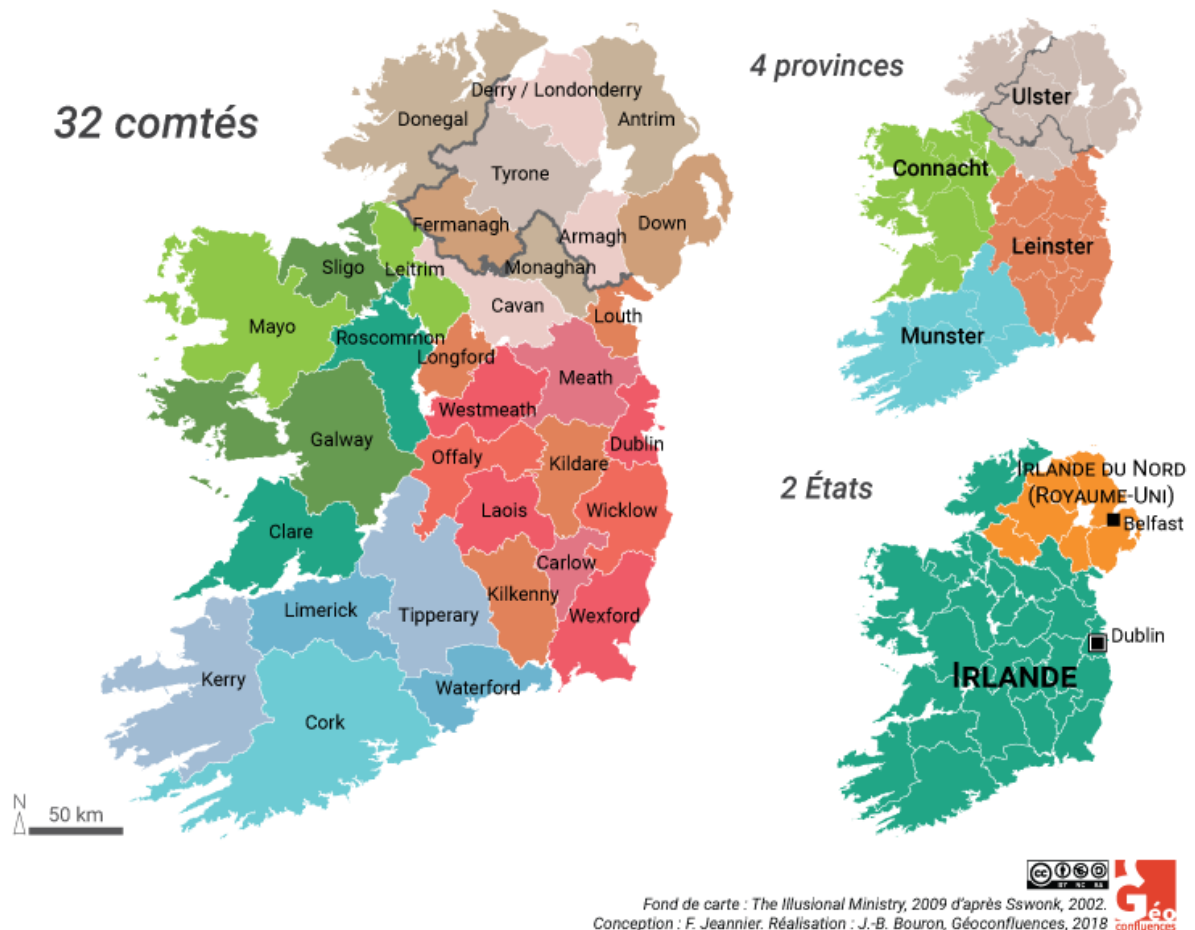


<https://www.actualitix.com/carte-de-l-irlande.html>

Depuis le référendum de juin 2016, la situation délicate de l'Irlande du Nord est en tête des préoccupations, certains s'inquiètent d'une remise en question de l'équilibre trouvé après 30 années de guerre civile.

Les deux entités irlandaises alimentent des flux touristiques respectifs.

D'ailleurs, les statistiques de la République d'Irlande font la distinction entre deux catégories de touristes, « *Overseas* et *Northern Ireland* ».



<http://geoconfluences.ens-lyon.fr/actualites/eclairage/brexit-frontiere-irlandaise>
https://www.lexpress.fr/actualite/monde/europe/brexit-l-irlande-presente-un-budget-de-soutien-massif-a-l-economie_2102170.html

La frontière entre la République d'Irlande et l'Irlande du Nord est un point majeur dans les négociations du Brexit qui concerne trois aspects cruciaux : le processus de paix, la circulation des personnes, et les liens économiques.



Altadaven, Comté de Monaghan.

Sur cette route passe la frontière théorique entre la république d'Irlande et l'Irlande du Nord. En cas de no deal, elle devra être physiquement rétablie. - Crédits : Google Street View

<https://www.touteurope.eu/revue-de-presse/revue-de-presse-brexit-l-insoluble-question-irlandaise.html>

Les dirigeants irlandais et nord-irlandais estiment qu'il y a 208 points de passage le long de la frontière de 500 kilomètres.

La question n'est en réalité pas tant celle du retour d'une frontière, qui semble à la fois essentiel et inévitable (d'autant plus si le Royaume-Uni quitte l'Union européenne sans accord) mais celle du type de frontière et de l'éventail des solutions possibles pour contrôler la circulation des personnes (y compris celle des ressortissants de l'UE) et appliquer les futurs règlements et taxes douanières (le Royaume-Uni doit à terme quitter le marché unique et l'union douanière) sur les flux de marchandises entre les territoires européen et britannique puisque l'Union européenne et le Royaume-Uni ont à maintes reprises rappelé leur engagement à ne pas réinstaurer une « frontière dure », que l'on doit comprendre comme une frontière avec postes de contrôles et gardes.

Avec un no-deal, le Royaume-Uni quittera l'UE sans avoir réglé les dispositions commerciales du secteur touristique : les tarifs vont augmenter, que ce soit pour les flux entrants ou sortants, les barrières administratives vont s'élargir, et il y aura un impact certain sur la chaîne du voyage, des retards, de longues files d'attente pour les contrôles d'identité...

Les Vingt-Sept ont donné leur accord, lundi 28 octobre, pour consentir un nouveau délai – le troisième – au Royaume-Uni afin de sortir de l'Union européenne. Il s'agit d'un report flexible, avec le 31 janvier 2020 comme nouvelle date butoir.



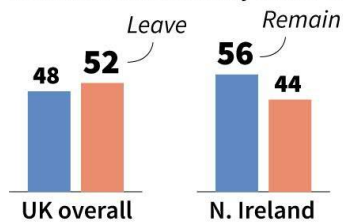
Vue d'un panneau portant les mots "Pas de frontière dure", le 1^{er} octobre 2019 à Newry, en Irlande du Nord, sur la frontière avec la République d'Irlande.
 afp.com/PAUL FAITH

The Irish border

After Brexit, the border between N. Ireland and the Irish Republic will be the UK's only land frontier with the EU

Opposed to Brexit

N. Ireland voted to stay in the EU

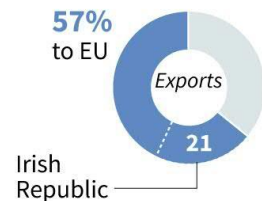


Migration

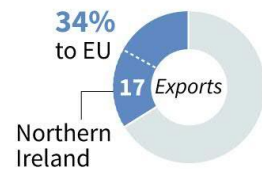


Trade

Northern Ireland



Irish Republic



The border now

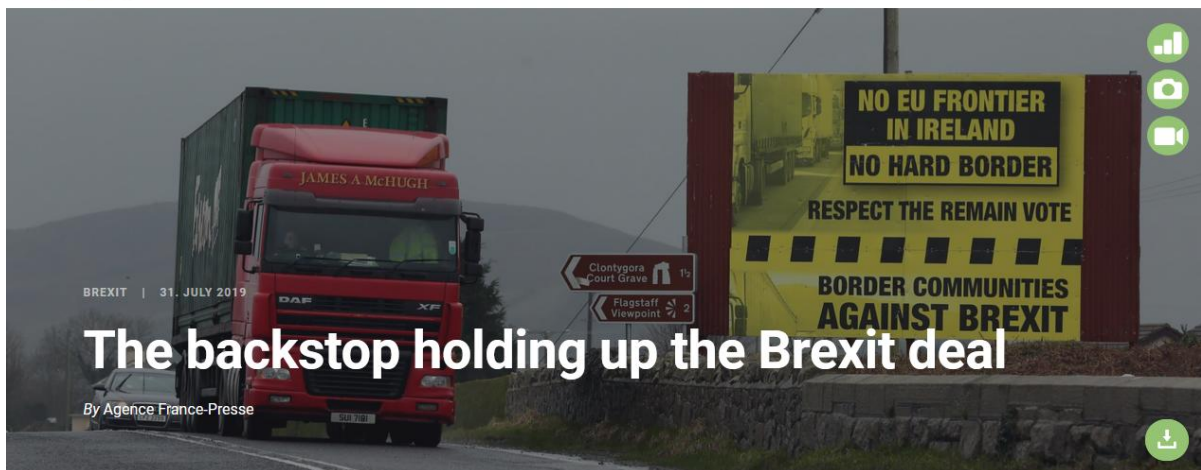
- 500 kms (300 miles) long
- 400 road crossings
- 30,000 people cross daily to work
- Unfettered trade



Source: European Parliament

© AFP

<https://www.ednh.news/the-backstop-holding-up-the-brexit-deal/>



La question de la frontière irlandaise est éminemment délicate car c'est une frontière très fréquentée. Son rétablissement d'Irlande pose donc en premier lieu la question de la libre circulation des Irlandais, qu'ils soient du nord ou de la République d'Irlande. Traverser la frontière est un acte quotidien pour beaucoup d'entre eux. Ils traversent la frontière pour diverses raisons : travail et affaires, études, *shopping*, tourisme, traitements médicaux, visites à des amis et à la famille, soit environ 110 millions de passages de personnes et 72 millions de passages de véhicules par an. Il n'est pas rare que de nombreux habitants de la région transfrontalière traversent la frontière plusieurs fois par jour. Il ne fait aucun doute que le retour des contrôles aux frontières serait un inconvénient majeur pour ces personnes – il est donc inenvisageable – même si l'exemple franco-suisse montre qu'il est possible de conserver une frontière ouverte pour les navetteurs (il ne faut toutefois pas oublier l'aspect traumatique, dans le cas de la frontière irlandaise, d'un éventuel retour d'infrastructures physiques). Par ailleurs, les traversées est-ouest de la mer d'Irlande représentent environ 23 millions de personnes et 3,1 millions de véhicules par an.

Le rétablissement d'une frontière soulève la question de la libre circulation des citoyens britanniques et irlandais qui bénéficient actuellement du *Common Travel Area* (CTA). Ni le Royaume-Uni ni l'Irlande ne sont membres de l'espace Schengen.

Le CTA a été mis en place sous diverses formes depuis la partition de l'Irlande et régit les voyages entre l'Irlande, le Royaume-Uni, les îles Anglo-Normandes et l'île de Man. Les citoyens irlandais et britanniques peuvent se déplacer librement, s'installer, travailler, voter et avoir accès à l'aide sociale dans l'espace du CTA, qui implique une coordination étroite entre les autorités irlandaises et britanniques.

L'article 5 du protocole sur l'Irlande et l'Irlande du Nord contenu dans l'accord de sortie du Royaume-Uni de l'Union européenne protège les droits du CTA.

<http://geoconfluences.ens-lyon.fr/actualites/eclairage/brexit-frontiere-irlandaise>



An old customs post in Strabane, Northern Ireland, photographed in 1968.
Skift

Accessibilité aérienne de l'île d'Irlande

Rang	Province	Aéroport	Comté	Code IATA	Total passagers 2018
1	Leinster	Dublin Airport	Dublin	DUB	31.495.604
2	Ulster	Belfast International Airport	Antrim	BFS	6.269.025
3	Ulster	George Best Belfast City Airport	Down	BHD	2.559.846*
4	Munster	Cork Airport	Cork	ORK	2.392.821
5	Munster	Shannon Airport	Clare	SNN	1.864.762
6	Connacht	Ireland West Airport Knock	Mayo	NOC	749.499*
8	Munster	Kerry Airport	Kerry	KIR	335.380*
9	Ulster	City of Derry Airport	Londonderry	LDY	185.843

* 2017

<https://www.shannonairport.ie/corporate/about/airport-figures/>

La **compagnie aérienne nationale** irlandaise créée en 1936, **Aer Lingus** exploite des vols au départ de Dublin qui est son hub principal ainsi que de Cork et Shannon vers la Grande-Bretagne, l'Europe et l'Amérique du Nord. Ces trois aéroports sont gérés par une société publique, DDA (Dublin Airport Authority), anciennement Aer Rianta. Aer Lingus possède une flotte de 54 avions qui desservent 93 destinations en 2018. Elle assure des liaisons régulières ou saisonnières avec 10 villes françaises.

Aer Lingus



By Source, Fair use, <https://en.wikipedia.org/w/index.php?curid=59704710>

Ryanair DAC est une compagnie aérienne à bas prix irlandaise fondée en 1984 dont le siège social est situé à Swords, en Irlande. Elle est la première compagnie aérienne en Europe en nombre de passagers transportés (136,2 millions d'octobre 2018 à septembre 2019). Lauda, Buzz and Malta Air font partie du groupe.

Elle possède 86 bases dont les principales sont les aéroports de Dublin, de Londres-Stansted et de Charleroi Bruxelles-Sud. Ryanair n'est pas membre de l'IATA. La flotte du groupe compte 475 appareils qui desservent 236 destinations dans 39 pays début 2019.

Les **principaux ports de l'île d'Irlande** sont Dublin, Belfast, Cork, Rosslare, Derry et Waterford. Les ports secondaires ou mineurs sont Arklow, Ballina, Drogheda, Dundalk, Dún Laoghaire, Foynes, Galway, Larne, Limerick, New Ross, Sligo, Warrenpoint et Wicklow.

Les ports de la République d'Irlande ont embarqué et débarqué 2.65 millions de voyageurs Irlande et la Grande-Bretagne en 2018, en baisse de 14% depuis 2008. Ces chiffres sont en baisse en raison du développement des liaisons aériennes low-cost.

La liaison ferry la plus fréquentée entre la Grande-Bretagne et l'Irlande est celle reliant Dublin à Holyhead (1,791 million de passagers en 2017).

L'autre liaison la plus importante, considérée comme une « route domestique » relie Cairnryan (Écosse) à Belfast (1,2 million de passagers) en Irlande du Nord.

Rosslare-Fishguard (ville du pays de Galles dans le comté du Pembrokeshire) **est la deuxième liaison ferry la plus importante** (575 000 passagers en 2017) **entre la République d'Irlande et la Grande-Bretagne.**

En outre, des ferries desservent Cherbourg (206 000 passagers en 2017) depuis Rosslare et Roscoff depuis Rosslare et Cork (147 000 passagers en 2017), et parfois depuis Dublin.



L'Irlande du Nord a reçu quelque 2,809 millions de touristes en 2018 (+6%), enregistrant son résultat record qui ont passé 11,776 millions de nuitées (+1%). Il ne s'agit pas tous de touristes internationaux puisque 50,7% des arrivées provenaient de Grande-Bretagne (1 424 583). Parmi les 10 premiers territoires émetteurs, l'Angleterre est 1^{ère}, l'Écosse 3^{ème} et le Pays de Galles est en 9^{ème} position.

Environ 591 000 touristes provenaient de la République d'Irlande qui est le deuxième territoire émetteur. Le Brexit interroge tout autant pour l'avenir du tourisme de l'Irlande du Nord.

Tableau : Arrivées touristiques en Irlande du Nord, 2013-2018

	2013	2014	2015	2016	2017	2018	Variation 2018 vs 2017
Grande-Bretagne	1 165 002	1 174 608	1 295 419	1 389 411	1 397 920	1 424 583	2%
Angleterre	878 990	848 925	946 768	1 018 664	1 027 654	1 048 320	2%
Écosse	253 312	295 962	316 375	325 697	329 175	329 291	0%
Pays de Galles	32 700	29 721	32 276	45 050	41 092	46 970	14%
République d'Irlande*	396 359	389 757	336 383	454 132	482 381	591 085	23%
Reste Europe	242 947	264 933	310 666	358 383	362 037	332 916	-8%
France	43 364	48 252	56 818	62 275	62 076	53 918	-13%
Allemagne	50 653	58 904	64 604	69 243	66 180	70 612	7%
Pays-Bas	13 647	18 159	22 697	29 972	29 168	28 975	-1%
Italie	18 818	21 197	21 530	26 535	24 401	24 320	0%
Espagne	25 940	31 976	35 849	42 310	46 095	34 985	-24%
Autres pays d'Europe	90 524	86 445	109 167	128 048	134 116	120 106	-10%
Amérique du Nord	165 188	227 322	229 122	249 962	257 011	302 865	18%
États-Unis	131 583	181 607	181 159	196 250	195 928	236 898	21%
Canada	33 605	45 715	47 963	53 711	61 083	65 968	8%
Other overseas	119 774	121 899	129 813	134 821	158 538	157 962	0%
Australie	52 464	46 707	46 471	50 829	56 125	63 064	12%
Nouvelle-Zélande	11 617	7 983	10 853	9 911	7 071	8 829	25%
Autres pays	55 693	67 208	72 489	74 081	95 343	86 069	-10%
Total	2 089 271	2 178 520	2 301 402	2 586 708	2 657 887	2 809 411	6%

(1) All surveys are based on sample surveys and therefore have an associated degree of sampling error. Information on confidence intervals where these are available and sample sizes are provided in the background notes.

(2) Figures derived from the Northern Ireland Passenger Survey (NIPS) conducted by the Northern Ireland Statistics and Research Agency (NISRA), the Survey of Overseas Travellers (SOT) conducted on behalf of Fáilte Ireland, and the Household Travel Survey (HTS) conducted by Central Statistics Office (CSO).

* 2018 figures relating to ROI overnight trips should be treated with some caution - please see background notes

Le nombre des touristes hors îles britanniques accuse une baisse de 8%, parfois plus marquée pour certaines nationalités.

Les touristes français ont constitué le 8^{ème} groupe le plus nombreux, après les touristes des États-Unis, d'Allemagne, du Canada et d'Australie.

Le nombre de Français est en baisse de 13% (8 158 touristes de moins en 2018) mais le nombre de nuitées – 312 243 – est en recul très net (-27%). L'Espagne (10^{ème} pays émetteur) est l'autre pays qui recule le plus sur le marché nord-irlandais (-24% pour les arrivées touristiques et -32% pour les nuitées).

Belfast est un port de croisière qui progresse (118 paquebots et 133 588 croisiéristes – équipages non pris en compte – en 2018).

Les 10 premières attractions de l'Irlande du Nord
Nombre de visiteurs (milliers)

Attraction	2013	2014	2015	2016	2017	2018
Chaussée des Géants Patrimoine mondial	754	788	851	944	1 012	1 039
Titanic Belfast	604	634	622	667	760	815
Ulster Museum, Belfast	416	466	465	460	533	585
Pont de corde de Carrick-a-Rede ¹	263	324	354	440	434	492
Kinnego Marina ²	326	209	428	430	416	437
Fortifications de Londonderry	411	370	381	403	419	424
Pickie Fun Park, Bangor	269	243	221	225	235	396
The Guildhall, Hôtel de ville de Londonderry	269	299	313	334	350	370
W5 Interactive Discovery Centre, Belfast	270	324	372	370	323	318
Mount Stewart House & Gardens, comté de Down	157	155	186	202	217	236

¹Tous les ans, le pont est démonté en octobre/novembre et remonté en mars. Il mesure 20 mètres de long et est suspendu à 30 mètres au-dessus de la mer.

²Oxford Island National Nature Reserve se trouve à proximité immédiate de la marina.

<https://www.nisra.gov.uk/sites/nisra.gov.uk/files/publications/External-Overnight-Trips-to-NI-2018%281%29.pdf>
<https://www.nisra.gov.uk/publications/external-overnight-trips-northern-ireland-publications>

L'Irlande n'est pas une destination importante pour les croisières. En 2018, **Dublin** et **Cork** ont totalisé 354 568 croisiéristes (89% du total) en hausse cependant de 58,9% pour Cork et de 34,5% pour Dublin. Waterford se classe troisième loin derrière les deux premiers. **En Irlande du Nord, Belfast est le principal port de croisière**, loin devant Londonderry.

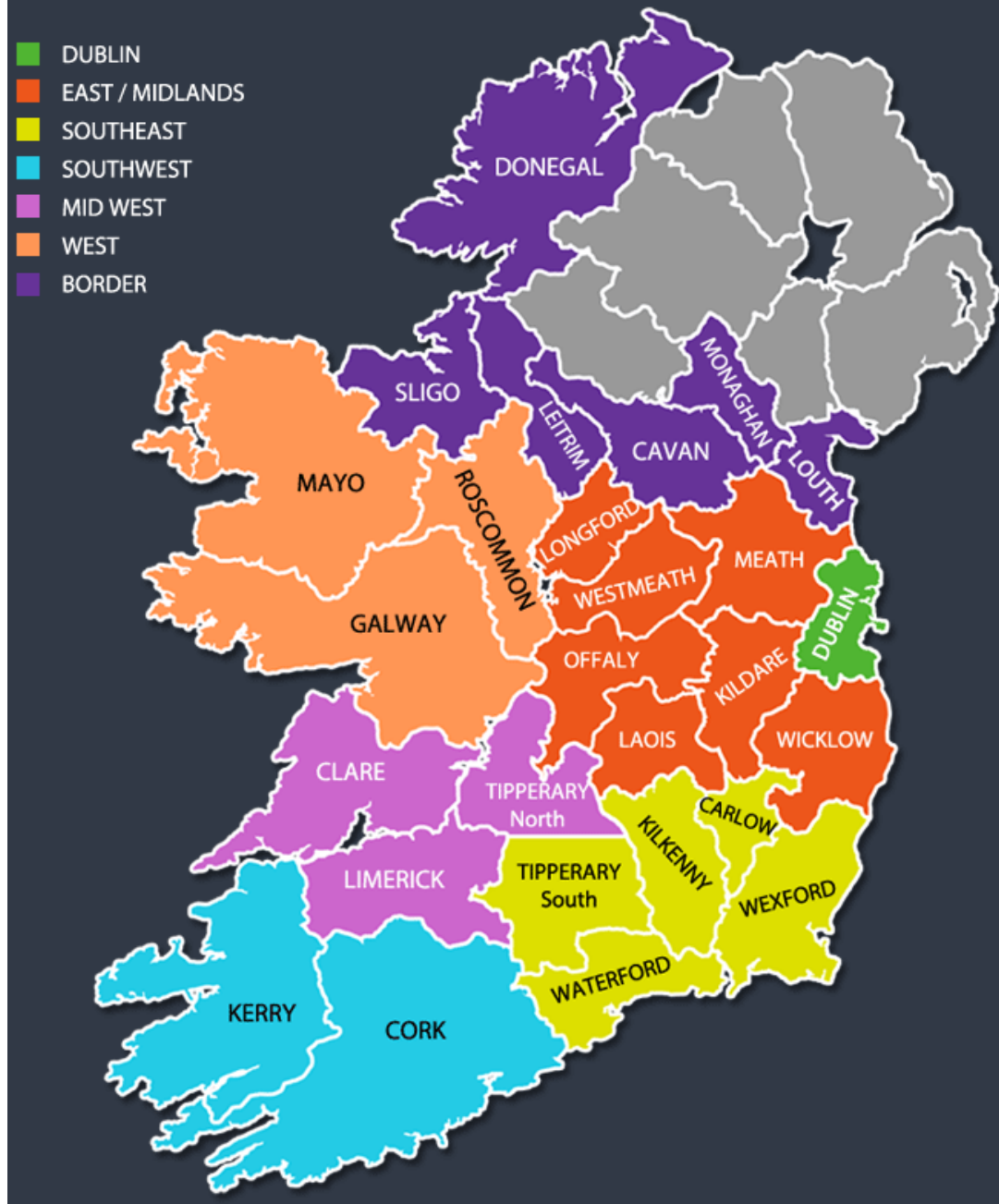
Tableau : Nombre de paquebots en escale et de croisiéristes par port

Ports	Nombre de paquebots 2017	Nombre de passagers 2017	Nombre de paquebots 2018	Nombre de passagers 2018
Bantry Bay	3	2 388	9	5 472
Castletownbere	0	0	0	0
Cork	93	99 263	93	157 669
Dublin ¹	127	146 429	150	196 899
Dún Laoghaire	7	1 083	3	476
Galway	5	3 691	9	6 059
Killybegs	12	7 209	15	15 070
Rosslare	0	0	0	0
Shannon Foynes	0	0	3	1 333
Tralee Finit	0	0	0	0
Waterford	12	4 710	18	17 527
Total	234	264 763	300	398 505

¹ Includes passengers embarking in Dublin port

Central Statistics Office
 Skehard Road, Cork T12 X00E, Ireland
 Tel: (+353) 21 453 5000
 E-Mail: information@cso.ie

Ireland's Tourism Regions



<https://www.itic.ie/ezine/regionalty-look-overseas-visitors-spend-money-ireland/>

Performances régionales (nombre de touristes en milliers)							
	Dublin	MidEast/ Midlands	South East	South West	Mid West	West	Border
Grande-Bretagne	1 817	419	296	616	368	332	283
Reste Europe	2 519	356	350	924	481	807	246
Amérique du Nord	1 494	184	296	803	565	677	147
Autres pays	479	70	78	169	83	149	76
Total	6 309	1 030	1 028	2 512	1 497	1 963	752
Irlande du Nord	295	196	22	72	13	95	644
Total général	6 604	1 226	1 050	2 584	1 510	2 058	1 396
Tourisme domestique	1 700	1 381	1 683	2 401	1 090	1 662	1 001

Source Overseas - Fáilte Ireland estimates based on Survey of Travellers, Northern Ireland – NISRA, Domestic – CSO Household Survey - <http://www.failteireland.ie/Research-Insights/Tourism-Facts-and-Figures.aspx>

La première destination touristique de la République d'Irlande est sa capitale Dublin visitée par plus de 6,3 millions de touristes (6,6 millions en comptabilisant les nord-irlandais) soit 6 touristes sur dix. Les médias irlandais s'inquiètent du point de rupture atteint en 2019.

Lire: Spread the tourism - rethinking tourism in Ireland

"Overtourism" in Dublin is reaching breaking point, it's time to address the congestion in Ireland's capital and look west to the wonderful sights, traditions, and products we should be supporting.

<https://www.irishcentral.com/news/irishvoice/spread-tourism-rethinking-ireland>

Les recettes touristiques s'élèvent à 2,1 milliards d'euros pour la capitale (2,2 milliards avec celles des touristes nord-irlandais) sur un total (hors transport aérien) de 5,6 milliards de dollars. Dublin (en *irlandais* : Baile Átha Cliath, littéralement « la ville du gué aux claires ») est située sur la côte est de l'Irlande à l'embouchure de la rivière Liffey. La population de la commune de Dublin est de 554 554 habitants au recensement de 2016. Au même recensement, l'ancien comté de Dublin — divisé en quatre zones administratives : ville de Dublin, Dublin Sud, Fingal et Dún Laoghaire-Rathdown — compte 1 347 359 habitants tandis que la région du Grand Dublin abrite 1 904 806 habitants (recensement de 2016).

Dublin est la plus grande ville d'Irlande en importance et en nombre d'habitants depuis le haut Moyen Âge et elle est le centre politique, artistique, culturel, universitaire, économique, industriel et touristique de l'Irlande. Dublin, qui présentait un aspect plutôt provincial il y a encore un quart de siècle, a beaucoup changé depuis les années 1990, en raison de l'essor économique du « tigre celtique » et de la frénésie immobilière et urbanistique qu'il a entraîné.

Son climat est typiquement océanique. On peut le comparer au climat de Vancouver. Les hivers sont doux (environ 5,5 °C) et les étés frais (environ 15,5 °C). Les précipitations, d'un total de 758 mm, sont bien réparties tout au long de l'année même si août, octobre, novembre, décembre sont les mois les plus arrosés.

Dublin concentre 24 des 50 attractions irlandaises les plus visitées en 2018

Attractions de Dublin figurant dans la liste des 50 attractions les plus visitées d'Irlande en 2018			
En rouge, attractions gratuites - En vert les attractions gratuites			
Rang	Attractions	Nombre de visiteurs	Comté
1	Guinness Storehouse	1 736 156	Dublin
3	Dublin Zoo	1 230 145	Dublin
4	Book of Kells	1 057 642	Dublin
6	The National Gallery of Ireland –	775 491	Dublin
9	National Botanic Gardens	655 609	Dublin
11	St Patrick's Cathedral	627 199	Dublin
14	Irish Museum of modern Art	505 891	Dublin
17	National Museum of Ireland	466,038	Dublin
19	Dublin Castle	431 340	Dublin
20	Kilmainham Gaol	430 960	Dublin
24	Farmleigh House Estate	389 932	Dublin
26	Jameson Distillery Bow St.	360 000	Dublin
27	Battle of the Boyne/Oldbridge Est	355 608	Dublin
28	Chester Beatty Library	350 000	Dublin
29	National Museum of Ireland – Natural History	345 513	Dublin
32	Christ Church Cathedral	274 068	Dublin
36	Airfield Estate	205 210	Dublin
38	Phoenix Park Visitor Centre	201 671	Dublin
40	Dublina	201 650	Dublin
41	National Museum of Ireland – Decorative Art & History	198 974	Dublin
42	Malahide Castle & Gardens	188 057	Dublin
43	EPIC The Irish Emigration Museum	172 193	Dublin
44	Dublin City Gallery The High Line	171 647	Dublin
47	Dublin City Hall	159 427	Dublin

Guinness Storehouse est l'attraction touristique la plus visitée du pays, située à la brasserie St James Gate. Elle est l'une des attractions touristiques d'Europe à avoir été distinguée par un Thea Award, décerné par Themed Entertainment Association.

La mythique " stout " vit le jour en 1759 grâce à Arthur Guinness (1725-1803), au cœur de la brasserie St. James Gate. A seulement 34 ans, et avec des moyens limités, il réussit le pari ambitieux de concurrencer les plus grandes bières anglaises. En 1838, St James Gate devint la plus grande brasserie d'Irlande, puis la plus grande du monde en 1914 (le site, en plein quartier des Liberties, s'étend sur 24 hectares de bâtiments, de cuves et de tuyaux).

Un ancien entrepôt est aménagé depuis 2000 sur sept étages à l'intérieur d'un atrium en verre en forme de pinte de Guinness. Le rez-de-chaussée présente les quatre ingrédients de la bière (l'eau, l'orge, le houblon et la levure), tandis que les autres étages se focalisent sur le fondateur de la brasserie, Arthur Guinness, sur l'évolution de la publicité autour de la bière, sur son histoire et sa méthode de création, et sur des activités de responsabilisation de la consommation d'alcool. Le restaurant " Brewers' Dining Hall ", situé à l'avant-dernier étage, spécialisé dans la cuisine à la bière, prépare un bœuf à la Guinness particulièrement réputé. Le dernier et septième étage abrite le Gravity Bar, qui offre une vue en hauteur à 360° sur la ville de Dublin.

Le Sud-ouest (comtés de Cork et de Kerry) est la deuxième région touristique la plus visitée (2,512 millions de touristes plus 72 000 nord-irlandais).

Le **comté de Cork** situé au sud-ouest de l'île, est le plus grand comté d'Irlande (7 499 km²) et le plus peuplé (543 000 habitants en 2016) après celui de Dublin. Il est caractérisé par une interface atlantique très découpée.

La ville de Cork, depuis des siècles le principal port d'Irlande, relie l'île à la France (Roscoff, Le Havre) et au Royaume-Uni (Swansea). Il était également le point de départ de nombreux paquebots pour l'Amérique, jusque dans les années 1960. C'est également de ce port que 3 millions d'Irlandais émigrèrent au XIX^e siècle vers le « Nouveau Monde ».

Cork (irlandais : *Corcaigh*) est la deuxième plus grande ville d'Irlande (208 669 habitants en 2016) et la troisième ville la plus peuplée de l'île d'Irlande après Dublin et Belfast.

Les sites emblématiques du tourisme dans le comté sont :

- **Le domaine du château de Blarney et sa pierre d'éloquence** (460 000 visiteurs en 2018)
- **Doneraile Wildlife Park** (490 000 visiteurs en 2018) – Sur 166 hectares, un jardin botanique et autres étendues végétales dont les origines remontent au XVIII^e siècle. Nombreux cerfs.
- **La réserve naturelle de Fota** (425 000 visiteurs en 2018) héberge plus de 90 différentes espèces animales s'ébattant en liberté dans ce parc naturel ouvert.
- **Fota Arboretum & Gardens** (92 750 visiteurs en 2018).
- **Crawford Art Gallery** est une galerie d'art publique et un musée de la ville de Cork, désigné en 2006 «institution culturelle nationale». Il est «dédié aux arts visuels, historiques et contemporains» et a accueilli 231 000 visiteurs en 2018.
- **Le Heritage Centre de Jameson** (Jameson Distillery Middleton), 130 000 visiteurs en 2018, est la deuxième attraction de Cork après la Crawford Art Gallery.
- **Charles Fort à Kinsale**, presque 100 000 visiteurs en 2018.
- **Elizabeth Fort à Cork**, 61 815 visiteurs en 2018.
- **Cork Vision Centre @St Peter's** 93 000 visiteurs en 2018.
- **The Glucksman, University College, Cork** (80 351 visiteurs en 2018).
- Le Heritage Centre de Skibbereen, Skibbereen Arts Festival, Carbery Show et événements musicaux
- **Le Queenstown Heritage Centre de Cobh**. C'est aussi un des ports principaux des transatlantiques irlandais, c'était le point de départ pour 2 500 000 des 6 millions d'Irlandais qui émigrèrent en Amérique du Nord entre 1848 et 1950. Le RMS *Titanic* y effectua sa dernière escale avant de traverser l'Atlantique pour son fatal voyage vers New York. La ville porta le nom de Queenstown de 1849 à 1922.
- **Youghal** - Collégiale Sainte-Marie, Youghal Heritage Centre, plages, phare, marais Ballyvergan
- **Crosshaven**, port, plages
- **Kinsale** est une station touristique populaire pour les Irlandais et les touristes étrangers connue pour ses restaurants, ses maisons colorées et ses activités de loisirs comme la plaisance, la pêche à la ligne et le golf. Cette ville compte plusieurs galeries d'art. On peut y visiter Charles Fort, et profiter de la vue sur le golfe.
- Innishannon
- Le parc forestier de Gougane Barra (Ballylickey)

- **Schull**, le port du village est un haut lieu de la navigation de plaisance. Le village se trouve dans une région très touristique (la péninsule de Mizen Head).
- **Mizen Head** (Cloghane) attraction touristique en raison de ses paysages de falaise.
- Péninsule de Beara (Lauragh)
- Healy Pass (Adrigole)
- Bantry House (Bantry)
- Clear Island (Baltimore)
- Lough Hyne (Skibbereen)
- Sheep's Head (Kilcrohane)



Mizen Head

By Ent-ente - Own work, CC BY-SA 3.0, <https://commons.wikimedia.org/w/index.php?curid=29792626>

Le **comté de Kerry**, aussi appelé *The Kingdom* (« Le Royaume »), est situé dans le Sud-Ouest du pays, entre le fleuve Shannon au nord et l'océan Atlantique à l'ouest. Son nom vient de l'irlandais *Chiarraí*, qui signifie « gens de Ciar », en référence à une tribu celtique qui vivait dans cette région.

La péninsule de Dingle et l'anneau du Kerry, route panoramique longue de 179 km de la péninsule de l'Iveragh, ont contribué à faire de cette région l'un des moteurs du tourisme irlandais. Elle est réputée pour la variété de ses paysages : landes, lagunes, côte déchiquetée et ponctuée d'îles, vallées couvertes de forêts de sapins, lacs, plages, etc.

La **Kerry Way** est un site de randonnée renommé, avec ses 215 kilomètres de sentiers.

Parmi les autres attractions et lieux intéressants, il convient de citer :

- **Muckross House and Gardens, Traditional Farms** - Attraction la plus visitée du comté (550 000 visiteurs en 2018). Le Manoir conçu par l'architecte écossais William Burn (1789-1870), Muckross House est construit en 1843 pour le compte de Henry Arthur Herbert, député du comté de Kerry au Parlement du Royaume-Uni et de sa femme, l'aquarelliste Mary Balfour Herbert. De style Tudor, le manoir compte 65 pièces. Le manoir est aujourd'hui cogéré en centre touristique par Dúchas The Heritage Service et la société Trustees of Muckross House (Killarney) Ltd. Les écuries ont été reconverties en restaurant et magasin de souvenirs.
- **Abbaye de Muckross** - L'**abbaye de Muckross** est l'un des principaux sites ecclésiastiques du parc national de Killarney. Fondée en 1448 par Donal McCarthy Mor et établie dès lors comme monastère pour les frères franciscains de l'Observance. Aujourd'hui, l'abbaye, bien que n'ayant plus de toit sur sa majeure partie, est relativement bien conservée. L'une de ses curiosités est son cloître voûté, de style romano-gothique normand, organisé autour d'une cour intérieure qui abrite un grand if plusieurs fois centenaire, comme à l'abbaye de Jumièges.
- Ross Castle de la fin du XV^e siècle situé au bord du lac Lough Leane dans le Parc national de Killarney.
- **Derrynane House** - La maison de Derrynane est l'ancienne maison de Daniel O'Connell (1775-1847), un avocat irlandais, connu pour avoir œuvré en faveur de l'indépendance irlandaise par la voie pacifique. Sa maison, est aujourd'hui intacte et a depuis été transformée en musée dédiée à cette figure historique... La maison est situé dans un petit parc national de 120 hectares.
- Dingle Oceanworld Aquarium
- Connor Pass
- **Parc national de Killarney**, plus ancien parc national du pays fondé en 1932. Le parc est une vallée composé de différents sommets et dans laquelle se trouvent trois lacs, regroupés sous le terme des lacs de Killarney. Parmi les sommets, on trouve Carrauntuohil (la plus haute montagne de l'île, culminant à 1 039 m). Sur les hauteurs du parc national, en particulier sur les versants de Torc et Magerton, vit la dernière harde de cerfs élaphe du pays. Grâce à la variété des paysages, alternant monts, landes, forêts et lacs, le Parc est riche en espèces d'oiseaux. À l'intérieur du parc se trouve la plus grande zone de forêt naturelle d'Irlande.
- Lacs de Killarney et Ladies View
- Killarney Model Railway
- Kenmare Heritage Centre
- Kerry Bog Village Museum
- Kerry Woolen Mills
- Crag Cave
- **Les îles Skellig Michael et Little Skellig**
- **Les fêtes traditionnelles :**
 - *The Puck's Fair*, c'est-à-dire la Fête de la chèvre, une des dernières fêtes celtiques du pays, a lieu chaque année à Killorglin, dans le *Ring of Kerry*, en août (en général les 10, 11 et 12).
 - *The rose of Tralee* (la Rose de Tralee) est une fête qui est inspirée d'une chanson traditionnelle. Ce festival a lieu fin août à Tralee.

L'Ouest (Comtés de Galway, Mayo et Roscommon) se classe en troisième position avec 2,058 millions de touristes dont 95 000 Nord-irlandais.

Parmi les sites incontournables du comté de Galway, on peut citer :

Le **Connemara** (en irlandais : *Conamara*) une région située à l'ouest de la province de Connacht. La « capitale » du Connemara est **Clifden**, ville de 3 000 habitants.

Le Connemara est une destination très touristique. Ses principales attractions sont le **parc national du Connemara**, l'**abbaye bénédictine de Kylemore** et les jardins qui sont la première attraction en nombre de visiteurs, **Killary Harbour**, **Clifden**, la route panoramique (**Sky Road** qui domine la baie de Clifden et ses îles, puis longe Streamstown Bay, étroite échancrure marine de plus de 6 km de long entre les collines), le port de pêche de **Roundstone** et l'**Errisbeg**.

La côte du Connemara est un ensemble de plusieurs péninsules. Iorras Ainbhteach dans le sud est la plus importante. On y trouve les villages de **Carna** et **Kilkieran**. La péninsule d'Errismore se trouve à l'ouest du village de Ballyconeely. Les péninsules d'Aughris, Cleggan et Renvyle se trouvent dans le nord-ouest du Connemara.

Un très grand nombre d'îles se trouve au large du Connemara (Inishbofin la plus importante, Omey, Inishark, High, Friars, Feenish et Mweenish).



Le **Lough Ree** (*Loch Rí* ou *Loch Ríbh* en irlandais) est le second des grands lacs qui l'on trouve sur le cours du Shannon, entre le Lough Allen en amont et le Lough Derg en aval. C'est également le deuxième en superficie.

Le Lough Ree est une frontière naturelle entre les comtés de Longford et de Westmeath (dans le Leinster) sur sa côte est, et le comté de Roscommon (Connacht) à l'ouest.

Le lac est très populaire pour les activités de loisir (pêche, bateau), et permet également la pêche commerciale de l'anguille.

À l'extrémité sud du lac se trouve la ville d'Athlone qui est équipée d'un port, à la sortie du lac où se déverse le Shannon.

Galway vaut pour l'animation de ses rues colorées, de ses restaurants et de ses pubs. La ville est la porte d'entrée du Connemara et de l'une des plus importantes zones de *gaeltacht* du pays, Galway est un fief de la culture gaélique. **Le Galway City Museum est le musée de province le plus visité.**

Avec ses deux cathédrales, la petite ville de Tuam est la capitale religieuse du Connaught.

Portumna est connu comme un véritable sanctuaire d'oiseaux migrateurs.

Traversé par la Clarinbridge, **Athenry** (le gué du roi), fut jadis une grande place forte normande : l'essentiel des bâtiments se trouve toujours à l'intérieur des fortifications médiévales (1211), dont la porte Nord (North Gate) est la mieux conservée. Le château, construit vers 1239, présente un donjon central au-dessus d'une crypte voûtée.

Parmi les sites incontournables du comté de Mayo, on peut citer :

Au départ de Mulrany, **Atlantic Drive** conduit à Achill Island.

Reliée à la péninsule de Corraun par un pont, **Achill Island** offre un mélange de très belles plages, telles Trawmore Strand et Keem Strand, et de falaises spectaculaires, dominées par deux pics, le Slievemore (670 m) et le Croaghnaun (666 m), prisés des randonneurs.

La péninsule de Murrisk

Doo Lough est enserré entre le Mweelrea et les Sheeffry Hills. En partant vers l'ouest à l'extrémité nord du lac, les randonneurs confirmés pourront faire l'ascension du Ben Bury (795 m) et du Mweelrea (*16 km, 8h de montée difficile, prévoyez une carte*), ce dernier révélant des vues spectaculaires sur la région.

La **Scenic Road** serpente durant 20 km dans des montagnes désertes, couvertes tantôt de lande, tantôt de forêts, avant de retrouver la N 59 à Liscarney.

Westport House est l'ancienne résidence de la famille Browne, construite au XVIII^e s. sur un modèle classique, offre un intérieur très raffiné, où le mobilier, la bibliothèque, les tableaux, la vaisselle et les objets d'art reflètent l'image de la société anglaise. Le jardin abrite un parc de jeux, le Pirate Adventure Park.

National Museum – Country Life (Turlough) est l'une des quatre sections du **Musée national d'Irlande**. L'agencement met en valeur de façon vivante et didactique tous les aspects de la vie quotidienne dans les campagnes.

L'immense site archéologique néolithique de **Ceide Fields** (Belderrig) permet de découvrir l'histoire du Mayo depuis la préhistoire. Reconstitution d'un habitat vieux de 5 000 ans.

Le Mid-West (comtés de Clare, Limerick et Tipperary North) se classe en quatrième position avec 1,51 million de touristes dont 13 000 Nord-irlandais.

Parmi les sites incontournables, on peut citer :

- **Les falaises de Moher** : 215 mètres de haut et 8 kilomètres de long. Cliffs of Moher Visitor Experience a reçu plus de 1,58 million de visiteurs en 2018.
- **Le parc national du Burren** est un plateau karstique désertique qui présente une grande variété de faune et de flore (avec 28 espèces de papillons, des plantes uniques qui viennent des montagnes) ainsi que de nombreux vestiges préhistoriques (plus de 100 dolmens datant de 2 000 à 2 500 ans av. J.-C.). Des cavités souterraines naturelles de dimension remarquable y sont également recensées.
- **Les îles d'Aran** dont les principales sont : Inis Mór, Inis Meáin et Inis Oírr. Elles constituent le prolongement de l'ensemble karstique des Burren. Inis Mór, la plus grande île, est aussi une des destinations les plus prisées des touristes qui visitent l'Irlande. On y trouve une cinquantaine de monuments de toutes époques, tant chrétiens que protohistoriques. Le fort de Dun Aonghasa est le plus spectaculaire de tous. Au sommet de falaises à pic de plus de 100 m de hauteur, il domine en surplomb l'océan Atlantique et est visible depuis toute la partie occidentale de l'île. Le site des Sept Églises (*Na Seacht dTeampaill*) dans le village d'Eoghanacht a longtemps été un des grands centres de pèlerinage irlandais. Depuis la partie est de l'île, vue imprenable sur les hauteurs du Connemara. Les plages de sable fin d'Inis Mór figurent parmi les plus propres d'Europe.
- **Burren Birds of Prey Centre** est une fauconnerie qui organise des spectacles exceptionnels d'oiseaux dressés. Situé à Ballyvaughan, au même endroit que la grotte Aillwee Cave dans le Burren, le centre propose de nombreuses activités.
- **Le château de Bunratty et le parc thématique adjacent** constituent une attraction touristique très prisée avec plus de 400 000 visiteurs en 2018, notamment en raison de la proximité de l'aéroport de Shannon. Le château restauré est meublé de tapisseries et d'objets datant du XIV^e jusqu'au XVII^e siècle (peu proviennent du château lui-même). Le parc folklorique de Bunratty est un village paysan reconstitué, avec ses rues du XIX^e siècle : école, pub, boutiques (quincailler, drapier), église, le tout ouvert à la visite. On y trouve aussi huit fermes (avec un feu de tourbe dans la cheminée), deux moulins à eau dont l'un à roue verticale et l'autre à roue horizontale, une forge, divers éléments de matériel agricole et animaux vivants.

Adare (en irlandais : Áth Dara) est un village situé le long du fleuve Maigue qui possède sur son territoire un château et trois monuments religieux.

Limerick (Luimneach) est la première ville à avoir reçu la désignation de « ville de culture nationale » en 2014. Le guide Michelin écrit « *Devenue cosmopolite et dynamique, Limerick a misé sur le renouveau culturel pour figurer au 21^e s. parmi les grandes villes de l'Ouest irlandais. Grâce à une scène musicale et théâtrale très vivante, une équipe de rugby combative, et sa volonté de bien faire, Limerick se métamorphose. Son surprenant plan en damier, unique en Irlande, ne continue pas moins de lui donner des airs de ville américaine, les gratte-ciel en moins.* ».

Elle se trouve à une demi-heure de l'aéroport de Shannon par la route. Le tourisme s'y est développé au cours des années 2000 : plus de mille lits ont été ajoutés en 2006 avec l'ouverture de cinq nouveaux hôtels. Limerick est la première ville à procurer aux visiteurs des « ambassadeurs de rues », qui sont des personnes chargées de leur rendre plus agréable leur séjour urbain.

Le **château du Roi Jean** (en anglais *King John's Castle*, aussi appelé *Limerick Castle*) est un château-fort édifié sur King's Island, une île située sur le fleuve Shannon dans le quartier médiéval de la ville. Il fut construit au début du XIII^e siècle sous les ordres du roi d'Angleterre Jean sans Terre sur les fondations d'une forteresse viking construite en 922.

La **cathédrale Sainte-Marie**, âgée de plus de 800 ans, est l'une des plus anciennes d'Irlande ; fondée en 1168, de cette époque subsistent le très beau portail roman, la nef et une partie des transepts. Le reste de l'édifice date du XV^e s. Le chœur comporte de remarquables stalles en chêne noir (XV^e s.)

Mais avant de devenir un lieu de culte, c'était l'emplacement du palais du dernier roi irlandais de Munster. Encore auparavant, le parlement des Vikings, le Thingmoot se trouvait ici (entre 700 et 1000).

Le **musée Hunt**, très célèbre en Irlande, installé dans une ancienne maison des douanes du XVIII^e siècle, présente au public une collection d'environ 2000 objets d'art et d'antiquités rassemblés par John et Gertrude Hunt durant toutes leurs vies. Parmi ces trésors se trouvent la croix d'Antrim, datant du IX^e siècle, une esquisse de Picasso, et un cheval de bronze réalisé d'après un modèle de Léonard de Vinci.

La cathédrale Saint-Jean de Limerick plus récente ; conçue par l'architecte victorien Philip Charles Hardwick en 1861.

Le comté de Tipperary est célèbre pour ses pur-sang (Coolmore Stud est le plus grand élevage de pur-sang du monde), ses terres agricoles fertiles et son équipe de hurling.

De 1898 à 2014, le comté était divisé en deux entités séparées : le Nord-Tipperary avec comme capitale Nenagh et le Sud-Tipperary avec comme capitale Clonmel. Cette division date de 1898, mais ces deux subdivisions avaient des cours d'assises séparées depuis beaucoup plus longtemps. Depuis 2014, le comté de Tipperary est réunifié.

Mais la carte des régions touristiques d'Irlande distingue toujours le Nord-Tipperary (Mid-West) et le Sud-Tipperary (South-East).

La « Frontière » (Border) qui comprend les comtés de Cavan, Donegal, Leitrim, Louth, Monaghan et Sligo, se classe en cinquième position avec 1, 396 million de touristes dont 644 000 Nord-irlandais qui représentent un peu plus de 46% des visiteurs. C'est d'ailleurs sans cette région qu'ils viennent les plus nombreux loin devant Dublin (295 000 touristes nord-irlandais).

Le choix du guide Michelin dans le Comté de Donegal, quatre sites « valent le voyage » :

Slieve League est l'un des massifs montagneux les plus spectaculaires du pays. Vous disposez de plusieurs chemins pour atteindre le sommet (601 m) de cette falaise qui dévale jusqu'à la mer : quel que soit l'itinéraire, les panoramas sont inoubliables. Le Pilgrim's Path grimpe vers le sommet et passe les ruines de la chapelle d'un ermite, cousin de saint Columba. Un peu plus loin, le passage devient très étroit (moins de 1 m de large) au niveau du One Man's Pass, perché à 500 m au-dessus de l'océan !

Cinq kilomètres après Teelin en direction de Burglass, un sentier au départ d'un parking mène au point de vue sur les **falaises de Bunglass** - les plus hautes d'Europe (300 m) - taillées dans le flanc du Slieve League (601 m). Si le temps le permet et que vous n'avez pas le vertige, il est possible de rejoindre la ligne impressionnante des falaises.

Les 9 667 ha du **Glenveagh National Park** englobent **Glenveagh Castle & Gardens** (202 600 visiteurs en 2018). Formant un vif contraste avec la nature sauvage environnante, de luxuriants jardins autour d'un château à l'élégante tour crénelée qui s'élève au bord d'un lac de montagne. La visite de l'édifice révèle un intérieur raffiné, des meubles superbes, témoins d'un savoir-vivre à l'irlandaise. Le Visitor Centre présente la faune et la flore du domaine.

La **route touristique de Horn Head** - En suivant Horn Head Drive, sans oublier tous les détours pour bénéficier des vues splendides sur la côte, on admire de beaux panoramas et l'on peut deviner Bloody Foreland, la péninsule de Rosguill, les caps de Fanad Head et Malin Head ou encore les monts Muckish et Errigal.

Quinze sites « méritent un détour »:

L'impressionnante **Muckish Mountain** est facilement identifiable à son sommet tronqué et au grand cairn qui la coiffe ; très rocailleuse, elle se franchit par un austère défilé, le Muckish Gap. Il faudra prévoir 4h de montée assez raide pour grimper au sommet.

La petite chaîne montagneuse des **Derryveagh Mountains** offre des paysages austères et désolés, alternant tourbières brunes, landes rases et crêtes rocailleuses. À l'ouest, elle abrite les amples collines du **Glenveagh National Park** qui se prêtent à de superbes randonnées. L'occasion de profiter de belles vues sur l'**Errigal Mountain**.

Errigal à la silhouette conique est la plus haute montagne du Donegal (752 m). Vous pourrez l'observer de plus près si vous la contournez par la petite route qui part près du pub, juste en face de l'église, à l'entrée du village de Dunlewy. Pour l'ascension proprement dite (4h d'ascension sans grande difficulté), continuez après l'auberge de jeunesse sur la R 251

jusqu'au parking. Parvenu au sommet, vos efforts seront largement récompensés par la vue sur tout le massif et la côte nord.

La **route d'Ardara**, qui mène au **Glengesh Pass**, se faufile dans un beau défilé entre les montagnes escarpées.

Le site de **Maghera** est accessible par une route côtière depuis Ardara, sur la rive sud de Loughros More Bay. À 9 km d'Ardara, vous passez les **Maghera Falls**, qui tombent d'une échancrure dans la falaise. Plus loin, sur la plage, vous pourrez voir, à marée basse, les **Maghera Caves** : sombres et profondes, ces grottes servaient de cachette aux distillateurs clandestins de *potteen* et de chapelle secrète lors des persécutions.

Loughros Point – Baie sablonneuse où se jettent de petites rivières, falaises...

La **péninsule d'Inishowen**, presqu'île la plus septentrionale d'Irlande, s'enfonce dans l'Atlantique. Sa base est la ville de Derry, en Irlande du Nord. La route côtière s'achève à Malin Head, la pointe la plus au nord de l'Irlande. C'est un paysage de rudes montagnes couvertes de tourbières, frangées de falaises abruptes ou de vastes étendues de sable que l'on découvre notamment du col nommé Mamore Gap.

Mamore Gap, col d'accès au nord d'Inishowen, une route étroite en lacets se faufile entre d'imposants éboulis de rochers. En descendant, la vue sur la mer est splendide. La route se poursuit jusqu'à Carndonagh, village méritant le détour si vous désirez voir la plus ancienne croix celtique du pays (VIII^e s.).

L'île d'Aranmore (accès par bac depuis Burtonport) qui a gardé toute son authenticité, est parcourue par l'Aranmore Way, sentier balisé permettant d'en faire le tour dans la journée (comptez 6h), notamment jusqu'aux impressionnantes falaises (150 m) de la façade ouest.

La **péninsule de Rosguill**, faire un arrêt préalable dans le **village de Carrigart** pour faire des emplettes. Puis suivez **Atlantic Drive**, au nord-ouest, qui traverse Rosapenna et Downings, village fabriquant traditionnellement du tweed. La route s'élève petit à petit vers les hauteurs du cap, avant de déboucher sur **Tranarossan Bay**, une plage de sable clair bordée de hautes falaises. Derrière, les collines s'étendent jusqu'à Melmore Head, à la pointe nord-est.

La route qui fait le tour du cap de **Malin Head** offre des vues spectaculaires sur les autres pointes vers l'ouest. Le nom local donné à ce point précis, le plus au nord du pays, est Banba's Crown. Banba serait le nom d'une reine celtique et représenterait l'Irlande : Malin Head est donc la tête du pays...

Silver Strand (nom local de Trabane Strand), accessible uniquement par un escalier très raide, est l'une des plus belles plages du pays. Vous pouvez la rejoindre, depuis Malin Beg, par une route longeant des falaises noires, peuplées de moutons au pied agile.

Glencolumbkille Folk Village est un musée original qui regroupe six chaumières reconstituant l'habitat de différentes périodes (1700, 1800, 1900), une école, une boutique,

un *shebeen* (débit de boissons clandestin) et un salon de thé. Pour pénétrer à l'intérieur des chaumières, vous devrez suivre la visite guidée (*uniquement en anglais*).

Le **Fort de Doon** construit sur un îlot au centre d'un petit lac qui s'étend à côté de Portnoo, est une étonnante construction circulaire (3000 av. J.-C.), parfaitement conservée. Le propriétaire de la ferme adjacente (McHugh Farm) loue une barque pour le visiter.

Grianán Ailigh (Grianan of Aileach - Greenan Ely), édifié sur la colline de Grianán, haute de 244 mètres, est un énorme fort circulaire, largement restauré au XIX^e siècle, offre un panorama splendide. Dans sa définition la plus large, le Grianán d'Aileach est un ringfort, un fort en anneau, mais c'est, plus précisément, un castro à fossés multiples. Un diamètre de 23 m, des murs de 4 m d'épaisseur sur trois étages en font l'un des plus impressionnants du pays. Le site fut depuis la nuit des temps réservé aux rites. Le premier fort remonte sans doute à l'âge de fer au 5^e s. av. J.-C.

.....

L'abbaye de **Monasterboice** (en irlandais: *Mainistir Bhuite*) a été fondée par saint Buite (disciple de saint Patrick) en 521.

L'abbaye située dans le comté de Louth, à huit kilomètres au nord-ouest de Drogheda, était un des plus importants centres religieux et d'enseignement de la région jusqu'à la fondation de l'abbaye de Mellifont en 1142. Le **cimetière de Monasterboice est célèbre pour ses « croix aux écritures »**. Il renferme sans doute la plus ancienne croix celtique d'Irlande, étonnamment simple à côté de ses jumelles ouvragées.

Une route parcourt la **péninsule de Cooley** au départ de Dundalk. Passé Ravensdale, suivre la direction d'Omeath pour grimper jusqu'au **Windy Gap**, l'un des endroits les plus élevés de la péninsule. La lande y est d'une beauté sauvage. La descente vers Omeath offre une vue splendide sur la baie et les montagnes.

.....

Les **Bricklieve Mountains** (321 m) dans le comté de Sligo offrent une très belle **vue** sur la campagne environnante. Au sommet, se dresse un **groupe de cairns qui recouvrent 14 tombes à couloir** du IV^e millénaire av. J.-C. : c'est le **site mégalithique de Carrowkeel**, l'un des quatre plus grands cimetières préhistorique d'Irlande (après Brú na Bóinne, [Loughcrew Cairns](#) près de Oldcastle dans le comté de Meath, et Carrowmore sur la péninsule Cúil Irra près de Sligo)

En contrebas vers l'est restent 80 cabanes rondes, où vivaient sans doute les bâtisseurs de cette nécropole.

La région touristique de l'East/Midlands qui comprend les comtés de Kildare, Laois, Longford, Meath, Offaly, Westmeath et Wicklow, se classe au sixième rang avec 1, 226 million de touristes dont 196 000 Nord-irlandais qui représentent un peu plus de 46%. C'est d'ailleurs dans cette région qu'ils viennent les plus nombreux loin devant Dublin (295 000 touristes nord-irlandais).

Parmi les sites incontournables du comté de Wicklow, on peut citer :

Glendalough, 7^{ème} site le plus visité d'Irlande (734 000 visiteurs en 2018).

Glendalough (en irlandais : *Gleann Dá Loch*, littéralement « vallée des deux lacs ») est un glen et un village d'Irlande à son extrémité aval situés dans les montagnes de Wicklow. Le village se trouve sur le site d'un ancien monastère établi au VI^e siècle par saint Kevin, un prêtre ermite, et détruit par les Anglais en 1398.

Le site du **monastère** en aval du lac inférieur (*Lower Lake*) est un des lieux les plus populaires de la région. L'ensemble inclut une tour ronde de 33 mètres de hauteur et la croix de saint Kevin, une croix haute celtique. La tour ronde a été construite à l'époque des invasions vikings en Irlande (jusqu'à environ 1066) et aurait été utilisée pour protéger des reliques, des livres et des calices.

Les falaises de granite, au-dessus du côté occidental du nord du lac supérieur (*Upper Lake*), sont des lieux populaires d'escalade.

Les **montagnes de Wicklow** présentent un important intérêt historique et naturel, que permettent de découvrir notamment des sentiers de grande randonnée. L'écosystème dominant de tourbières et de landes est fragilisé et a dû être protégé notamment au sein du parc national des montagnes de Wicklow créé en 1991.

Le comté se décompose en deux territoires très différents : le littoral d'une part et les Montagnes de Wicklow d'autre part.

La première est une des zones de villégiatures favorites des Dublinois avec par exemple Bray et sa plage, longue de 1,6 km et bordée par une large esplanade et la deuxième présente des paysages sauvages comme on peut en trouver dans le Connemara ou le Kerry.



Par © Bourrichon (talk) - fr: Bourrichon — Création personnelle ; CC BY-SA 3.0, <https://commons.wikimedia.org/w/index.php?curid=18609434>

Powerscourt, située près d'Enniskerry dans l'extrême nord du comté de Wicklow, est une vaste **propriété de campagne** composée d'une demeure de style palladien et de jardins occupant 19 hectares. La demeure, à l'origine château du XIII^e siècle, a été en grande partie modifiée entre 1731 et 1741 par l'architecte allemand Richard Cassels. Ravagée en 1974 par un incendie, elle a été rénovée en 1996. La propriété constitue une **attraction touristique populaire (472 500 visiteurs en 2018)**, incluant un parcours de golf, la manufacture textile d'Avoca Handweavers et un hôtel de luxe. La **cascade Powerscourt**, la plus haute de l'île avec ses 121 mètres, est également située sur la propriété.

Tayto Park (700 000 visiteurs) est un parc d'attractions basé sur la marque irlandaise Tayto. Il est situé dans la ville de Kilbrew, dans le comté de Meath. Le parc a été ouvert en novembre 2010.



By Tayto Park, CC BY-SA 4.0, <https://commons.wikimedia.org/w/index.php?curid=42847756>

The Cú Chulainn Coaster is a wooden roller coaster located at Tayto Park in Ashbourne. Manufactured by The Gravity Group, the wooden coaster features an overbanked turn and opened on 6 June 2015.

Castletown House Parklands qui est avec 642 000 visiteurs la dixième attraction d'Irlande.

Castletown House situé à Celbridge dans le Comté de Kildare est l'un des exemples les plus notables du palladianisme construit en 1722 pour William Conolly, orateur au Parlement Irlandais. La demeure a séduit 642 000 visiteurs en 2018 (10^{ème} site le plus visité du pays).



By DiggingSpace - Own work, CC BY-SA 4.0, <https://commons.wikimedia.org/w/index.php?curid=55271725>

The house was bought in 1967 by Desmond Guinness for £93,000 to save it from vandalism, became the flagship of the Irish Georgian Society, and was eventually handed over to the newly established **Castletown Foundation**.

Le **Comté de Laois** est moins touristique que beaucoup d'autres comtés irlandais, c'est un territoire principalement campagnard, vivant de l'agriculture et de l'élevage.

Le **rocher de Dunamase** qui se dresse au cœur d'une région plutôt plate est couronné par les ruines de l'impressionnante forteresse de style normand, détruite au milieu du 17^e s. par l'armée de Cromwell. Le sommet (60 m) offre des **vues** superbes.

Emo Court (315 000 visiteurs en 2018) fut conçue dans le style néoclassique par James Gandon en 1792 pour le banquier John Dawson. La construction dura quelques décennies. On admirera la rotonde de l'entrée aux colonnes en marbre, les stucs du plafond de la salle à manger et la bibliothèque avec sa cheminée en marbre de Carrare. De vastes jardins s'étendent jusqu'au lac.

Le **Comté de Meath** (*An Mhí* en irlandais) est souvent surnommé le *Comté Royal* (*Royal County*). Son chef-lieu administratif est Navan, mais la ville de Trim possède un patrimoine historique plus important.

Le **château de Trim** (en anglais *Trim Castle*, en irlandais *Caisleán Bhaile Atha Troim*), situé sur les rives du fleuve Boyne, s'étend sur une surface de 30 000 m², ce qui en fait le plus grand château d'Irlande et le plus important complexe d'architecture normande en Europe.

La **cathédrale Saint-Patrick** de Trim est une cathédrale anglicane irlandaise dédiée à saint Patrick qui dispute le titre de plus ancienne cathédrale anglicane d'Irlande à son homonyme d'Armagh.

Le **tumulus de Newgrange** (depuis 1993 patrimoine mondial, 154 200 visiteurs en 2018) a été construit autour de 3 200 av. J.-C., soit près de 600 ans avant la grande pyramide de Gizeh en Égypte et près de 1 000 ans avant Stonehenge en Angleterre.

Il fait partie d'un ensemble de sites préhistoriques appelé *Brú na Bóinne* depuis 2013 et qui est un des plus grands et des plus importants sites mégalithiques et préhistoriques d'Europe. Il se compose d'un ensemble de tumulus, de mégalithes et d'enclos préhistoriques datant du Néolithique dont les trois tombes à couloir du Néolithique de Dowth, Newgrange, et Knowth ainsi que les sites de Fournocks et Tara.

Knowth qui se trouve à environ 1 km au nord-ouest de Newgrange, et à 2 km à l'ouest de Dowth possède la plus grande de toutes tombes à couloir situées dans le complexe de *Brú na Bóinne*. Plus de 200 pierres décorées y ont été retrouvées pendant les fouilles.

Tara est un site archéologique du comté de Meath visité par 166 000 personnes en 2018. Dans la mythologie celtique insulaire, Tara est la capitale mythique de l'Irlande, située dans la cinquième province de Mide, dans le centre du pays : c'est la « colline des rois » (en irlandais : *Teamhair na Rí*). Le site compte quelque 40 monuments dont la construction s'étale du IV^e millénaire av. J.-C. au V^e siècle apr. J.-C.

Le récit *Suidigud Tellach Temra* (« Fondation du domaine de Tara ») expose la suprématie de la ville sur le reste de l'île.

Elle voisine d'autres sites archéologiques majeurs, dont *Brú na Bóinne*.

Que dit l'UNESCO ?

Introduction : Les trois sites préhistoriques principaux de l'ensemble de *Brú na Bóinne*, Newgrange, Knowth et Dowth, sont établis sur la rive nord de la Boyne, 50 km au nord de Dublin. Par ses dimensions et sa qualité, il constitue l'exemple le plus important d'un ensemble préhistorique mégalithique en Europe, avec une concentration de monuments aux fonctions sociales, économiques, religieuses et funéraires.

Brève synthèse :

Bordé au sud par un coude de la Boyne, le site préhistorique de *Brú na Bóinne* est dominé par les trois grands tumuli funéraires de Knowth, Newgrange et Dowth. Entourés d'une quarantaine de tombes à couloir périphérique, ils forment un paysage funéraire dont l'importance rituelle reconnue a suscité la construction d'autres monuments à l'Âge du fer, au début de l'ère chrétienne et au Moyen Âge.

Situé à une quarantaine de kilomètres au nord de Dublin sur une crête entre deux rivières, la Boyne et la Mattock, à quelques kilomètres d'autres tumuli préhistoriques, le site s'inscrit dans une région riche en récits qui appartiennent à l'histoire ancienne de l'Irlande. Aujourd'hui utilisé principalement à des fins agricoles, le secteur a été largement exploré pendant plus d'un siècle par des archéologues et des historiens dont les fouilles ont mis au jour de nombreux éléments.

Le groupe de Knowth, dont les éléments les plus anciens remontent au néolithique et les plus récents à l'époque anglo-normande, renferme trente monuments et sites inscrits à l'inventaire officiel ; il s'agit notamment de tombes à couloir ornées de pétroglyphes, d'enclos, de sites habités et d'ensembles de champs. Le groupe de Newgrange est exclusivement préhistorique, avec un fort circulaire, des passages, des tombes à couloir et un sanctuaire circulaire. Le groupe de Dowth est semblable à celui de Newgrange, mais avec des éléments du Moyen Âge, tels que l'église et le château.

Critère (i) : Les monuments de Brú na Bóinne sont la plus grande et la plus importante expression de l'art plastique mégalithique de la préhistoire en Europe.

Critère (iii) : La concentration de monuments à vocation sociale, économique et funéraire dans cet important centre rituel et la durée d'occupation, depuis la préhistoire jusqu'à la fin de la période médiévale, en font l'un des sites archéologiques les plus importants d'Europe.

Critère (iv) : La tombe à couloir, dont on trouve ici l'expression la plus aboutie, était un élément d'importance exceptionnelle en Europe à l'époque préhistorique et au-delà.

.....
Tullamore (en irlandais *Tulach Mhór*) est la capitale administrative du Comté d'Offaly. La ville est située dans les Midlands d'Irlande.

Le produit le plus célèbre de la ville est le *whiskey Tullamore Dew*. La distillerie ouverte en 1829 ferme ses portes en 1954, la marque est reprise plus tard par la distillerie de Midleton dans le comté de Cork. En 2014, une nouvelle distillerie voit le jour en périphérie de Tullamore, ramenant ainsi la production de la marque dans sa ville d'origine.

Tullamore Phoenix Festival est une célébration annuelle des arts, la culture et le patrimoine.

Tullamore est une base idéale pour découvrir *les montagnes de Slieve Bloom* au sud du comté.

<p>L'Irish whiskey est le terme générique pour qualifier les différents types de whiskeys fabriqués dans l'île. L'Irish whiskey est une eau-de-vie fabriquée par distillation de céréales, en particulier l'orge, mais pas uniquement. La définition légale du whiskey irlandais a été édictée par l'Irish Whiskey Act du 10 décembre 1980, et son indication géographique protégée (IGP) est entrée en vigueur le 30 octobre 2015. Les Irlandais se veulent les inventeurs du whisky maintenant généralement synonyme d'Écosse.</p>



Carte des distilleries irlandaises en fonctionnement en 2019

https://en.wikipedia.org/wiki/Irish_whiskey

Le **monastère de Clonmacnoise** (en irlandais *Cluain Mhic Nóis*) situé dans le Comté d'Offaly au bord du fleuve Shannon au sud de la ville d'Athlone, également appelé les *sept églises* (*seven churches*), a été fondé vers 544 par celui qui sera ensuite connu comme l'un des douze apôtres de l'Irlande, saint Kieran (Ciarán). Il a été la nécropole des rois du Connaught et de Tara et a constitué le plus vaste et le plus riche ensemble monastique d'Irlande.

Le site comprend de nombreux vestiges, notamment des croix richement sculptées, des églises, un clocher rond. Le 9 septembre s'y déroule un pèlerinage.

Le site figure depuis 2010 sur la « liste indicative » de l'UNESCO dans la catégorie patrimoine culturel en vue d'une inscription au patrimoine mondial. Il a séduit 154 000 visiteurs en 2018.

Birr Castle Demesne est l'attraction phare de **Birr**. Cet immense parc de plusieurs centaines d'hectares (*le château ne se visite pas*) qui s'étend au bord d'un lac et de deux rivières, contient plus de 1 000 espèces végétales (dont certaines originaires de l'Himalaya, de Chine ou d'Amérique du Sud) et les haies de buis les plus hautes du monde (12 m).

Le parc du château abrite un musée scientifique historique concernant l'astronomie et la botanique. Le télescope géant de 1840 ou le pont suspendu qui ponctuent la balade témoignent de la passion de la famille Parson pour les ouvrages techniques.

Le South-East (comtés de Waterford, Wexford, Tipperary South, Kilkenny et Carlow) se classe en septième position avec 1,05 million de touristes dont 22 000 Nord-irlandais.

Parmi les sites incontournables, on peut citer :

Kilkenny Castle Parklands est le cinquième site le plus visité du pays en 2018.

Le château de Kilkenny

Le château de Kilkenny, est un des plus grands châteaux d'Irlande, construit entre 1192 et 1207 par Guillaume de Clare, 1^{er} Comte de Pembroke. Il était le symbole de l'occupation normande et, dans sa construction originelle du XIII^e siècle, il constituait un élément important des défenses de la ville avec quatre grosses tours circulaires aux angles et un fossé massif, dont une partie est toujours visible sur la Parade.

Il est resté la possession de la famille Butler qui l'achète en 1391 pendant presque six siècles jusqu'à ce qu'il soit transféré à la population de Kilkenny en 1967 pour 50 £ irlandaises, une association étant chargée de l'entretenir et de le restaurer. Peu de temps après, il a été repris par l'État qui l'a rénové et ouvert à la visite. Le château et le parc sont maintenant sous l'autorité de l'Office of Public Works. Les jardins et le parc autour du château sont ouverts au public.

Cathédrale St Canice (Kilkenny)

Le bâtiment actuel date du XIII^e siècle et serait la deuxième plus longue cathédrale d'Irlande. Derrière la cathédrale, se trouve une tour ronde de 30 m datée du IX^e siècle très bien préservée. Au moment de la Réforme, les Églises anglicane et catholique se séparent ; la cathédrale Saint-Canice devient anglicane, et la cathédrale Sainte-Marie est érigée pour les catholiques. De style gothique primitif, elle est construite en pierre calcaire et est richement décorée avec de nombreux vitraux

Abbaye de Jerpoint (Thomastown) établie au cours des années 1160, devient en 1180, l'abbaye devient fille de Baltinglass, entre ainsi dans la très vaste filiation de Clairvaux et s'affilie à l'ordre cistercien. À la fin du Moyen Âge, la piété et l'austérité initiales n'étaient plus du tout de mise dans les abbayes irlandaises. En 1540, Jerpoint, comme toutes les abbayes britanniques, est fermée lors de la dissolution des monastères, un peu plus tardive en Irlande qu'en Angleterre. Aujourd'hui, il s'agit s'élèvent certainement de la intéressante et la moins dégradée des ruines cisterciennes d'Irlande. Elle est surtout célèbre pour ses belles figures sculptées. Les statues ornant les arcades représentent des princes, des hommes d'église, des moines et des paysans, mais aussi des saints et des grotesques.

The House of Waterford Crystal

Waterford bénéficie d'une réputation d'excellence en ce qui concerne sa maîtrise du cristal et des arts. La preuve en est avec la House of Waterford Crystal, un établissement/musée qui a reçu 210 000 visiteurs en 2018 et où sont réalisés les quelques plus belles pièces en cristal du pays.

Depuis 2010, un ambitieux programme de mise en valeur de l'héritage viking a été mis en place à Waterford sous le nom de Viking Triangle.

Le château de Cahir dans le comté de Tipperary est un des plus grands châteaux d'Irlande. Il a été construit en 1142 par Conor O'Brien, Prince de Thomond, sur une île de la rivière Suir. Il est aujourd'hui situé dans le centre de la ville de Cahir.

Cahir est située à 15 kilomètres du Rock of Cashel et à 20 kilomètres de Clonmel et compte autour de 3 500 habitants.

Rock of Cashel est un des sites historiques majeurs de l'Irlande. Les constructions (tour, chapelle, cathédrale, murs) qui surmontent le sommet du rock of Cashel présentent une grande complexité par la juxtaposition de très nombreuses époques. Cette complexité n'empêche pas le site d'avoir une unité et un charme sans égal. C'est un des principaux sites d'art celtique et d'architecture médiévale d'Europe.

La Nier Valley Scenic Route au départ de Clonmel décrit une boucle de 64 km qui serpente à travers les Comeragh Mountains, des collines verdoyantes d'altitude moyenne sillonnées par la Nier. Nombreux sites mégalithiques.

Péninsule Hook Head (Fethard-on-Sea) est célèbre pour son littoral sauvage, ses baies et ses plages de sable blanc, ainsi que son relief escarpé, propices aux balades ou aux randonnées plus poussées... La péninsule possède aussi l'un des plus anciens phares d'Europe encore en fonctionnement.

Johnstown Castle and Irish Agricultural Museum (Murntown) est un musée consacré à l'histoire de la vie rurale irlandaise. Installées dans les bâtiments de la ferme de Johnstown Castle dans le Comté de Wexford. Une dizaine de salles thématiques évoquent l'agriculture et la vie rurale des siècles passés. Dans les jardins du château poussent plus de 200 espèces d'arbres et d'arbustes organisés en jardins à l'anglaise.

Wexford occupe la pointe la plus extrême de la côte orientale irlandaise, à l'embouchure de la Slaney. La ville, chef-lieu du comté éponyme, a une forte tradition culturelle et est mondialement connue pour son festival d'opéra, qui a lieu chaque année.

Les sites inscrits au patrimoine mondial en Irlande sont au nombre de deux. Le pays compte également sept sites inscrits sur la liste indicative du patrimoine mondial.

Les deux sites sont **Brú na Bóinne - Ensemble archéologique de la Vallée de la Boyne** est inscrit en 1993 (le site de Newgrange a attiré 154 000 visiteurs en 2018) et **Skellig Michael** (Sceilig Mhichíl) en 1996.



By Tjp finn - Own work, CC BY-SA 4.0, <https://commons.wikimedia.org/w/index.php?curid=51765798>

Newgrange est l'un des plus célèbres sites archéologiques d'Irlande, situé dans le comté de Meath, au nord de Dublin. Le tumulus, de 85 mètres de diamètre à l'intérieur duquel on atteint la chambre funéraire par un long passage couvert.

Skellig Michael recevait en moyenne 11 100 visiteurs par an de la mi-mai à la fin septembre (seuil maximum recommandé par l'Unesco), le nombre journalier de visiteurs étant limité à 180 par l'*Office of Public Works* afin de protéger le site. **Mais suite au tournage sur l'île de certaines scènes de la saga *Star Wars* pour les épisodes VII et VIII, les statistiques ont fortement augmenté : 12 560 visiteurs en 2014, 14 548 visiteurs en 2016, 16 755 en 2017 et 16 792 en 2018.** Cependant, la plupart des touristes se contentent d'apercevoir l'île depuis le « continent » et ne se rendent pas sur le site.

La première liste indicative de l'Irlande datait de 1992. Le *Department of Culture, Heritage and the Gaeltacht* installe en 2008 un groupe d'experts destiné à établir une nouvelle liste comprenant les sites les plus conformes aux critères de sélection du patrimoine mondial.

La nouvelle liste indicative est soumise à l'UNESCO en mars 2010.

Par rapport à l'ancienne liste, on constate : le retrait du parc national de Killarney et de Clara Bog, la fusion des Céide Fields et des tourbières du nord-ouest du Mayo, le maintien des « forts de pierre occidentaux » et des Burren, l'ajout de la ville historique de Dublin, des « sites monastiques du haut Moyen Âge » (Clonmacnoise, Durrow, Glendalough, Inis Cealtra, Kells et Monasterboice) et des six « sites royaux d'Irlande » (outre Cashel, auparavant inscrit indépendamment, les cinq autres sites sont Dún Ailinne, Hill of Uisneach, Rathcroghan et Tara).

La cité monastique de Clonmacnoise et son paysage culturel font l'objet d'une inscription indépendante.

Liste des 50 attractions les plus visitées d'Irlande en 2018			
En rouge, attractions payantes - En vert les attractions gratuites			
Rang	Attractions	Nombre de visiteurs	Comté
1	Guinness Storehouse	1 736 156	Dublin
2	Cliffs of Moher Visitor Experience	1 580 000	Clare
3	Zoo de Dublin	1 230 145	Dublin
4	Livre de Kells au Trinity College	1 057 642	Dublin
5	Kilkenny Castle Parklands	799 032	Kilkenny
6	The National Gallery of Ireland –	775 491	Dublin
7	Glendalough Site	732 824	Wicklow
8	Tayto Park	700 000	Meath
9	National Botanic Gardens	655 609	Dublin
10	Castletown House Parklands	642 278	Kildare
11	St Patrick's Cathedral	627 199	Dublin
12	Kylemore Abbey & Garden	561 657	Galway
13	Muckrose House	550 649	Kerry
14	Irish Museum of modern Art	505 891	Dublin
15	Doneraile Park	490 000	Cork
16	Powerscourt House Gardens and Waterfall	472 523	Wicklow
17	National Museum of Ireland	466 038	Dublin
18	Blarney Castle & Gardens	460 000	Cork
19	Dublin Castle	431 340	Dublin
20	Kilmainham Gaol	430 960	Dublin
21	Fota Wildlife Park	425 000	Cork
22	Bunratty Castle & Folk Park	410 846	Clare
23	Kilkenny Castle	392 950	Kilkenny
24	Farmleigh House Estate	389 932	Dublin
25	Rock of Cashel	374 092	Tipperary
26	Jameson Distillery Bow St.	360 000	Dublin
27	Battle of the Boyne/Oldbridge Est	355 608	Dublin
28	Chester Beatty Library	350 000	Dublin
29	National Museum of Ireland – Natural History	345 513	Dublin
30	Emo Court Parklands	315 204	Laois
31	Galway City Museum	286 925	Galway
32	Christ Church Cathedral	274 068	Dublin
33	Connemara National Park	250 000	Galway
34	Crawford Art Gallery	230 990	Cork
35	The House of Waterford Crystal	210 000	Waterford
36	Airfield Estate	205 210	Dublin
37	Glenveagh Castle and Grounds	202 655	Donegal
38	Phoenix Park Visitor Centre	201 671	Dublin
40	Dublinia	201 650	Dublin
41	National Museum of Ireland – Decorative Art & History	198 974	Dublin
42	Malahide Castle & Gardens	188 057	Dublin
43	EPIC The Irish Emigration Museum	172 193	Dublin
44	Dublin City Gallery The High Line	171 647	Dublin
45	Derrynane Parklands –	169 047	Kerry
46	Hill of Tara	166 468	Meath
47	Dublin City Hall	159 427	Dublin
48	Clonmacnoise	154 330	Offaly
49	Bru na Boinne Newgrange	154 195	Meath
50	Aillwee Cave & Burren Birds of Prey Centre	150 000	Clare
50	Lough Key Forest and Activity Park	150 000	Roscommon

Les **parcs nationaux d'Irlande** sont au nombre de six et sont gérés par le *National Parks and Wildlife Service*, qui dépend du *Heritage Division of the Department of Arts, Heritage, Regional, Rural and Gaeltacht Affairs*.

Le premier parc national créé est le Parc national de Killarney en 1932.

Le parc possédant la plus grande surface est le Parc national des montagnes de Wicklow créé en 1991 avec une surface de 205 km². Ils ne protègent que 0,9% de la surface du pays.



En 2018, l'Irlande a lancé une **nouvelle campagne touristique** *Experiencing the Wild Heart of Ireland* destinée à aider les parcs nationaux et les réserves naturelles à devenir des destinations de classe mondiale. Les sites retenus sont les parcs nationaux de Glenveagh, de Ballycroy, du Connemara, de Burren, de Killamey et des Montagnes de Wicklow ainsi que la réserve naturelle de Code Park-Garryland (comté de Galway).

Les centres de visiteurs, les équipements dépassés seront modernisés. Chaque visiteur vivra une expérience (Lire: *The plan aims to capture the [unique stories of each site, bringing them to life for visitors](#)*). Les sites devront concilier mieux encore récréation et écotourisme, activités sportives de plein air et découvertes culturelles des manoirs et châteaux. Il est envisagé de créer une marque unique, facilement identifiable, un peu sur le modèle de l'US National Parks Service.

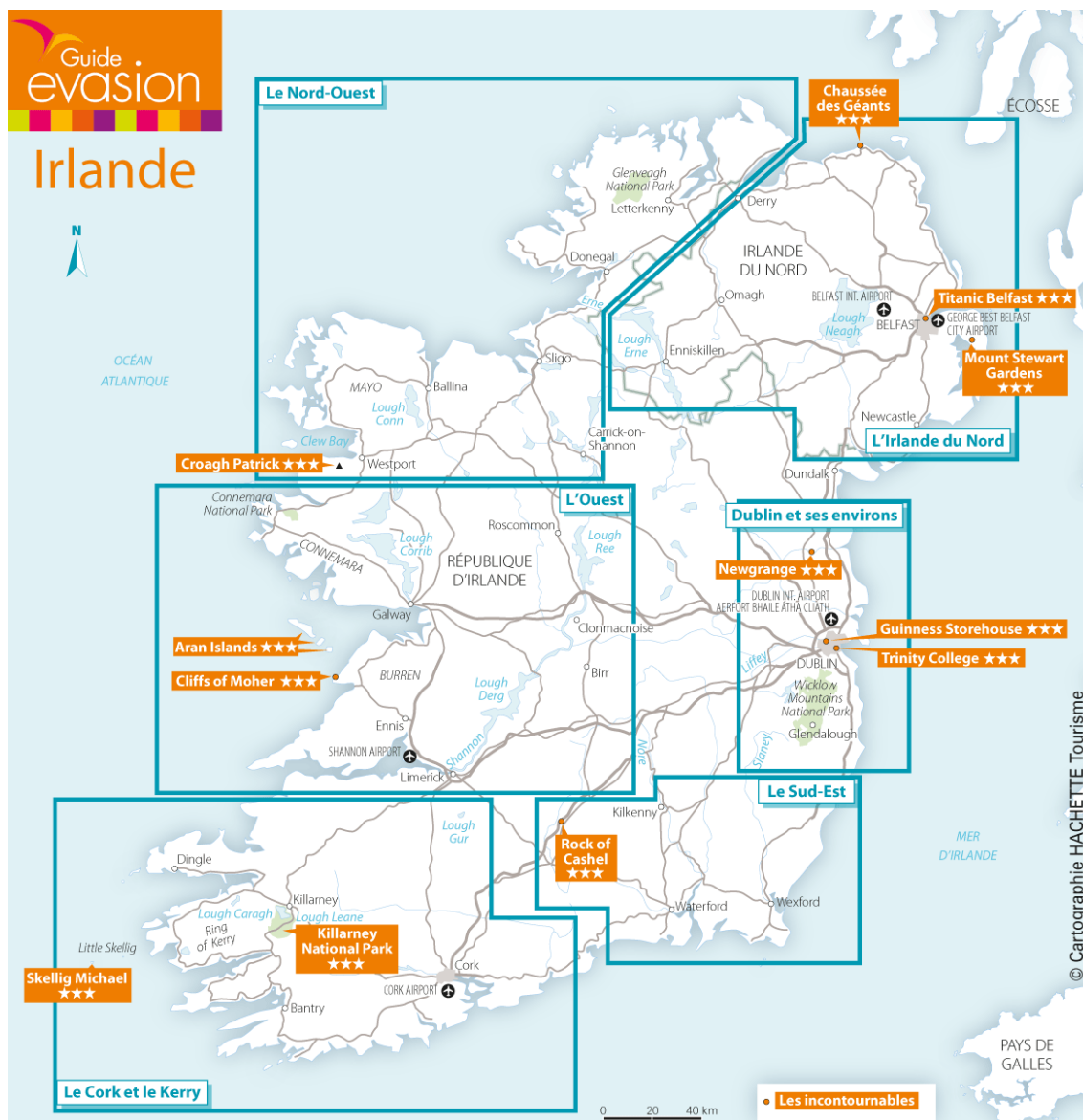
Les **six parcs** s'étendent au total sur quelque 68 700 hectares de montagnes, lacs, forêts et bois, marais et tourbière. Ils proposent des chemins de randonnée, des sites archéologiques et des demeures historiques, attirant 5 à 6 millions de visiteurs par an. **Certains sont soumis à une pression dangereuse causée par un nombre de visiteurs trop élevé.** La situation de parc national de **Burren** est devenue critique. Alors qu'en 2013, le parc avait reçu 168 000 visiteurs, ce nombre a atteint 2,35 millions en 2018 dont la moitié de touristes étrangers.

Un appel à la fermeture du parc a été lancé en septembre 2019. [Kilnaboy Community Development Group](#) (KCDG) a déclaré que les résidents étaient “*prisoners in their own homes*” en raison de la congestion croissante du trafic automobile et des parkings sauvages qui se multiplient dans le parc.

Il faut largement **repenser la gestion des parcs**. Le parc de Killarney (1 million de visiteurs) par exemple était envahi par les rhododendrons (3 000 hectares sur les 10 300 hectares du parc) qu’il a fallu éradiquer sur 2 000 hectares. Les cerfs trop nombreux détruisent les jeunes pousses et entrent en compétition avec le bétail hors du parc. Il a fallu augmenter le nombre d’abattages autorisé (5 000 têtes en 2018).

Lire l’article très détaillé paru le 16 juillet 2018 intitulé *SPECIAL REPORT: Authorities scale new heights in €257m bid to protect Ireland’s national parks* rédigé par Caroline O’Doherty (Irish Examiner).

Pour résumer, l’avis du Guide Evasion



En savoir davantage : <https://www.guide-evasion.fr/nos-destinations/paysregions/irlande-fiche-pratique-et-carte/>

Performances régionales (millions d'euros)							
	Dublin	MidEast/ Midlands	South East	South West	Mid West	West	Border
Grande-Bretagne	318	122	83	179	109	116	99
Reste Europe	784	151	86	347	144	260	77
Amérique du Nord	662	76	70	384	217	295	43
Autres pays	331	45	22	77	41	56	28
Total	2 095	393	261	987	511	727	244
Irlande du Nord	99	51	8	48	5	31	153
Tourisme domestique	343	201	304	474	167	337	180

Source Overseas - Fáilte Ireland estimates based on Survey of Travellers, Northern Ireland – NISRA, Domestic – CSO Household Survey

Origine des touristes (2015-2018)

Nombre de touristes (milliers)	2014	2015	2016	2017	2018	Variation 2018 vs 2017
Grande-Bretagne	3 007	3 346	3 632	3 445	3 480	1,0%
Reste Europe	2 490	2 880	3 102	3 256	3 512	7,8%
- France	420	471	494	512	525	2,5%
- Allemagne	535	609	624	644	763	18,4%
- Italie	246	304	326	343	376	9,7%
- Espagne	274	322	370	411	404	-1,6%
- Pays-Bas	151	174	222	230	229	-0,7%
- Belgique	99	121	127	123	128	3,6%
- Danemark	55	66	64	70	68	-3,1%
- Suède	60	64	59	75	75	-0,2%
- Suisse	84	105	107	104	111	7,0%
- Autriche	57	53	58	60	68	13,8%
- Norvège	50	58	50	54	53	-3,1%
- Pologne	140	161	176	171	188	10,0%
Autres pays d'Europe	318	373	427	458	524	14,4%
Amérique du Nord	1 146	1 294	1 477	1 715	1 963	14,5%
- États-Unis	1 005	1 129	1 294	1 511	1 739	15,1%
- Canada	140	165	183	204	224	9,8%
Reste du monde	462	516	531	607	654	7,8%
Australie, Nouvelle-Zélande et autres pays d'Océanie	191	204	206	208	226	9,0%
Autres pays	271	312	325	399	428	2,0%
Total	7 105	8 036	8 742	9 023	9 609	6,5%
Irlande du Nord	1 708	1 492	1 358	1 315	1 338	1,7%
Total général	8 813	9 528	10 100	10 338	10 947	5,9%
Tourisme domestique	8 991	9 125	9 359	9 626	10 919	13,4%

Source surveys are designed to measure area of residence groupings (bold figures). Figures in italics are indicative of approximate overall market size but do not provide a sufficient level of precision to accurately reflect absolute market size or trends over time

Source: CSO/Fáilte Ireland/TSB, NISRA

En 2017, le nombre de touristes en provenance de Grande-Bretagne a baissé de 7% puis s'est stabilisé en 2018 (légère progression de 1%). L'Irlande perd des parts de marché en Grande-Bretagne, le nombre de touristes en provenance d'Irlande du Nord baisse également à partir de 2015 (23% entre 2015 et 2017), une baisse d'ailleurs amorcée avant le Brexit. En 2018, le nombre de touristes en provenance d'Irlande du Nord a progressé de 1,7%, première hausse de puis 2015. En 2017, 300 000 touristes ont visité la République d'Irlande

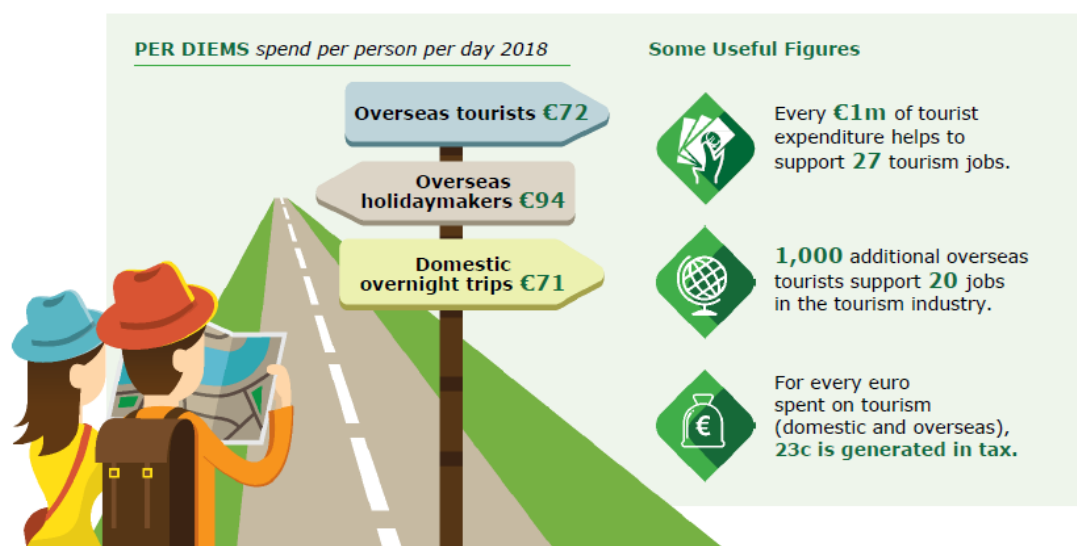
après être passés par l'Irlande du Nord. En sens inverse, 550 000 touristes étrangers ont visité l'Irlande du Nord après être passés par la République d'Irlande tout comme 450 000 touristes irlandais. Les recettes touristiques générées par les touristes de Grande-Bretagne ont baissé de 85 millions d'euros entre 2016 et 2018. En valeur absolue, c'est Dublin qui est la plus impactée. En revanche, les régions touristiques The Border, South East, Midlands et Mid-East sont relativement plus dépendantes du marché de la Grande-Bretagne qui représente environ 40% des recettes touristiques de chaque région.

Nombre de touristes (milliers)	2018	Pourcentage en 2018 Sans Irlande du Nord	Pourcentage en 2018 Avec Irlande du Nord
Grande-Bretagne	3 480	36,21%	31,79%
Reste Europe	3 512	36,54%	32,08%
- France	525	5,46%	4,79%
- Allemagne	763	7,94%	6,97%
- Italie	376	3,91%	3,43%
- Espagne	404	4,20%	3,69%
- Pays-Bas	229	2,38%	2,09%
- Belgique	128	1,33%	1,17%
- Danemark	68	0,70%	0,62%
- Suède	75	0,78%	0,68%
- Suisse	111	1,15%	1,01%
- Autriche	68	0,70%	0,62%
- Norvège	53	0,55%	0,48%
- Pologne	188	1,95%	1,71%
Autres pays d'Europe	524	5,45%	4,78%
Amérique du Nord	1 963	20,42%	17,93%
- États-Unis	1 739	18,09%	15,88%
- Canada	224	2,33%	2,04%
Reste du monde	654	6,80%	5,97%
Australie, Nouvelle-Zélande et autres pays d'Océanie	226	2,35%	2,06%
Autres pays	428	4,45%	3,91%
Total	9 609	100,00%	
Irlande du Nord	1 338		12,22%
Total général	10 947		100,00%
Royaume-Uni	4 818		44,01%

Irish Tourism Industry Confederation (ITIC)

<https://www.itic.ie/BREXIT-BULLETIN-JULY-2018/index.html>

Revenue - some useful figures



Évolution des recettes touristiques de 2014 à 2018 (en millions d'euros)

RECETTES TOUISTIQUES	2014	2015	2016	2017	2018	Variation 2018 vs 2017
Grande-Bretagne	926,7	1 017,9	1 109,8	1 046,5	1 024,8	-2%
Reste Europe	1 301,2	1 555,3	1 657,5	1 763,0	1 845,8	5%
Amérique du Nord	940,3	1 199,7	1 337,4	1 525,5	1 746,7	15%
Autres pays	428,1	492,6	533,3	588,9	599,9	2%
Total	3 596,4	4 265,3	4 638,0	4 923,9	5 213,3	6%
Irlande du Nord	334,4	338,2	366,9	371,3	394,6	6%
Total général	3 930,7	4 603,5	5 004,9	5 295,2	5 611,9	6%
- Dépenses transport aérien	1 166,0	1 322,0	1 487,0	1 611,0	1 725,0	7%
- Dépenses des excursionnistes	41,0	38,0	48,0	53,0	47,0	-11%
Total des dépenses touristiques étrangers	5 137,7	5 963,5	6 539,9	6 959,2	7 383,8	6%
Voyages domestiques	1 713,5	1 725,3	1 797,7	1 879,1	2 006,0	7%
Total des recettes touristiques	6 851,2	7 688,8	8 337,6	8 838,3	9 389,9	6%
Recettes touristiques excepté le transport aérien	5 685,2	6 366,8	6 850,6	7 227,3	7 664,9	6%

Source surveys are designed to measure area of residence groupings (bold figures).

Source: CSO/Fáilte Ireland/TSB, NISRA

Depuis 2016 (année du référendum), les recettes touristiques ont augmenté de 11,9% (+814,3 millions d'euros) ; les touristes en provenance de l'Amérique du Nord ont contribué à un peu plus de la moitié de cette croissance. Depuis 2016, les touristes de provenance de la Grande-Bretagne sont un peu moins nombreux et pénalisés par la baisse de la livre ; ce qui explique la baisse des recettes de 85 millions d'euros. En revanche, les recettes générées par les dépenses des Irlandais du Nord ont augmenté de 27,7 millions d'euros.

Évolution des postes de dépenses touristiques en pourcentage en 2018

RECETTES TOURISTIQUES	Total	Grande-Bretagne	Reste de l'Europe	Amérique du Nord	Reste du monde
Hébergement	30	28	34	27	30
Restauration et boissons	36	41	35	36	34
Visites, loisirs	6	6	6	7	6
Transport intérieur	14	13	14	15	11
Achats	13	11	11	14	18
Divers	1	1	1	1	1

Source Fáilte Ireland'Survey of Overseas Travellers

Les touristes de Grande-Bretagne se distinguent par leurs dépenses plus élevées du poste « restauration et boissons ». Les touristes non européens et non nord-américains (« reste du monde ») dépensent davantage pour le shopping. Les Européens hors Grande-Bretagne présentent un poste hébergement plus élevé...

Évolution des arrivées selon les mois en pourcentage

Total		Grande-Bretagne		Reste de l'Europe		Amérique du Nord		Reste du monde	
Janvier - Mars	18	Janvier - Mars	21	Janvier - Mars	18	Janvier - Mars	14	Janvier - Mars	17
Avril	8	Avril	9	Avril	9	Avril	7	Avril	7
Mai	10	Mai	9	Mai	10	Mai	10	Mai	8
Juin	10	Juin	8	Juin	10	Juin	12	Juin	10
Juillet	11	Juillet	9	Juillet	11	Juillet	13	Juillet	13
Août	11	Août	11	Août	11	Août	12	Août	13
Septembre	9	Septembre	8	Septembre	9	Septembre	11	Septembre	10
Octobre-décembre	23	Octobre-décembre	24	Octobre-décembre	22	Octobre-décembre	22	Octobre-décembre	22

Source: Fáilte Ireland estimates based on CSO

L'Irlande n'est pas perçue comme une « destination soleil », plus de 60% des touristes visitent d'abord Dublin, destination urbaine et à ce titre moins dépendante des conditions météorologiques ; il n'est donc pas surprenant de constater que la période octobre-mars totalise 41% des flux et même 45% dans le cas des touristes venant de Grande-Bretagne.

Arrivées et départs selon les modes de transport en pourcentage

Totaux		Grande-Bretagne	Reste de l'Europe	Amérique du Nord	Reste du monde
Air					
Depuis la Grande-Bretagne	33	74	5	19	29
Depuis le reste de l'Europe	41	2	87	26	28
Transatlantique	12	2	2	51	2
Asie/Moyen-Orient	2	-	-	-	30
Mer					
Depuis la Grande-Bretagne	7	16	2	2	5
Depuis le reste de l'Europe	1	-	3	-	-
Via l'Irlande du Nord	3	7	1	2	5

Source : CSO

L'avion est le mode de transport dominant en toute logique (88% des arrivées et des départs). Une part significative des touristes de Grande-Bretagne arrive directement par la mer (16%) ou en ayant préalablement accosté en Irlande du Nord (7%).

Types d'hébergements privilégiés

Catégories d'hébergement	Total	Grande-Bretagne	Reste de l'Europe	Amérique du Nord	Reste du monde
Hôtels	22	25	17	30	16
Chambres d'hôtes	9	6	10	12	7
Maisons et appartements de vacances	21	11	22	17	37
Caravanes et campings	2	2	3	*	1
Hostels, auberges de jeunesse	4	1	5	5	4
Famille, amis	26	46	21	18	25
Autres	16	9	22	18	10
Source Fáilte Ireland'Survey of Overseas Travellers					
Nuitées (millions) 2018	71,5	16,5	30,9	16,0	9,1
Source: CSO et NISRA					

* Moins de 0,5%

Plus du quart des touristes sont hébergés par proches (famille, amis) en raison de l'importance de ce mode d'hébergement (46%) chez les touristes de Grande-Bretagne qui comptent pour 23% dans le total des nuitées touristiques. Les hôtels et les maisons de vacances suivent (22% et 21% respectivement). L'hôtel est le mode d'hébergement dominant des touristes en provenance des États-Unis et du Canada. Le reste du monde (Asie, Amérique latine, Moyen-Orient et Afrique) qui représente 12,7% des nuitées marque une préférence pour les maisons de vacances.

Activités de plein air privilégiées (en milliers de touristes) en 2018

Randonnée, marche	Cyclisme	Golf	Pêche	Équitation
2 679	504	221	146	126

Source: Overseas - Fáilte Ireland'Survey of Overseas Travellers

Raison principale ayant motivé le séjour en Irlande en 2018

Nombre de touristes en milliers	Total	Grande-Bretagne	Reste de l'Europe	Amérique du Nord	Reste du monde
Loisirs, détente et vacances	5 256	1 372	2 091	1 468	325
Visites à des parents et amis	2 705	1 496	724	278	207
Affaires et motifs professionnels	1 248	563	468	134	83
Autres	400	50	229	83	39

Source: CSO et NISRA

Note : Les touristes nord-irlandais ne sont pas pris en compte

Les loisirs, détente et vacances sont la motivation principale pour presque 55% des touristes devant les visites à des parents et amis (28,1%) et les affaires (13%).

https://archives.entreprises.gouv.fr/2012/www.tourisme.gouv.fr/stat_etudes/memento/2010/memento2010-definitions.pdf

86% des touristes (95% dans le cas des touristes de Grande-Bretagne) organisent eux-mêmes leur séjour, seuls 14% achètent un forfait touristique.

En 2018, 67% des touristes étaient des primo-visiteurs et 31% des *repeaters*.

Une majorité (57%) n'utilise pas la voiture, 33% en louent une sur place et 10% arrivent avec leur véhicule personnel par ferry.

44% des touristes sont âgés de 45 ans et plus, 23% sont âgés de 25 à 34 ans, 22% ont moins de 25 et 12% sont âgés de 35 à 44 ans.

40% sont en couple, 22% en groupes, 21% seuls et 18% en famille.

Quelles étaient les raisons qui vous ont fait opter pour la destination Irlande pour vos de vacances ? Quel était le degré de satisfaction après votre séjour en Irlande?

	Raisons du choix de l'Irlande (%)	Degré de satisfaction (%)
La beauté des paysages	93	97
Un peuple amical, accueillant	88	99
La quantité des attractions naturelles	88	95
Une destination sûre	86	98
Un environnement naturel préservé	86	93
Histoire et culture intéressantes	85	95
Villes et bourgs attrayants	81	93
Rythme de vie détendu	79	95
Destination adaptée aux circuits	61	91

Source : Fáilte Ireland Tourism Experience Port Survey 2018

Le report de la date du Brexit jusqu'au 31 janvier 2020, demandé par le Premier ministre Boris Johnson comme l'y contraignait la loi Benn, est finalement adopté par les Vingt-Sept le lundi 28 octobre. Et le lendemain, la Chambre des communes approuve l'organisation d'élections anticipées le 12 décembre. Un scrutin qui devrait avoir lieu avant que les députés ne se prononcent de nouveau sur l'accord.

Et qui, selon les partis qui le remporteront, laisse la voie ouverte à toutes les options : validation de l'accord, *no deal*, second referendum, annulation du Brexit...

SITOGRAFIE COMPLÉMENTAIRE

https://assets.publishing.service.gov.uk/government/uploads/system/uploads/attachment_data/file/779819/sea-passenger-short-sea-routes-provisional-2018.pdf
<https://www.cso.ie/en/releasesandpublications/er/spt/statisticsofporttraffic2017/>
<https://statbank.cso.ie/px/pxeirestat/Statire/SelectVarVal/Define.asp?maintable=TBA10&PLanguage=0>
<https://www.airtravelgenius.com/easyjet-vs-ryanair/>
<https://corporate.ryanair.com/ryanair-facts-and-figures/>
<https://investor.ryanair.com/traffic/>
[http://www.failteireland.ie/Utility/News-Library/Ireland%E2%80%99s-Top-Visitor-Attractions-Revealed-\(1\).aspx](http://www.failteireland.ie/Utility/News-Library/Ireland%E2%80%99s-Top-Visitor-Attractions-Revealed-(1).aspx)
http://www.failteireland.ie/FailteIreland/media/WebsiteStructure/Documents/3_Research_Insights/4_Visitor_Insights/What-Makes-a-Great-Visitor-Attraction_2018.pdf?ext=.pdf
<https://www.thejournal.ie/irelands-top-tourist-attractions-4752668-Aug2019/>
<https://blooloop.com/news/ireland-tourism-national-parks-visitor-experiences/>
<https://www.irishexaminer.com/breakingnews/specialreports/special-report-authorities-scale-new-heights-in-257m-bid-to-protect-irelands-national-parks-855394.html>
<https://www.irishexaminer.com/breakingnews/views/call-to-close-burren-national-park--visitor-numbers-unsustainable-952831.html>
<https://www.irishtimes.com/news/environment/call-for-closure-of-burren-pending-development-of-parking-1.4027892>
<https://www.irishtimes.com/culture/heritage/skellig-michael-visitor-numbers-exceed-sustainable-cap-by-almost-6-000-1.3756706>
<https://www.earthtrekkers.com/how-to-visit-skellig-michael-island/>
<https://www.irishexaminer.com/ireland/tourists-may-have-longer-wait-to-visit-skellig-michael-470104.html>
<https://www.irishcentral.com/news/irishvoice/spread-tourism-rethinking-ireland>
<https://www.dublininquirer.com/2019/09/04/overtourism-issues-realities-and-solutions-reviewed>
<https://www.itic.ie/ezine/regional-look-overseas-visitors-spend-money-ireland/>

Annexe: Full list of top fee-paying attractions 2018

- Guinness Storehouse – 1,736,156 – Dublin
- Cliffs of Moher Visitor Experience – 1,580,000 – Clare
- Dublin Zoo – 1,230,145 – Dublin
- Book of Kells – 1,057,642 – Dublin
- Tayto Park – 700,000 – Meath
- St Patrick's Cathedral – 627,199 – Dublin
- Kylemore Abbey & Garden – 561,657 – Galway
- Muckrose House – 550,649 – Kerry
- Powerscourt House Gardens and Waterfall – 472,523 – Wicklow
- Blarney Castle & Gardens – 460,000 – Cork
- Dublin Castle – 431,340 – Dublin
- Kilmainham Gaol – 430,960 – Dublin
- Fota Wildlife Park – 425,000 – Cork
- Bunratty Castle & Folk Park – 410,846 – Clare
- Kilkenny Castle – 392,950 – Kilkenny
- Rock of Cashel – 374,092 – Tipperary
- Jameson Distillery Bow St. – 360,000 – Dublin
- Christ Church Cathedral – 274,068 – Dublin
- The House of Waterford Crystal – 210,000 – Waterford
- Airfield Estate – 205,210 – Dublin
- Dublinia – 201,650 – Dublin
- Malahide Castle & Gardens – 188,057 – Dublin
- EPIC The Irish Emigration Museum – 172,193 – Dublin
- Clonmacnoise – 154,330 – Offaly
- Bru na Boinne Newgrange – 154,195 – Meath

Full list of top free attractions 2018

- Kilkenny Castle Parklands – 799,032 – Kilkenny
- The National Gallery of Ireland – 775,491 – Dublin
- Glendalough Site – 732,824 – Wicklow
- National Botanic Gardens – 655,609 – Dublin
- Castletown House Parklands – 642,278 – Kildare
- Irish Museum of modern Art – 505,891 – Dublin
- Doneraile Park – 490,000 – Cork
- National Museum of Ireland – Archaeology – 466,038 – Dublin
- Farmleigh House Estate – 389,932 – Dublin
- Battle of the Boyne/Oldbridge Est – 355,608 – Dublin
- Chester Beatty Library – 350,000 – Dublin
- National Museum of Ireland – Natural History – 345,513 – Dublin
- Emo Court Parklands – 315,204 – Laois
- Galway City Museum – 286,925 – Galway
- Connemara National Park – 250,000 – Galway
- Crawford Art Gallery – 230,990 – Cork
- Glenveagh Castle and Grounds – 202,655 – Donegal
- Phoenix Park Visitor Centre – 201,671 – Dublin
- National Museum of Ireland – Decorative Art & History – 198,974 – Dublin
- Dublin City Gallery The High Line – 171,647 – Dublin
- Derrynane Parklands – 169,047 – Kerry
- Hill of Tara – 166,468 – Meath
- Dublin City Hall – 159,427 – Dublin

<https://www.rte.ie/lifestyle/travel/2018/0608/969077-irelands-top-tourist-attractions-revealed/>