

Orchies : Le choc de l'invasion en 1914

Niveau : collègue

Compétences travaillées

- ⇒ Se repérer dans le temps : Identifier des continuités et des ruptures chronologiques
- ⇒ Raisonner, justifier : Construire une hypothèse d'interprétation
- ⇒ Analyser et comprendre un document : Utiliser ses connaissances pour l'expliquer et le critiquer

1. Les documents utilisés et la problématique

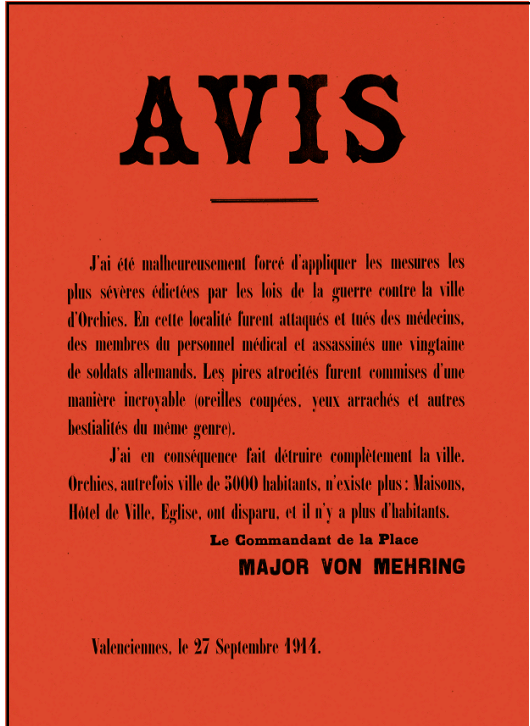
Un corpus documentaire, provenant de diverses sources, permet d'appréhender le choc de l'invasion dans une ville du Nord de la France proche de la frontière belge, envahie fin août 1914 puis de nouveau en septembre 1914, dans le contexte de "la course à la mer". S'y est déroulé un drame local qui serait qualifié aujourd'hui de crime de guerre selon le droit international actuel. Mais, que s'est-il donc passé à l'époque ? Est-on en mesure de reconstituer les faits ?

Document 1 : *Carte postale - La Grande Place d'Orchies fin septembre 1914*



(source : collection particulière)

Document 2 : *Affiche de propagande allemande de 1914, dite "affiche rouge"*



AVIS

J'ai été malheureusement forcé d'appliquer les mesures les plus sévères édictées par les lois de la guerre contre la ville d'Orchies. En cette localité furent attaqués et tués des médecins, des membres du personnel médical et assassinés une vingtaine de soldats allemands. Les pires atrocités furent commises d'une manière incroyable (oreilles coupées, yeux arrachés et autres bestialités du même genre).

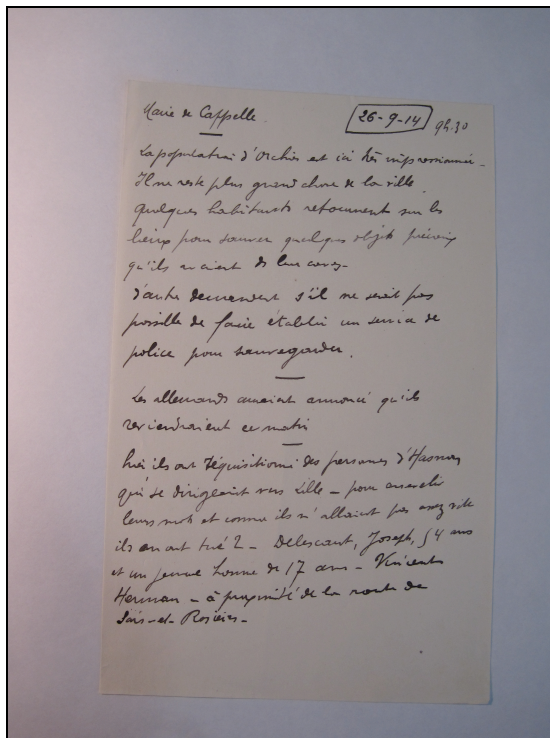
J'ai en conséquence fait détruire complètement la ville. Orchies, autrefois ville de 5000 habitants, n'existe plus : Maisons, Hôtel de Ville, Eglise, ont disparu, et il n'y a plus d'habitants.

**Le Commandant de la Place
MAJOR VON MEHRING**

Valenciennes, le 27 Septembre 1914.

(source : www.bundesarchiv.de)

Document 3 : Note prise par le maire de Cappelle-en-Pévèle sur Orchies



Maire de Cappelle

26-09-14

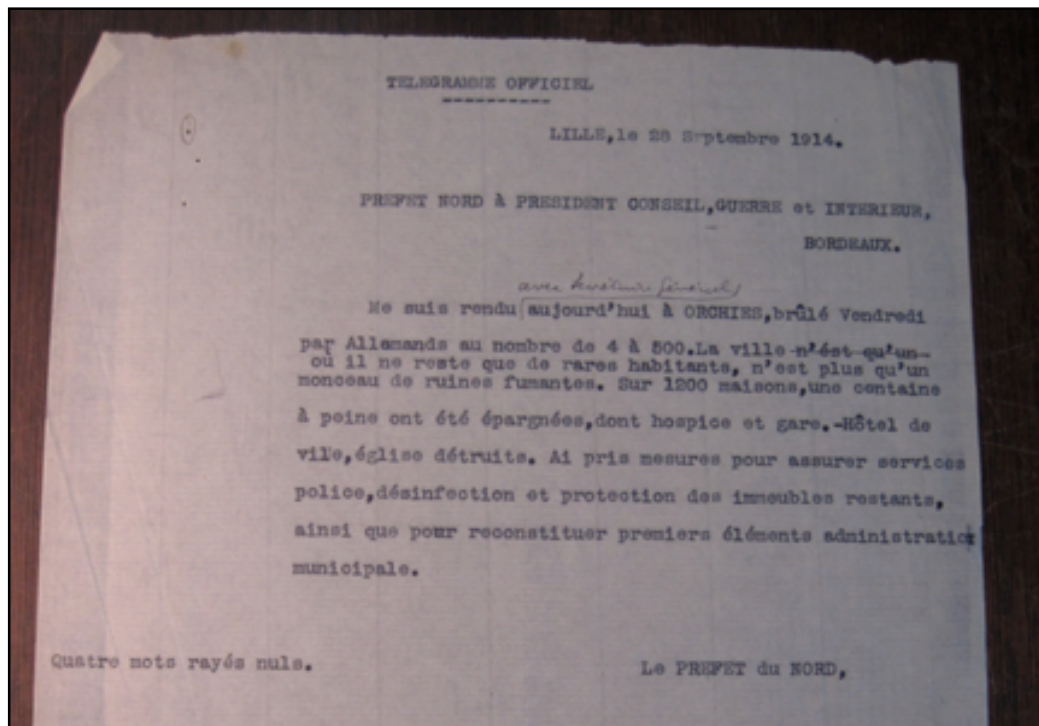
La population d'Orchies est ici très impressionnée. Il ne reste plus grand chose de la ville. Quelques habitants retournent sur les lieux pour sauver quelques objets précieux qu'ils avaient dans leurs caves. D'autres demandent s'il ne serait pas possible de faire établir un service de police pour sauvegarder.

Les Allemands auraient annoncé qu'ils reviendraient ce matin.

Hier, ils ont réquisitionné des personnes d'Hasnon qui se dirigeaient vers Lille pour ensevelir leurs morts et comme ils n'allaient pas assez vite, ils en ont tué deux [...] à proximité de la route de Sars-et-Rosières.

(source : Archives départementales du Nord - cote : 9 R 144)

Document 4 : Témoignage du préfet du Nord sur l'incendie d'Orchies en 1914



(source : Archives départementales du Nord - cote : 9 R 144)

Document 5 : Photographie allemande prise en octobre 1914 sur la Grande Place d'Orchies



(source : collection particulière)

Document 6 : Couverture du Supplément illustré du Petit Journal daté du 11/10/1914, publication interdite en zone occupée



(source : <http://gallica.bnf.fr>)

Document 7 : Extrait de l'enquête de l'après-guerre sur les communes occupées

« Trois autos avaient pu s'échapper, le lendemain, un renfort alle-
mand revint, plusieurs maisons furent incendiées par eux à
l'entrée de la ville, sur la route de Valenciennes pendant le combat
et nos soldats les repoussèrent après avoir fait une nouvelle capture
de prisonniers.
En feuillant l'un d'eux, on trouva l'ordre de brûler Orchies, le
lendemain. Immédiatement le maire en informa la population,
et l'invita à quitter la ville. Les habitants terrorisés s'empresse-
rent d'obéir ; seuls, 2 vieillards, cachés dans leur cave, restèrent et furent
retrouvés carbonisés. Une jeune fille qui survécut pendant l'incendie après
s'être enfuie fut tuée d'un coup de revolver et retrouvée
carbonisée. »

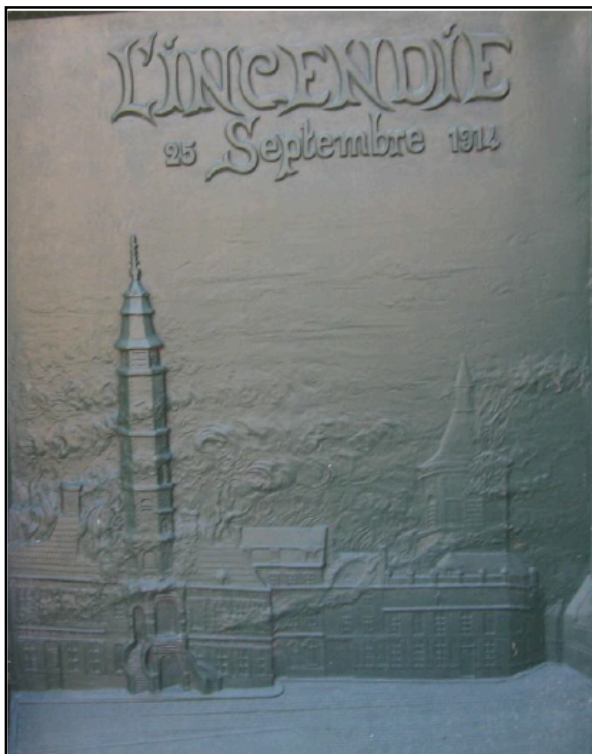
(source : BDIC de Nanterre, document consultable sur
<https://argonnaute.parisnanterre.fr/ark:/14707/a011435678431xLZQCn> - cote B 535)

Transcription : "[...] Trois autos avaient pu s'échapper. Le lendemain*, un renfort allemand revient, plusieurs maisons furent incendiées par eux à l'entrée de la ville, sur la route de Valenciennes pendant le combat et nos soldats les repoussèrent après avoir fait une nouvelle capture de prisonniers. En fouillant l'un deux, on trouva l'ordre de brûler Orchies, le lendemain. Immédiatement, le maire en informa la population et l'invita à quitter la ville. Les habitants terrorisés s'empressèrent d'obéir ; seuls deux vieillards, cachés dans leur cave, restèrent et furent retrouvés carbonisés. Une jeune fille qui revint pendant l'incendie afin d'enlever des bestiaux, fut tuée d'un coup de revolver et retrouvée carbonisée. [...]"

Témoignage de l'institutrice d'Orchies à propos de l'invasion allemande - Réponses au questionnaire sur le territoire occupé, 29 mai 1920

* : 25/09/1914

Document 8 : *Plaque commémorative trouvant derrière le Monument aux Morts d'Orchies*



(source : Photographie prise par Gauthier Baert)

2. Questions sur les documents :

Document 1 :

- 1) Que voyez-vous sur cette photographie ?
- 2) Selon vous, comment ont été causés de tels dégâts ?
- 3) Sachant qu'Orchies possédait un beffroi, quel pouvait bien être l'usage du bâtiment central ?

Document 2 :

- 1) Présentez ce document (auteur ? nature ? date ?).
- 2) Que s'est-il passé à Orchies avant l'incendie selon cette source ?
- 3) Comment les Allemands justifient-ils l'incendie de la ville ?

Document 3 :

- 1) Quelle est l'attitude des habitants après l'incendie de la ville ?
- 2) Qui, d'après ce document, est à l'origine de l'incendie ?
- 3) Quels autres drames se sont produits aux alentours ?

Document 4 :

- 1) Quel est le constat fait par le préfet du Nord ?
- 2) Combien de maisons ont-elles été incendiées d'après vos calculs ? Transformez ce chiffre en pourcentage.
- 3) Quelles sont les mesures qu'il a prises dans l'urgence ?

Document 5 :

- 1) Qui sont les personnages qui posent pour la photographie (reconnaisables à leurs costumes) dans l'automobile ? dans le camion ?
- 2) A quoi les reconnaît-on ? Quels sont leurs véhicules ?
- 3) Pourquoi ont-ils pris une telle photographie à une vingtaine de km du Front devant l'Hôtel de ville en ruines ?
- 4) Dans quel but, selon vous, ont-ils décidé d'une telle mise en scène ?

Document 6 :

- 1) Présentez le document (auteur ? nature ? date ?).
- 2) Qui est représenté ici sur l'image ? Que font ces « incendiaires » ?
- 3) Comment s'y prennent-ils d'après le dessinateur ?
- 4) Quel est l'objectif du journal en diffusant une telle information ?

Document 7 :

- 1) Que s'est-il passé le 25 septembre 1914 selon cette institutrice ?
- 2) L'incendie était-il un accident ou bien un acte prémédité des Allemands ?
- 3) Comment se fait-il qu'il n'y ait pas eu davantage de victimes ?

Document 8 :

- 1) D'après vous, pourquoi ce bas-relief se trouve-t-il derrière le monument aux Morts d'Orchies ?
- 2) Que représente-t-il ? A quelle date se situe cet événement ?
- 3) Quel est l'autre document, qui représente ce monument, avec lequel vous pouvez ici faire un lien ?

3 - Propositions de mise en œuvre pédagogique

Plusieurs possibilités s'offrent à l'enseignant pour exploiter ce sujet :

- Etude de cas proposée sur l'ensemble des documents du dossier,
- Sélection partielle de documents combinés du dossier,
- Travail des élèves en binômes. Chaque groupe travaille sur un document puis le professeur organise la confrontation des réponses avec celle des autres élèves, ...

4 - Information complémentaire à consulter

- Lien vers un article sur Internet : "25 septembre 1914 - La ville d'Orchies incendiée" sur le site www.college-pevele.fr (<http://www.college-pevele.fr/spip/spip.php?article243>)