

# ACADEMIE DE LILLE

## Histoire-Géographie

**Thématique transversale Collège/Lycée/lycée Professionnel :**  
**La région : étudier, avec les TICE, les dynamiques et les transformations d'un territoire de proximité.**  
**L'exemple du projet « Louvre-lens »**

**Edith Walbron-Maes – Pascal Péronne**

Scénario pour ...

***Observer les modifications survenues sur un territoire et en comprendre les enjeux actuels d'aménagement.***

---

**Ce dossier se décline autour des 4 parties suivantes :**

1/ [La proposition pour la classe de 3<sup>ème</sup> de collège ....](#)

[Et sa fiche élève.](#)

2/ [La proposition pour la classe de 1<sup>ère</sup> de Lycée.](#)

3/ [Quelques éléments de comparaisons des deux démarches.](#)

4/ Les fiches techniques et méthodologiques TICE :

- [Utiliser les ressources de PPige pour une vision diachronique de l'agglomération lensoise.](#)
- [Rechercher et utiliser les photographies anciennes du site de l'IGN](#)

**NB :** Il est, à noter, que cette thématique n'a pas fait l'objet d'expérimentations effectives devant élèves, car il était possible de tester celle-ci dans l'actuel programme de 3<sup>ème</sup>.

# 1/ PROPOSITION POUR LE COLLEGE (E.Walbron-Maes)

## Présentation succincte :

*A travers l'étude du projet « Louvre-Lens », grâce à la manipulation par les élèves de SIG et de ressources internet, cette activité TICE propose de montrer l'importance de la reconversion, des aménagements et de la modernisation de la zone urbaine de Lens, mais aussi, par une mise en perspective assez aisée, de la région Nord Pas-de-Calais dans son ensemble. Ce travail mobilise l'usage de plusieurs échelles dont l'échelle diachronique, essentielle à la compréhension des choix actuels des différents acteurs de l'aménagement des territoires.*

*Voici les objectifs et les modalités pratiques de l'activité et la démarche proposée en classe pupitre, qui s'appuie, comme le préconisent les nouveaux programmes de collège, sur les ressources issues des nouvelles technologies (SIG, imagerie aérienne et sites Internet).*

## Présentation formalisée :

|   |  |
|---|--|
| Niveau et insertion dans la programmation       | Niveau 3 <sup>ème</sup> (programme en vigueur dès septembre 2012).<br>Partie I du programme de Géographie « <u>Habiter la France</u> »   |
| Durée et insertion dans la séquence pédagogique | Thème 2 - LA RÉGION<br>L'ensemble de la mise en œuvre de la leçon sera évoqué (4h), cependant l'étude de cas : le projet Louvre-Lens sera davantage détaillé (2H)  |
| Objectif principal de la séquence               | - <b>Expliquer un enjeu d'aménagement du territoire régional</b><br>Mais aussi,<br>-Localiser et situer les repères spatiaux de la Région étudiée<br>-Réaliser un croquis de l'organisation du territoire régional |
| Objectifs de contenus : notions et vocabulaire  | Les principales notions travaillées sont celles de reconversion, d'aménagement, de réhabilitation, d'accessibilité, d'interface, de frontière, de patrimoine industriel...   |
| Objectifs méthodologiques                       | <b>Mettre en œuvre</b> une étude de cas significative des phénomènes à étudier.<br><b>Décrire</b> et <b>expliquer</b> : les politiques régionales, la valorisation des ressources                                  |

|   |   |
|---|---|
|   | dans le cadre du développement économique régional, l'organisation du territoire de la région Nord Pas-de-Calais.   |
| Compétences du socle Collège              | <p>COMPETENCE 5 : LA CULTURE HUMANISTE</p> <p>C5 : <b>Localiser / situer</b> des ensembles géographiques</p> <p>C5 : <b>Lire et employer</b> différents langages (textes, cartes etc...)</p> <p>C4 : <b>Chercher et sélectionner</b> l'information demandée</p> <p>C2 : <b>Rechercher / extraire / organiser</b> l'information utile</p> <p>C2 : (...) <b>Exploiter</b> des données statistiques.</p> <p>COMPETENCE 4 : LA MAITRISE DES TECHNIQUES USUELLES DE L'INFORMATION ET DE LA COMMUNICATION (B2i)</p> <p>Utiliser, gérer des espaces de stockage à disposition.</p> <p>Utiliser les périphériques à disposition.</p> <p>Utiliser les logiciels et les services à disposition.</p> <p><b>Faire preuve d'esprit critique face à l'information et à son traitement.</b></p> <p><b>Différencier une situation simulée ou modélisée d'une situation réelle.</b></p> <p><b>Identifier, trier et évaluer des ressources.</b></p> <p><b>Chercher et sélectionner l'information demandée</b></p> <p>COMPETENCE 7 : L'AUTONOMIE ET L'INITIATIVE</p> <p>Etre autonome dans son travail : savoir l'organiser, le planifier, l'anticiper, rechercher et sélectionner des informations utiles</p> |
| <b>MISE EN ŒUVRE</b>                      |   |
| Ressources et outils numériques mobilisés | <p>Les outils TICE utilisés :</p> <ul style="list-style-type: none"> <li>• EDUGEO (permet notamment une vision diachronique du territoire étudié),</li> <li>• PPIGE (SIG de la région avec possibilité de croquis),</li> <li>• la fonction street view de google earth, pour une immersion dans les paysages</li> <li>• L'ATLAS Patrimonial interactif du bassin minier</li> <li>• le site officiel du projet (notamment pour les acteurs et l'impact attendu de la réalisation du Louvre-Lens sur le territoire),</li> <li>• les sites de l'INSEE, Géoclip, SIGALE et le site de la région Nord-Pas de Calais pour une vision plus globale de la région...</li> </ul> <p>A ces outils numériques s'ajoutent des documents plus traditionnels : articles de presse, plaquettes publicitaires...</p>   |
| Description pratique de la mise en œuvre  | <p>-En <b>classe pupitre</b>.</p> <p>-<b>Exercice d'investigation</b> des élèves autour de quelques consignes et la réalisation de manipulation informatique.</p> <p>-Avec <b>le TBI</b> pour les travaux de correction et la réalisation du croquis.</p>   |
| Action des élèves – mise en apprentissage | <ul style="list-style-type: none"> <li>• Pour le travail sur l'évolution d'un territoire (1<sup>ère</sup> heure) :</li> </ul> <p>- <b>Activité en autonomie</b> pendant 30 mn environ.</p> <p>- Remplissage d'une fiche d'activité</p> <ul style="list-style-type: none"> <li>• Pour le travail sur l'accessibilité et les autres raisons du choix du site (2<sup>ème</sup> heure) :</li> </ul> <p>- <b>Activité en autonomie</b> pendant 30 mn environ sur l'accessibilité et les</p>  |

|                        |  |
|------------------------|--|
|                        | données spécifiques de l'agglomération lensoise. <ul style="list-style-type: none"> <li>• Pour le travail sur la réalisation d'un croquis : <ul style="list-style-type: none"> <li>- Travail collaboratif autour du TBI</li> </ul> </li> </ul>   |
| Action de l'enseignant | <ul style="list-style-type: none"> <li>- Présentation rapide du projet Louvre-Lens</li> <li>- Aide individualisée pendant la période d'exercice en autonomie /gestion de l'hétérogénéité.</li> <li>- Reprise en main de la classe puis correction de l'activité et mise en perspective.</li> <li>- préparation du croquis de l'organisation du territoire régional.</li> </ul> |

## Choix du « cas », choix des outils,

### Pourquoi le choix de l'étude du projet « Louvre Lens » ?

- Le choix de Lens et du bassin minier

Le bassin minier du Nord pas-de Calais a connu en un siècle de profonds bouleversements. Tout d'abord région primordiale de l'économie française, à la croissance spectaculaire, le bassin a ensuite connu un déclin rapide et puissant dont les impacts furent nombreux sur le territoire. Avec de nombreuses fermetures d'usines, la fin définitive de l'extraction du charbon, le taux de chômage s'est amplifié et les sites sont devenus des terrains en jachères.

Ces sites matérialisent un héritage de nombreuses activités économiques industrielles et sont des marqueurs de l'histoire régionale.

Ces friches sont aussi une opportunité pour les aménageurs. Ces espaces sont à repenser avec la volonté de ne pas renier le passé minier, encore très présent dans les cultures et les consciences collectives, mais plutôt de se servir du passé comme levier. La zone de Lens est aujourd'hui encore victime d'une image dégradée mais ses atouts, à l'image de la région tout entière permettent d'envisager différentes possibilités de développement.

- Le choix de l'étude du projet « Louvre-Lens »

Le Louvre à Lens est un projet qui mobilise de nombreux acteurs. Il devrait y avoir un impact économique important et la réalisation du musée pourrait ainsi redynamiser l'agglomération tout en préservant son originalité historique et culturelle. Ce grand projet à l'échelle nationale, n'est pas unique sur le territoire français ou même européen. Il correspond à la recherche d'utilisation de friche industrielle et à la volonté de redynamisation d'un territoire. Ce projet se situe dans la lignée du musée Pompidou à Metz, ou à une échelle plus importante encore, au musée Guggenheim de Bilbao, ou de l'IBA de Emscher Park en Allemagne.

- les outils TICE choisis

Plusieurs outils, de type SIG en ligne et cartes dynamiques sont utilisés.

EDUGEO permet une approche diachronique du territoire : la zone de Béthune Lens est l'une des 40 zones pédagogiques retenues. Il est ainsi possible de comparer le territoire étudié des années 1960 à nos jours.

Les photographies aériennes seules ne sont pas toujours d'un accès simple pour les élèves, la superposition des cartes aux photos permet l'identification des lieux étudiés.

NB : il est possible sans abonnement à EDUGEO, d'utiliser le GEOPORTAIL et les photographies aériennes anciennes de l'IGN. (Voir fiche technique)

Les SIG en ligne de la région Nord Pas-de-Calais et les cartes dynamiques apportent des données patrimoniales ou statistiques complémentaires. Un recours plus ponctuel est fait à google earth qui a pour avantage de proposer le street view donc une immersion dans les paysages étudiés.

Pour la réalisation du croquis de l'organisation de la région le logiciel interwrite muni de calques convient parfaitement à une réalisation « filée » sur les quatre heures dédiées à ce thème.

## Démarche pédagogique

### Lancement de l'activité :

Les élèves sont invités à observer et à décrire la caricature ci-dessous (infographie personnelle)



L'animation de la page d'accueil du site permet de situer et de comprendre par quelques images le projet.

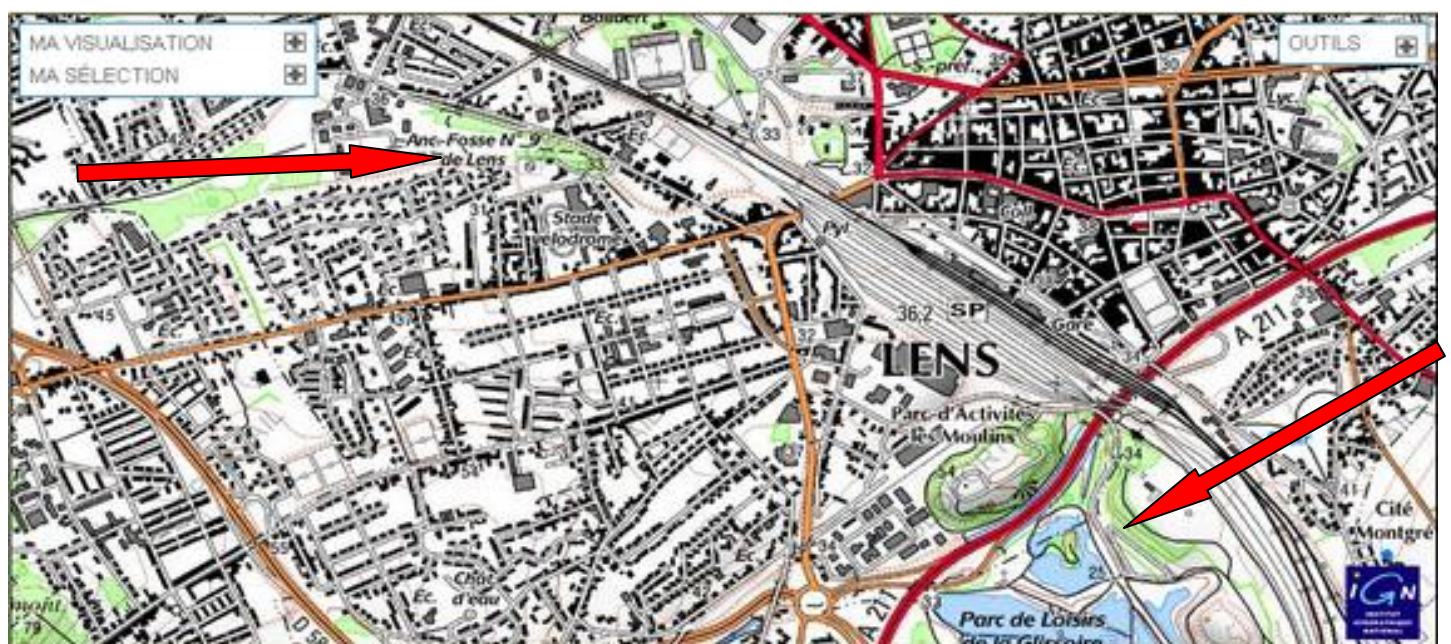
[http://www.louvrelens.fr/medias/accueil/flash.swf?fichier=/locale/fiche\\_fr.xml](http://www.louvrelens.fr/medias/accueil/flash.swf?fichier=/locale/fiche_fr.xml)

La localisation des deux lieux PARIS, LENS peut rapidement être visualisée par le professeur sur GEOPORTAIL/EDUGEO

## I De la fosse n°9 au Louvre-Lens

Les élèves sont mis en activité en classe pupitre (classe réseau)

L'objectif est d'étudier les modifications tout d'abord à très grande échelle du site du futur Louvre-Lens, puis en variant les échelles, de l'agglomération lensoise et du bassin minier; Le site EDUGEO permet d'observer les modifications et aménagement des années 1960 à nos jours.



Les élèves sont guidés dans leur travail par une fiche d'activité et des liens qui les mènent directement sur les espaces d'étude. Voir fiche en annexe

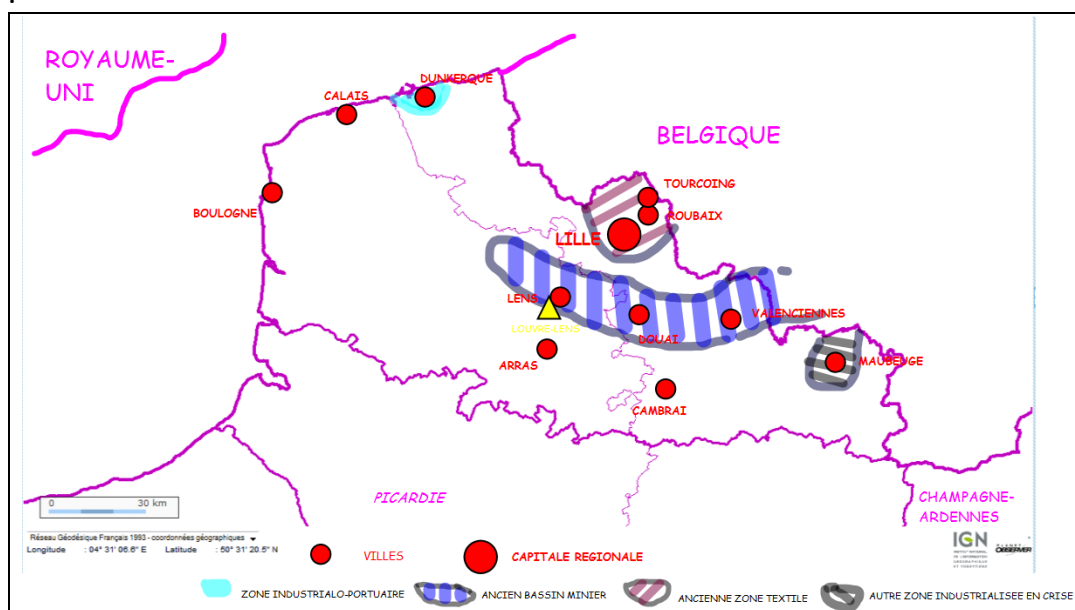
Afin de gérer l'hétérogénéité des élèves, outre un questionnaire simplifié qui peut être donné à certains, une activité complémentaire peut-être proposée aux élèves particulièrement rapides. Il s'agit d'un travail à une échelle trans-scalaire permettant de découvrir les transformations de la zone de l'Union dans l'agglomération de Roubaix Tourcoing ; dans ce cas, les friches correspondent non plus aux activités minières mais à celles du textile. Le travail sera corrigé par le professeur ou un élève au TBI pour que toute la classe puisse voir l'exemple.

**La mise en perspective** est engagée par le changement d'échelle ; les villes de la région et zones industrialisées, généralement en crise sont localisées. En ce qui concerne le cas particulier de l'espace industrialio-portuaire de Dunkerque, le professeur pourra s'appuyer sur les connaissances acquises en sixième : habiter un espace littoral.

A la fin de la première heure, il est possible de construire en commun ou de faire réaliser par chaque élève le début du croquis de la région Nord-Pas de Calais.

→ Utilisation du logiciel d'interwrite : capture du fond et premiers éléments de la couche « limites » sont fournis par le professeur.

Etat du croquis à la fin de la première partie de l'étude : la région du Nord, ancienne région très industrialisée



A l'issue de cette partie, les notions d'ancienne région industrielle, de région fortement urbanisée sont assimilées.

La comparaison avec les autres régions françaises est visualisée par l'usage de géoclip (données de l'INSEE):

- [il s'agit d'une région plus densément peuplée que les autres régions françaises](#)
- [Il s'agit d'une région où le taux de chômage est supérieur à la moyenne nationale](#)
- [Il s'agit d'une région plus pauvre que la moyenne nationale](#)

-> Prolongement possible (suggestion sur ENT de travail à la maison), visionner les vidéos de l'INA disponibles sur le GEOPORTAIL/EDUGEO  
Notamment sur le travail dans la mine...

<http://www.geoportail.fr/5069711/visu2D/afficher-en-2d.htm?cg=djoxLiEqYzptZXRYb3BvbGUgY3Y6MS4wKnZ2OjEuMSp4eToyLigyMjQ0OTU5MDA4MzV8NTAuNDMwMjk3MDgxODE5MjIqcz04KnB2OjEuMCpwOmRIY291dmVydGUqbDpQaG90b3x8NjV8LGlhYXBvaWluYXx0cnVlHw%3D>

## II Les raisons du choix de l'agglomération lensoise

Lors de la seconde séance, les élèves sont invités à trouver **les raisons du choix de Lens** pour l'installation du musée.

Il s'agit d'un territoire en grande difficulté économique et sociale. Les équipements culturels hormis le sport (football) paraissent peu nombreux ; la fréquentation des musées n'est pas habituelle. Pourtant une identité forte marque cette ancienne région minière.

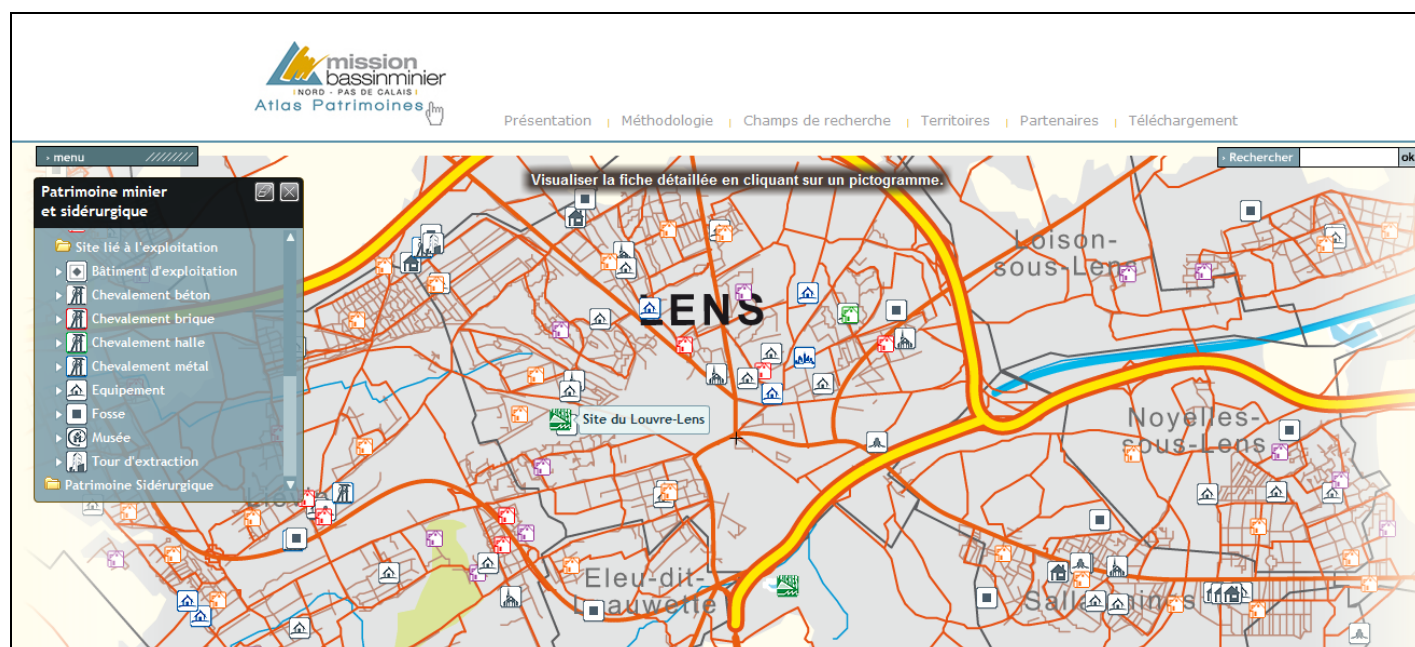
### **Une volonté de combler le vide culturel ?**

Le futur musée s'intègre dans l'espace du bassin minier, riche d'histoire et de patrimoine.

Il n'y a pas pour les acteurs du projet une volonté de renier le passé minier mais au contraire d'en faire l'écrin du futur musée.

Sur le site de la mission bassin minier du Nord Pas de Calais, les élèves pourront visualiser sur l'atlas interactif les éléments de ce patrimoine particulier. <http://www.missionbassinminier.org/>

<http://www.atlas-patrimoines-bassin-minier.org/atlas-interactif.php>



### **Un musée pour oublier les difficultés économiques et sociales ?**

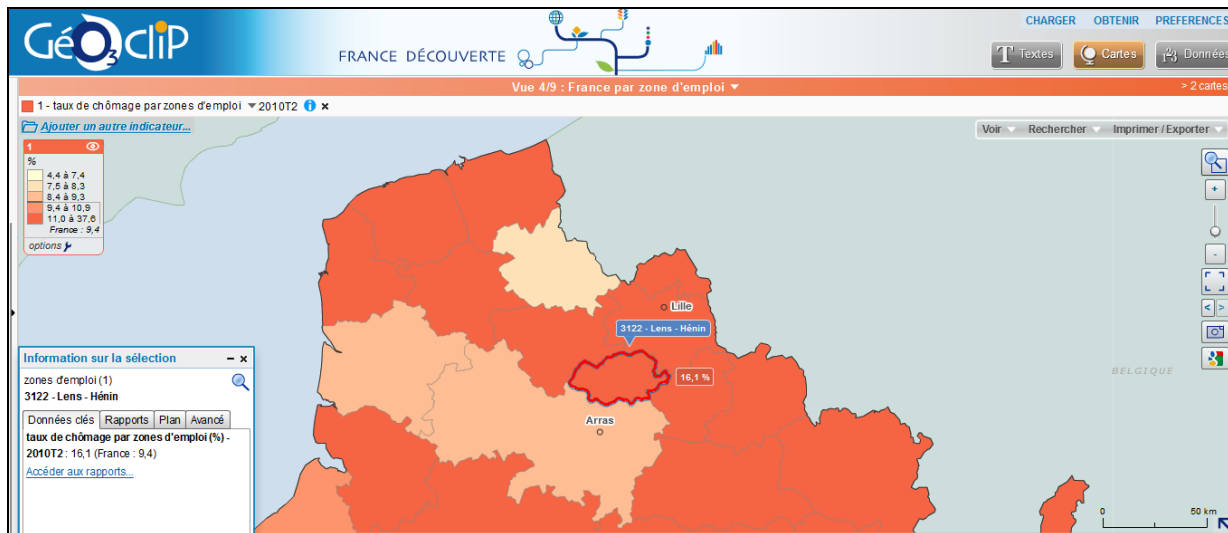
Afin de prendre conscience des difficultés, les élèves consultent tout d'abord les données statistiques socio-culturelles autour de la zone du Louvre-Lens.



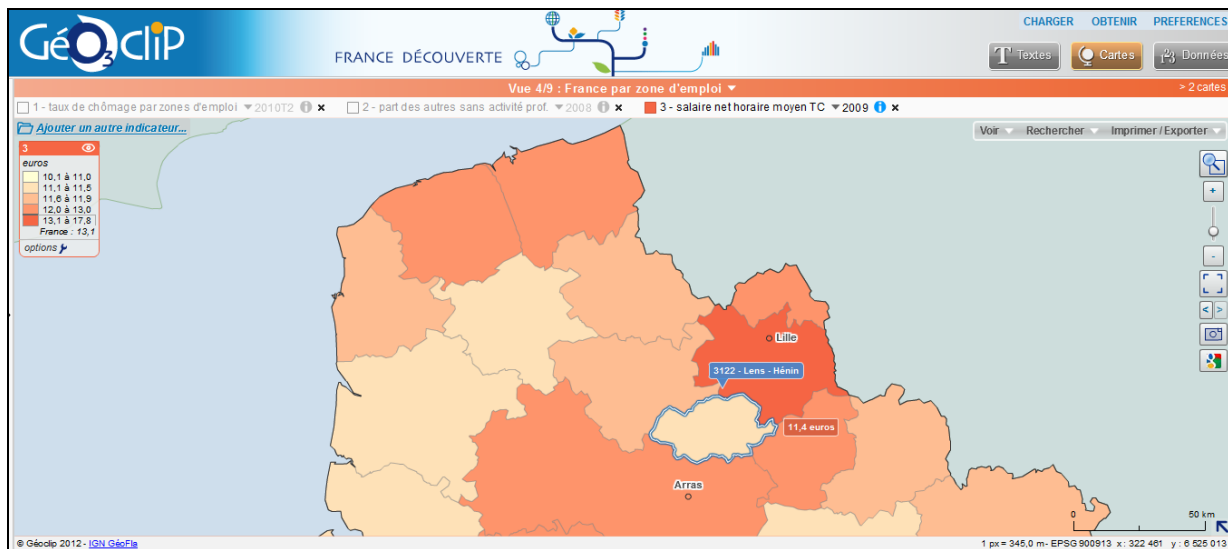
Utilisation des données INSEE du bassin d'emploi (Lens-Hénin)

[http://www.statistiques-locales.insee.fr/carto/ESL\\_CT\\_cartethematique.asp?nivgeo=COM&indic\\_id=625](http://www.statistiques-locales.insee.fr/carto/ESL_CT_cartethematique.asp?nivgeo=COM&indic_id=625)

Si le temps le permet, les élèves peuvent consulter les données de l'INSEE sur l'application geoclip ou ces dernières sont projetées à l'ensemble de la classe par le professeur.



Les salaires sont inférieurs à la moyenne régionale



L'implantation du musée aurait donc pour objectif un rééquilibrage, une volonté de compenser le déficit culturel, socio-économiques de la région lensoise.

Pourtant ce choix repose aussi sur d'autres préoccupations...

Les élèves, en autonomie consultent le site officiel

<http://www.louvrelens.fr/fr/pourquoi-louvre/choix-lens.html>

Ils relèvent d'autres éléments qui ont permis de désigner Lens.

Un travail spécifique est mené sur l'accessibilité : **La zone est particulièrement bien desservie en routes, et voies ferrées.**

*Etude particulière de ce passage du site:*

« Lens l'a aussi emporté grâce à sa situation géographique. Idéalement placée entre Lille et Arras, les deux chefs-lieux des départements de la région, au carrefour des autoroutes A26 (Calais-Reims), drainant la clientèle anglaise, et A1 (Lille-Paris), passage obligé des Belges et des Néerlandais, Lens n'est qu'à 2 heures de route de Paris, 1 heure 30 de Bruxelles, 1 heure de Calais et 30 minutes de Lille. Près de 14 millions d'habitants vivent à moins de deux heures de route de Lens. »

Les élèves affichent sur GEOPORTAIL/EDUGEO les couches « communication » à différentes échelles et récupèrent les liens des affichages les plus pertinents.

Lens est au centre d'une zone très peuplée au niveau européen

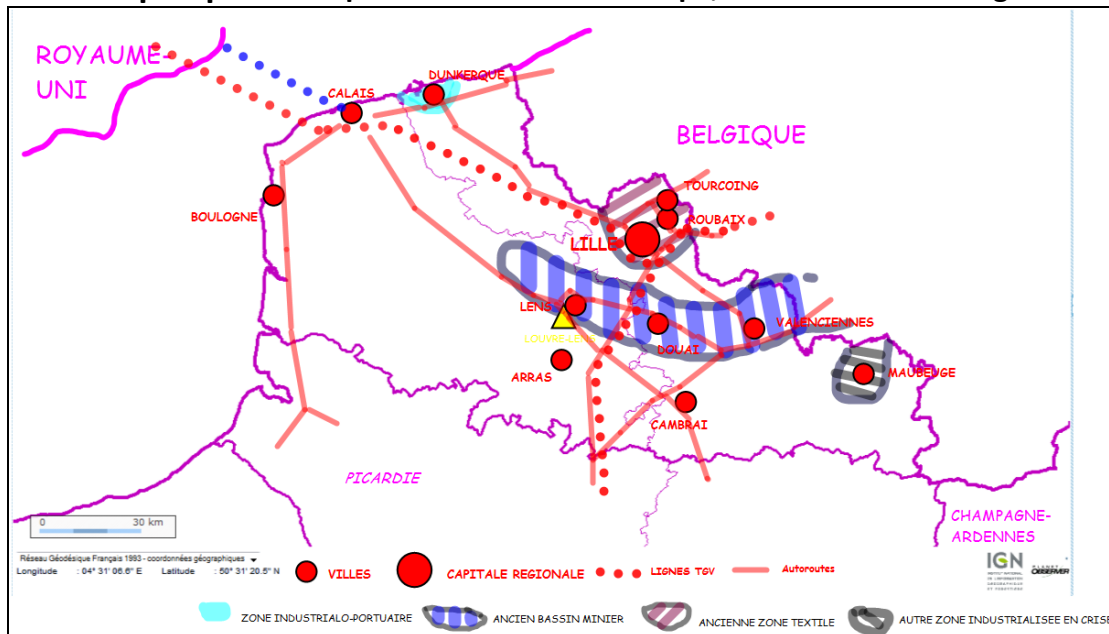


Infographie sur la première page du [dossier EURALENS 2010](#)

Document complexe pour les élèves mais très utile pour les enseignants

A l'issue de cette partie, une mise en perspective est réalisée : elle a pour objectif de montrer la position avantageuse de la région et ses nombreux liens de communications notamment avec les autres pays européens.

## Mise en perspective : position du Nord en Europe, accessibilité de la région



→ Prolongement possible (suggestion sur ENT de travail à la maison) : la frontière

Etude du site : <http://www.espaces-transfrontaliers.org/indexsite.php>

## III Louvre-Lens : les retombées espérées

Dans cette dernière partie de l'étude, les élèves seront amenés à **découvrir les acteurs du projet** et les espoirs de retombées positives pour la zone de Lens et la région entière dans une démarche de prospective.

**Découverte des acteurs du projet sur le site officiel**

En fonction des connaissances des élèves le professeur précisera le rôle et les fonctions des différents acteurs (révision : les collectivités territoriales et leurs champs d'action).

<http://www.louvre-lens.fr/fr/pourquoi-louvre/acteurs.html>

Document : Vidéo sur le projet Louvre-Lens : discours de Daniel Percheron

[http://www.dailymotion.com/video/xcgas1\\_daniel-percheron-le-louvre-a-lens-n\\_news](http://www.dailymotion.com/video/xcgas1_daniel-percheron-le-louvre-a-lens-n_news)

Dans cette intervention, le président de la région montre l'intérêt du projet et les retombées économiques attendues, il compare le projet Louvre-Lens au musée océanographique Nausicaa à Boulogne qui a nettement profité à la région de Boulogne.

On compte donc ici sur « l'effet Bilbao » pour renforcer l'activité touristique de la région.

-> proposition d'étude sur l'ENT « pour aller plus loin » : <http://www.fluctuat.net/7255-Le-musee-Guggenheim-l-effet-Bilbao>

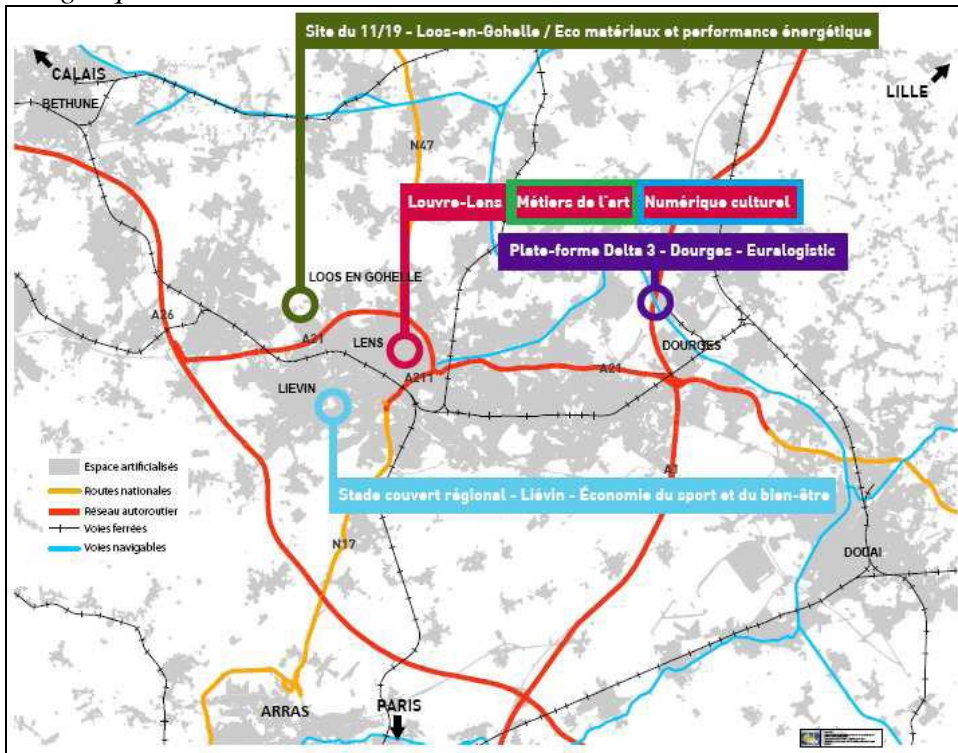
Le nombre très important de visiteurs envisagé doit redynamiser le commerce et les activités de la zone de Lens.

L'association EURALENS réunit les collectivités locales et des acteurs du monde économique.

L'objectif d'EURALENS est de développer prioritairement certaines activités et reconstruire ou aménager des quartiers selon les normes EDD. Lens est bien sûr concerné, mais les aménagements s'étendent sur un territoire plus vaste.

*La stratégie de développement Euralens consiste aussi et surtout à favoriser le développement de pôles économiques intégrés ou « clusters », dans des secteurs industriels clés : « Euralogistic », « Numérique*

culturel », « Métiers d'Art », « Economie du sport et du bien-être », « Eco-matériaux et performance énergétique ».



[http://www.missionbassinminier.org/fileadmin/user\\_upload/images/projets/grands-projets/louvre\\_lens - 7 propositions pour le developpement economique 2 .pdf](http://www.missionbassinminier.org/fileadmin/user_upload/images/projets/grands-projets/louvre_lens/Euralens_-_7_propositions_pour_le_developpement_economique_2_.pdf)

D'autres projets sont menés parallèlement à la venue du musée, les élèves découvrent deux autres projets sur le document ci-dessous :

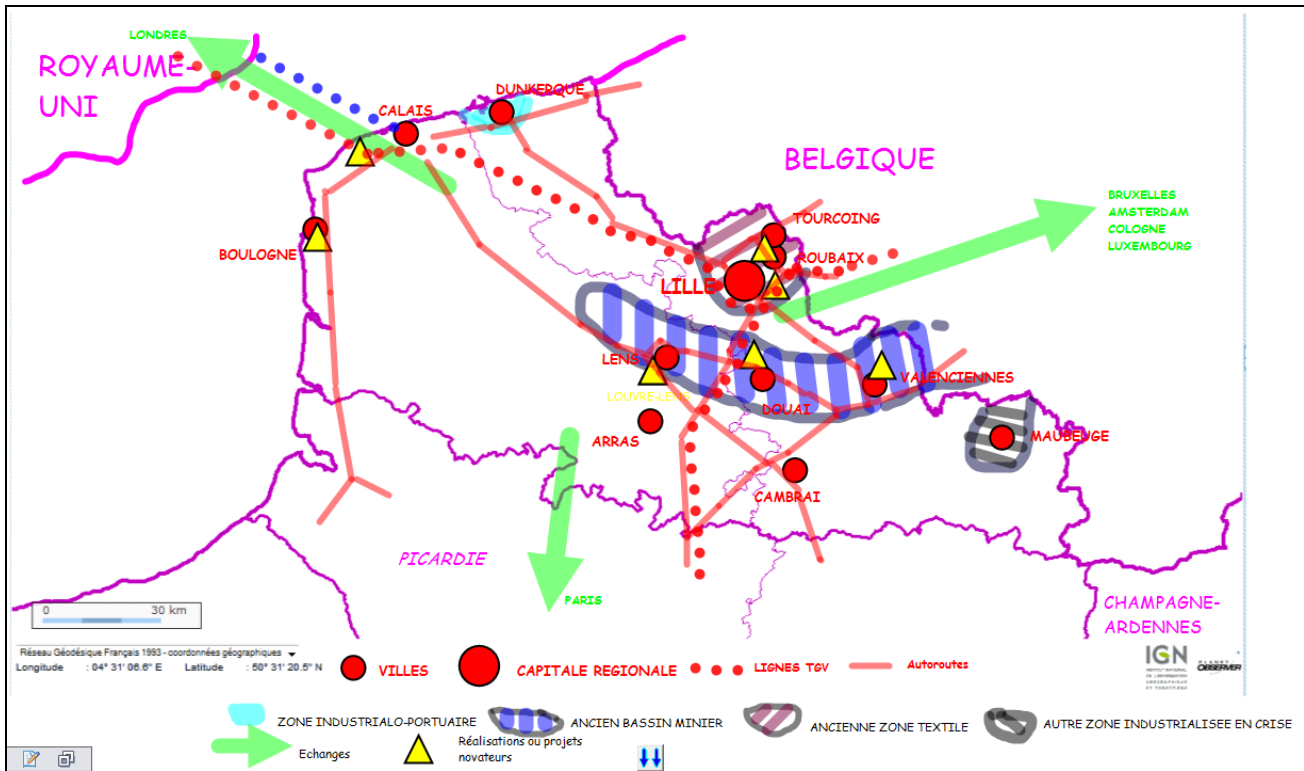
| DES GRANDS PROJETS QUI FIXENT LES JALONS   |  |   |
|--|--|---|
| <p><b>LE LOUVRE LENS</b></p> <p>LA NOTORIÉTÉ DU MUSÉE LE PLUS FREQUENTÉ AU MONDE<br/>L'UN DES PLUS IMPORTANTS MUSEE EN RÉGION,<br/>750 000 visiteurs en première année</p>    | <p><b>CLASSEMENT UNESCO</b></p> <p>CANDIDATURE AU CLASSEMENT AU PATRIMOINE MONDIAL DE L'HUMANITÉ</p>    | <p><b>RC LENS / STADE BOLLAERT</b></p> <p>L'ÉVOLUTION DU STADE SPORT ET CULTURE</p>    |

<http://www.bmu.fr/>  
<http://projets-architecte-urbanisme.fr/stade-bollaert-lens-renovation-agrandissement-euro/>

Les autres projets liés au projet Louvre-Lens : cybercentre ... économie touristique

### Mise en perspective : les nouvelles orientations de la région.

Présentation rapide des autres réalisations et grands projets de la région par le professeur.



Annexe : Fiche élève

**ACTIVITE TICE :**

**Observer les modifications survenues sur le territoire lensois et en comprendre les enjeux actuels d'aménagement.**

**Utilisation d'EDUGEO**

Pour la première utilisation : se rendre sur le site et Indiquer l'identifiant et le mot de passe EDUGEO du collège <https://www.edugeo.fr/visu2D.do>

Puis agrandir la photographie en cliquant sur les 2 petits triangles du haut de l'image et faire F11

--->se rendre sur le lien : l'espace du futur Louvre-Lens (carte de 2007 et orthophotographie de 2009)

<https://www.edugeo.fr/visu2D.do?cg=djoxLjEgYzptZXRYb3BvbGUqY3Y6MS4wKnZ2OjEuMSp4eToyLjgwNDQzMTk5Nzg2MDU1M3w1MC40MzE0NzM3ODk1ODYyNipzOjYqcHY6MS4wKnA6ZXhwZXJ0KmW6U2NhbWxfDEwMHwwLFBob3RvfDF8MTAwfDisQmV0aHVuZUNhcnRvMTk1NnwxDB8MTksQmV0aHVuZVBob3RvMTk2M3wxfDB8MjA%3D>

**Utilisation de la photographie aérienne de 2009 – l'emplacement du futur musée -**

Quelle est la forme de l'espace central de la photographie ? :

.....

En utilisant l'échelle sous la photographie, indiquez le périmètre et la superficie de cet espace :

.....

A quoi, selon vous sert aujourd'hui cet espace (aide) :

.....

**Utilisation de la photographie aérienne de 1963 :**

**Utilisez la barre d'opacité et faire apparaitre la photographie de 1963 et la carte IGN du début des années 1960**

A quoi servait cet espace ? (aide)

.....

Quels types d'habitations, encore visibles de nos jours trouve-on dans la partie nord et sud de cet espace, Comment s'appelle ce type d'habitat ?

.....

En changeant d'échelle (1/32000), il est possible de retrouver une autre zone de l'agglomération lensoise qui a fortement changé ; de quel espace s'agit-il ? Quelle est la nature de la transformation ?

.....

.....

## 2/ Proposition pour le lycée :

**Cette proposition s'établit sur une programmation de 3 heures : deux fois une heure par groupe en salle pupitre puis un troisième temps de l'étude de cas avec restitutions et échanges en classe complète.**

- Une première heure : le 1<sup>er</sup> groupe va rédiger une introduction présentant Lens et les enjeux de l'aménagement. Puis les élèves devront organiser des paragraphes argumentés autour d'un plan présentant le territoire du quotidien (méthode de la composition).
- Deuxième heure : Le 2<sup>e</sup> groupe devra choisir deux documents (méthode de l'étude de documents) : les présenter, les analyser pour indiquer, sous forme de paragraphes argumentés, les aménagements et les enjeux qui leur sont liés.
- Troisième heure : le 3<sup>e</sup> temps de l'étude de cas se fera en classe entière : reprise par l'enseignant / chaque groupe présente son travail à l'autre. Les synthèses écrites (supervisées et corrigées par l'enseignant) seront disponibles sur le serveur du lycée. Avec toute la classe, 3<sup>e</sup> partie de l'étude de cas : les acteurs et débats autour de l'aménagement.

### **Scénario de départ :**

La ville de Lens– à l'origine petite ville de province fortifiée- a connu une 1ère mutation au 20e siècle avec l'activité minière : espace totalement modifié et organisé par activité minière et grande attractivité en terme d'emplois. Elle est donc connue pour avoir été l'un des principaux centres urbains du bassin minier du Nord-Pas-de-Calais, avec la Compagnie des mines de Lens, mais aussi pour son équipe de football, le Racing Club de Lens, et plus récemment pour l'annexe du Louvre qui doit y être ouverte.

Dans une agglomération sinistrée, il s'agit d'une opération de reconversion d'une ville industrielle qui se tourne vers le tertiaire. Cette reconversion modifie le territoire du quotidien et donne à Lens une dimension mondiale avec l'annexe du musée du Louvre dans le cadre d'un « urbanisme culturel » et du « marketing territorial ».

Enfin, le projet fait l'objet de débats entre acteurs avec une implication toute particulière de la population lensoise à qui il s'agit de faire comprendre que les investissements financiers lourds ( 88 millions Euros pour la région / 10 millions pour le département) auront des retombées bien plus importantes en terme de formation, d'emplois et d'investissements sur la région et la ville de Lens.

### **Les trois temps de l'étude de cas :**

Les élèves sont divisés en deux groupes en salle pupitre :

- Groupe 1 : salle pupitre en ECJS => Géoportail /Edugéo et balises bleues Google earth : d'une approche diachronique au territoire du quotidien. Notions abordées : quartier / lieu / territoire / territoire du quotidien. Objectifs méthodologiques : présenter l'épreuve de composition au baccalauréat. Les élèves devront présenter leur travail sous la forme d'une composition (illustrée par le SIG) : introduction sur Lens / enjeux et choix d'implantation.

Le groupe 1 va présenter lors de la 3<sup>e</sup> heure son bilan à la classe entière sous la forme d'une composition. Le résumé sera distribué à l'ensemble de la classe et sera récupérable sur le serveur de la salle pupitre du lycée. A partir des documents, les élèves devront être capables d'identifier 2 à 3 idées directrices pour bâtir un plan.

- Groupe 2 : salle pupitre en ECJS => balises rouges. Notions abordées: urbanisme culturel, marché mondialisé de la culture => « marketing territorial ». De plus, les élèves devront présenter l'épreuve de 2e partie au baccalauréat avec documents. Ils choisiront deux documents parmi ceux disponibles dans l'étude de cas et il leur faudra les présenter, les analyser pour ensuite généraliser.
- Classe complète : PC portable + vidéoprojecteur. Reprise et présentation des travaux des 2 groupes. Etude des balises jaunes, il s'agit du 3e temps de l'étude de cas : les acteurs qui modifient le territoire proche.

## **Problématique : Comment Le Louvre participe-t-il à la reconversion de Lens ?**

### **1/ Le territoire proche, du quotidien dans une ville ancienne qui s'est métamorphosée avec l'industrialisation.**

Groupe 1 – salle pupitre en ECJS => Géoportail /Edugéo et balises bleues Google earth : d'une approche diachronique au territoire du quotidien.

Objectifs notionnels : quartier / lieu / territoire / territoire du quotidien.

Objectifs méthodologiques : présenter l'épreuve de composition au baccalauréat. Les élèves devront présenter leur travail sous la forme d'une composition (illustrée par le SIG) : introduction sur Lens / enjeux et choix d'implantation.

A partir des documents : être capable d'identifier 2 à 3 idées directrices pour bâtir un plan.

Localisation Lens - Ville ancienne / industrielle – Territoire du quotidien d'un lycéen : territoire évolutif (aménagements : ex : Glissoire) / unique. Va changer avec Louvre / Lens.

Edugéo puis Google Earth.

Google Earth = Balises bleues = 1ère partie de l'étude de cas.

Cette étude permet la localisation de Lens. C'est une ville connue pour son passé industriel, son équipe de football et aujourd'hui le projet du Louvre.



Ensuite une définition du territoire du quotidien est donnée.

**Localisation de l'agglomération lensoise :** visuelle par le professeur de cartes à des échelles différentes ou utilisation outil zoom Géoportail/Edugeo.

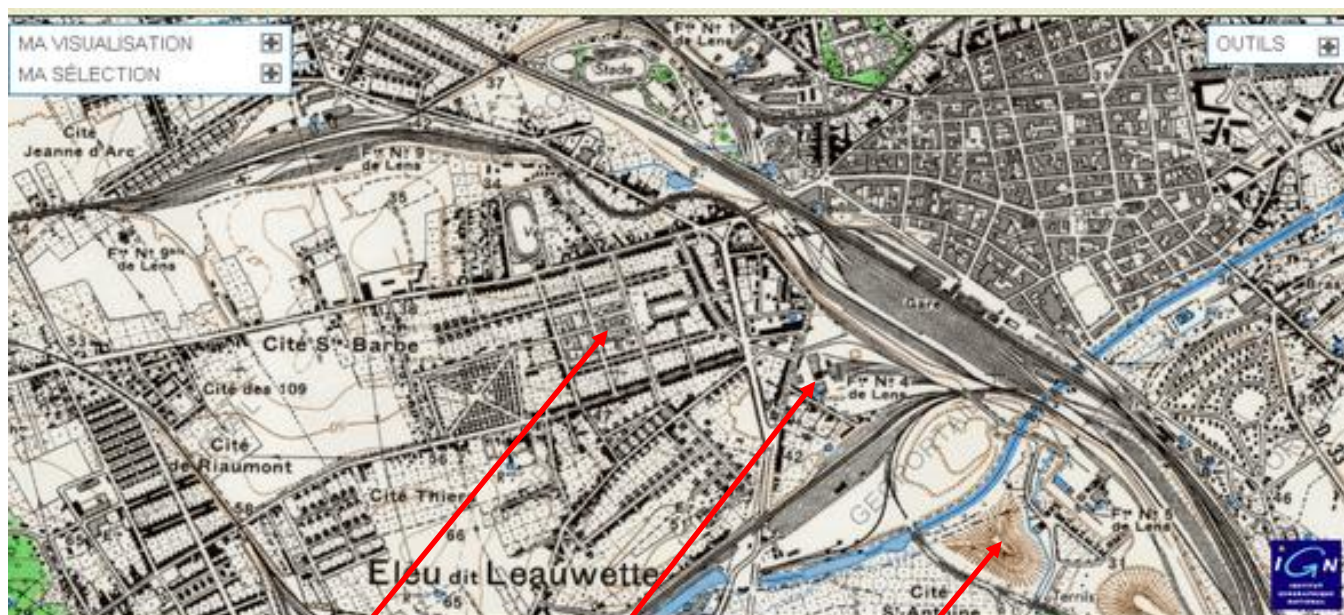
Mise en évidence de la carte de Cassini, puis comparaison avec la carte IGN des années 60 : les élèves doivent constater l'importance de l'industrialisation liée à l'exploitation minière

**Comment apparaît la ville de Lens ?**

**Quelle activité est apparue ?**

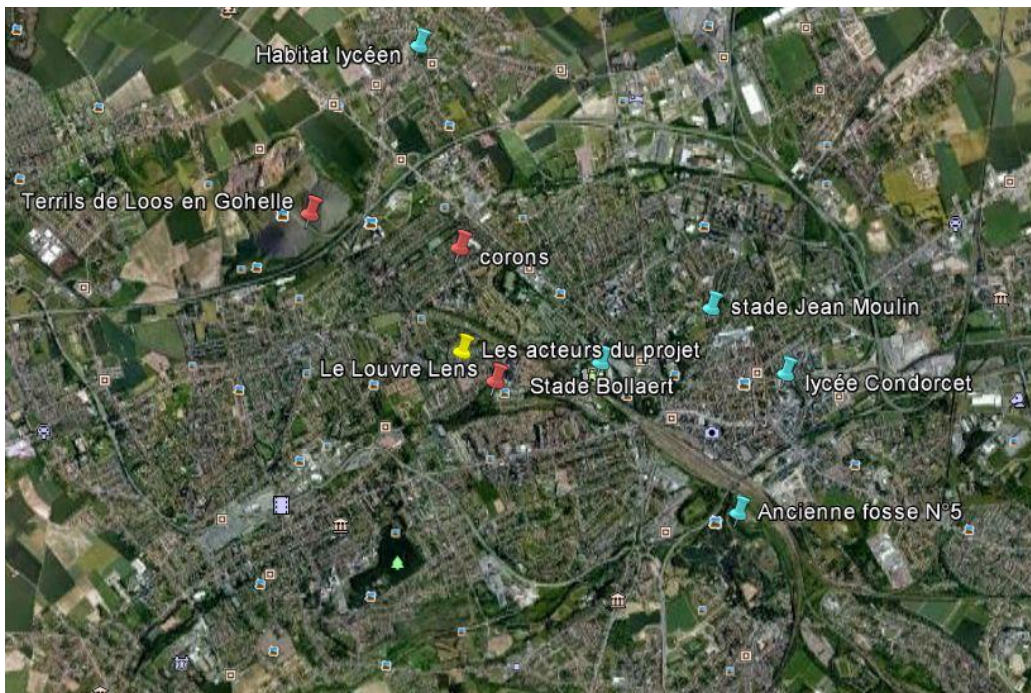
Une ville industrielle : travail de l'élève :

Entourer de rouge l'ancienne ville, puis compléter le document (il est aussi possible d'annoter la carte directement avec l'outil de dessin incorporé à EDUGEO puis d'enregistrer le travail)



Que peut-on identifier sur ces espaces ?

**Objectif :** faire reconnaître, la ville ancienne, les corons, les puits et terrils et faire expliquer l'organisation de l'espace par les élèves.

**Le territoire proche / du quotidien aujourd'hui (google earth) : Document 1**

Google earth – KMZ : à partir des balises, répondre aux questions.

- quels sont les lieux fréquentés par le lycéen ? Avec quels moyens de transport ? Dans quel périmètre ?

- Ce lycéen vit -il dans le quartier de son lycée ? Vit -il loin du centre-ville (outil itinéraire de Google Earth).

Ce lycéen fréquente-t-il l'ensemble du territoire de sa ville ? Tous les quartiers ?

**BILAN : le territoire du quotidien ...**

**Habitat lycéen**

Lieu de résidence d'un lycéen lensois.  
Il vit à Loos en Gohelle et fréquente régulièrement le centre-ville de Lens.  
Il étudie au lycée Condorcet où il se rend en vélo lorsque la météo le permet ou en bus (10 minutes de trajet).  
Son temps libre est consacré à ses amis, qu'il rencontre au centre ville (BD Emile Basly) mais aussi au football en tant que pratiquant (stade Jean Moulin - en vélo - 2 à 3 fois par semaine) ou comme supporter du RC Lens (Stade Bollaert - 1 fois par quinzaine). Il se rend de temps en temps, avec ses amis, au parc de la Glissoire, sur l'ancien site de la fosse N°5.

a- quels sont les lieux fréquentés par le lycéen ? Avec quels moyens de transport ? Dans quel périmètre ?

b- Ce lycéen vit -il dans le quartier de son lycée ? Vit -il loin du centre-ville (se servir de l'outil itinéraire de Google Earth).

c- Ce lycéen fréquente-t-il l'ensemble du territoire de sa ville ? Tous les quartiers ?

d- Ce territoire est-il évolutif ? Pourquoi ? Les aménagements peuvent-ils le faire évoluer ? Justifier.

BILAN : le territoire du quotidien ...

Itinéraire : [Vers ce lieu](#) - [À partir de ce lieu](#)

GEOPORTAIL + docs : 1 / 2 / 3 : Mots à définir : territoire / territoire du quotidien / lieu / quartier (Google Earth)

Situation de la ville de Lens.

Explications et définition : qu'est-ce le territoire du quotidien ?

Questions :

- Q1 : Avec le doc 2 et en observant le doc 1 : quels sont les lieux fréquentés par ce lycéen (Damien) ? Par quels moyens de transports ? Avec quelle fréquence ? Dans quel périmètre ?
- Q2 : Damien vit-il dans le quartier de son lycée ? Vit-il loin du centre-ville de Lens ?

#### **Définitions de lieu.**

- Q3 : Damien fréquente-t-il l'ensemble du territoire de sa ville ? Tous les quartiers ?

#### **Définition de Territoire**

- Q4 : Pourquoi Damien utilise-t-il différents moyens transport ?
- Q5 : Le territoire de Damien diffère-t-il de celui de ses camarades ? Parents ? Son territoire est-il amené à changer, à s'élargir ?

#### **A partir de tous ces éléments : rédiger :**

Une introduction : présentation Lens – approche diachronique => Comment Le Louvre participe-t-il à la reconversion de Lens ?

- I Territoire et territoire du quotidien
- II Un territoire unique et évolutif

## 2/ Raisons et enjeux de cet aménagement : face aux problèmes économiques et chômage, espoir et attentes d'une relance par le musée. Une ville qui a connu la crise et la déprise industrielle, qui change à l'image de toute une région : quels enjeux de reconversion avec Le Louvre Lens?

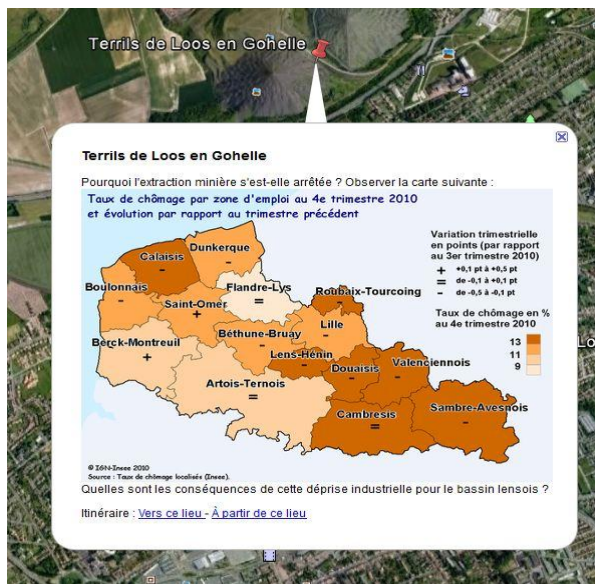
Groupe 2 : salle pupitre en ECJS => balises rouges.

**Objectifs notionnels** : urbanisme culturel / marché mondialisé de la culture => « marketing territorial ».

**Objectifs méthodologiques** : présenter l'épreuve de 2e partie au baccalauréat avec documents. Les élèves devront choisir deux documents parmi ceux disponibles dans l'étude de cas et : les présenter / les analyser / généraliser.

Traces du passé dans paysage lensois : terrils / Corons. Problèmes économiques : baisse de la population (crise économique des années 1970).





Les aménagements modifient territoire du quotidien : il y a quelques années le Parc de la Glissoire => Aujourd'hui, le Louvre Lens.

Présentation du projet et des raisons de l'implantation

doc 1 => site musée et surtout dimension mondiale : doc 2 : J. Lévy => l'invention du monde, une géographie de la mondialisation.

#### « Une agglomération à l'heure de la mondialisation des musées

Depuis quelques années, quelques (rares) musées engagent des politiques d'expansion mondiale, ouvrant ici et là une antenne. Ici et là, mais pas n'importe où. Outils d'aménagement du territoire, les grands musées font des petits : le Louvre à Lens, le Centre Pompidou à Metz, la Tate Gallery à Liverpool. Mais cette multiplication des sites, phénomène encore très minoritaire, mais significatif d'un changement d'époque dans l'accès à l'art, reste encore difficile à saisir dans ses attendus et ses conséquences.

Le musée, lieu du Monde, est de plus en plus souvent un élément de structuration forte dans le cadre de grandes opérations urbanistiques. Accédant au statut de monument, à l'architecture de plus en plus affirmée, ces musées-pièces de musées sont les piliers du nouvel urbanisme des villes mondiales, pièces maîtresses d'un « urbanisme culturel ».

Prises dans l'engrenage d'un marketing territorial qui exige des stratégies de différenciation de plus en plus poussées, de nombreuses villes cherchent aujourd'hui soit à consolider leurs atouts, soit à établir un capital symbolique distinctif par des monuments phares (flagships). C'est ainsi que Bilbao crée une antenne du musée Guggenheim avec le concours de l'architecte F. Gehry. On se situe dès lors davantage dans le modèle de la concurrence sur le marché mondialisé de la culture que dans celui - plus traditionnel - de la coopération entre institutions artistiques. »

J. Levy (dir.), L'Invention du Monde : une géographie de la mondialisation, 2008.



**Le Louvre Lens**

Doc 1 : ouvrir le lien suivant : <http://www.louvre-lens.fr/fr/pourquoi-louvre/choix-lens.html> Pourquoi avoir fait le choix de Lens et de ce site en particulier ?

Doc 2 :

"Depuis quelques années, quelques (rares) musées engagent des politiques d'expansion mondiale, ouvrant ici et là une antenne. Ici et là, mais pas n'importe où. Outils d'aménagement du territoire, les grands musées font des petits : le Louvre à Lens, le Centre Pompidou à Metz, la Tate Gallery à Liverpool. Mais cette multiplication des sites, phénomène encore très minoritaire, mais significatif d'un changement d'époque dans l'accès à l'art, reste encore difficile à saisir dans ses attendus et ses conséquences. Le musée, lieu du Monde, est de plus en plus souvent un élément de structuration forte dans le cadre de grandes opérations urbanistiques. Accédant au statut de monument, à l'architecture de plus en plus affirmée, ces musées-pièces de musées sont les piliers du nouvel urbanisme des villes mondiales, pièces maîtresses d'un « urbanisme culturel ». Prises dans l'engrenage d'un marketing territorial qui exige des stratégies de différenciation de plus en plus poussées, de nombreuses villes cherchent aujourd'hui soit à consolider leurs atouts, soit à établir un capital symbolique distinctif par des monuments phares (flagships). C'est ainsi que Bilbao crée une antenne du musée Guggenheim avec le concours de l'architecte F. Gehry. On se situe dès lors davantage dans le modèle de la concurrence sur le marché mondialisé de la culture que dans celui - plus traditionnel - de la coopération entre institutions artistiques." J. Levy (dir.), L'Invention du Monde : une géographie de la mondialisation, 2008.

Itinéraire : [Vers ce lieu](#) - [À partir de ce lieu](#)

© 2012 Google

Aménagements qui transforment territoire proche et enjeux : Docs 4 à 8 :

- Q6 : Doc 7 : repérer les signes dans paysage du passé minier de Lens.
- Q7 : Docs 7 / 4 / 8 : A quel projet correspond le chantier visible dans doc7 ? Quelle est la nature de cet aménagement ? Est-ce une opération de reconversion ?
- Q8 : 4 / 5 : Quels éléments donnent à cet aménagement une dimension prestigieuse ?
- Q9 : 8 : Pourquoi le site de Lens a-t-il été retenu ?
- Q10 : Quels sont les objectifs de cet aménagement ? Quels peuvent être les effets sur le territoire ?
- Q11 : Expliquer pourquoi cet aménagement est au final une adaptation à la mondialisation ?

**A partir de tous ces éléments :**

Choisir deux documents complémentaires ou à opposer

- Présentation des documents
- 2e partie : Un projet de reconversion et objectifs de cet aménagement

- 3e partie Une dimension mondiale, une adaptation à la mondialisation => généralisation

### 3/ Les acteurs qui modifient le territoire proche :

Google Earth : Balises jaunes = 3e partie étude de cas : Lens, une ville en pleine mutation, reconversion : une volonté de transformer la ville : l'aménagement du Louvre Lens et ses acteurs.

Classe complète : PC portable + vidéoprojecteur.

Reprise et présentation des travaux des 2 groupes.

Etude des balises jaunes : 3e temps de l'étude de cas : les acteurs qui modifient le territoire proche : docs 9 à 13.



#### Une volonté d'associer la population au projet

En 2004, ceux qui soutenaient le projet d'implantation du Louvre à Lens cessent de rêver et font des projets.

«Au lycée Condorcet, ça a créé une dynamique pour obtenir la création d'une section histoire des arts », expose Géraldine Wayolle, professeur d'histoire-géographie dans cet établissement depuis 2001. « On est le seul établissement du Pas-de-Calais à proposer cette option. » Aujourd'hui, l'option compte une trentaine d'inscrits. « Les résultats à l'examen sont bons. Des mentions ont été décrochées grâce à l'option ». L'option prend toute sa dimension dans un secteur où la sortie au musée n'est pas dans les habitudes. « Elle est accessible à tous les élèves. On a, parmi nos inscrits, des jeunes de tous milieux, attirés par la culture, ses métiers, ou qui veulent améliorer leur culture générale en

vue de passer des concours, pour entrer en classe prépa par exemple », explique Géraldine Wayolle, qui a vu, chez certains élèves, un changement : « Ils s'améliorent beaucoup dans la façon d'observer les œuvres et ont une dimension d'analyse qu'ils n'avaient pas au départ. Ils font preuve d'une certaine curiosité d'esprit. » Le bienfait est aussi social : « On en a, de condition modeste, qui sont décomplexés d'aller au musée depuis qu'on les a emmenés. » Sur la base du volontariat, dix-huit élèves s'investissent dans un projet « Le Louvre, naissance d'un musée », pour lequel ils deviendront en quelque sorte des ambassadeurs du Louvre-Lens.

#### Débats autour des frais de fonctionnement du futur musée du Louvre-Lens

La voix du nord, 21 septembre 2010 => [http://www.lavoixdunord.fr/Louvre-Lens/Actualite/Le-Projet/2010/09/21/article\\_louvre-lens-quand-on-apprend-que-les-elu.shtml](http://www.lavoixdunord.fr/Louvre-Lens/Actualite/Le-Projet/2010/09/21/article_louvre-lens-quand-on-apprend-que-les-elu.shtml)

Le Conseil général du Pas-de-Calais apportera chaque année 10 % des frais de fonctionnement.

Tout est parti d'une remarque du conseiller général PCF Daniel Dewalle, hier : « J'étais à l'époque au Conseil régional, et les élus n'avaient pas choisi le cabinet Sanaa. Il était même arrivé 3e. » C'est pourtant ce cabinet d'architectes que le président Daniel Percheron a présenté lors d'un vote plus que serré à la région. Sa voix avait permis aux partisans du projet de l'emporter.

Une affirmation aussitôt confirmée par le président du Conseil général du Pas-de-Calais, Dominique Dupilet. « Les élus n'avaient pas choisi ce projet-là, (...) des collectivités. Ainsi, si nous ne pouvons plus payer, nous pourrions nous retirer. »

Tout est parti d'une remarque de Daniel Dewalle (PC), hier, en plein débat sur la participation du conseil général aux frais de fonctionnement du Louvre-Lens.

« J'étais à l'époque au conseil régional, et les élus n'avaient pas choisi le cabinet Sanaa. Il était même arrivé troisième. » C'est pourtant ce cabinet d'architectes que le président Daniel Percheron a présenté lors d'un vote plus que serré à la Région. Sa voix avait permis aux partisans du projet de l'emporter.

Une affirmation aussitôt confirmée par Dominique Dupilet. « Les élus n'avaient pas choisi ce projet-là, mais les spécialistes du Louvre ont estimé que le choix des élus n'était pas assez artistique. (...) Dans ce futur EPCC, le financement du Louvre-Lens sera assuré par la Région pour 8/10e, le Département pour 1/10e, autant que l'agglo Lens-Liévin. L'État apporte les œuvres du Louvre.

• EMMANUEL CRÉPELLE

#### En 2004, ceux qui soutenaient le projet d'implantation du Louvre à Lens cessent de rêver et font des projets.

[http://www.lavoixdunord.fr/Louvre-Lens/Actualite/L-impact-sur-la-ville-de-Lens/2010/12/09/article\\_l-effet-louvre-au-lycee-condorcet.shtml](http://www.lavoixdunord.fr/Louvre-Lens/Actualite/L-impact-sur-la-ville-de-Lens/2010/12/09/article_l-effet-louvre-au-lycee-condorcet.shtml)

« Au lycée Condorcet, ça a créé une dynamique pour obtenir la création d'une section histoire des arts », expose Géraldine Wayolle, professeur d'histoire-géographie dans cet établissement depuis 2001. « On l'a obtenue à la rentrée 2006 pour une classe de seconde, puis on est monté d'un niveau chaque année. On est le seul établissement du Pas-de-Calais à proposer cette option. » L'enseignante passe dans la foulée sa certification pour enseigner l'histoire des arts, et poursuit l'aventure pour son plaisir : « J'ai aussi repris des études d'histoire de l'art. » Aujourd'hui, l'option, facultative en seconde et obligatoire pour les première et terminale L, compte une trentaine d'inscrits, toutes classes confondues. « Les résultats à l'examen sont bons. Des mentions ont été décrochées grâce à l'option », se réjouit Géraldine Wayolle, qui travaille en complémentarité avec une équipe pluridisciplinaire d'enseignants : Georges Wiart en histoire-géo, Anne Galamez et Laëticia Masquelier en lettres, Anna Korwin en arts plastiques et ponctuellement Anne-Claude Iger en musique. Les enseignants ont bien constaté une baisse d'effectif, mais elle est générale pour l'option dans la région depuis la réforme des lycées. Le choix d'un enseignement n'est en effet plus dérogatoire : l'adresse de la famille de l'élève est déterminante dans son affectation. Une démarche de dérogation auprès de l'Inspection académique est possible, mais il faut l'entamer avant de saisir son inscription informatique.



**Décomplexés**

L'option prend en revanche toute sa dimension dans un secteur où la sortie au musée n'est pas dans les habitudes. « Certains pensent que l'option est élitiste. Non, elle est accessible à tous les élèves. On a, parmi nos inscrits, des jeunes de tous milieux, attirés par la culture, ses métiers, ou qui veulent améliorer leur culture générale en vue de passer des concours, pour entrer en classe prépa par exemple », explique Géraldine Wayolle, qui a vu, chez certains élèves, un changement : « Ils s'améliorent beaucoup dans la façon d'observer les oeuvres et ont une dimension d'analyse qu'ils n'avaient pas au départ. Ils font preuve d'une certaine curiosité d'esprit. » Le bienfait est aussi social : « On en a, de condition modeste, qui sont décomplexés d'aller au musée depuis qu'on les a emmenés. » Sur la base du volontariat, dix-huit élèves s'investissent dans un projet « Le Louvre, naissance d'un musée », pour lequel ils deviendront en quelque sorte des ambassadeurs du Louvre-Lens.

Kévin Descamps, élève de seconde, s'est inscrit à l'option sans hésiter : « J'envisage un bac S pour intégrer l'Esat. Je fais du dessin depuis 10 ans. Quand j'avais 6 ans, en vacances avec mes parents, j'ai voulu entrer dans une galerie d'art. On y est allés, ça m'a donné envie. J'ai commencé le dessin au centre Albert-Camus, pendant sept ans jusqu'à la fermeture, quand c'est devenu la Maison du projet. J'ai continué à prendre des cours avec mon prof, Jean Nemeth. Ma période préférée ? La Renaissance. » Emily Ribaud et Pauline Guiloard, qui envisagent respectivement des bacs L et ES, se sont inscrites « pour la culture générale ». Christian Dupriez aimerait « devenir professeur d'histoire-géo. J'aime l'art, surtout le théâtre et tout ce qui se rapporte à l'histoire, plus particulièrement à la mythologie, la Renaissance, le Moyen Âge ». Une matière qui allie plaisir et utilité pour leur cursus.

GÉRALDINE CSIZMADIA

Euralens : <http://www.missionbassinminier.org/nos-chantiers/grands-projets/linsertion-territoriale-du-louvre-lens.html>

- Q12 : Quels sont les différents acteurs, privés et publics, impliqués dans la réalisation du musée Louvre-Lens ? **Définir « acteur »**
- Q13 : Ce projet fait-il l'unanimité ?
- Q14 : Dans quelle mesure la population est-elle impliquée dans le projet ?

**Bilan : présenter les acteurs du projet et les débats suscités par une telle réalisation.**

### 3/ Comparaison des démarches CLG ↔ LYCEE

**Quelques éléments de comparaison pour les propositions d'étude de la région Nord Pas de Calais à travers l'étude de cas « le Louvre-Lens » au collège et au Lycée. (E.Walbron-Maes)**

➤ **Outils TICE utilisés :**

Pour la proposition « Lycée », le choix d'utiliser google earth s'impose par la volonté d'apporter des documents complémentaires, immédiatement lors de la consultation de lieux par les élèves ; le professeur a donc choisi de créer des balises qui, à la fois, localisent des éléments de l'espace lensois et proposent une information sur ceux-ci.

Pour la proposition « collège », Google earth n'est pas utilisé. Il a été choisi de travailler surtout sur les ressources d'EDUGEO afin de ne pas multiplier durant la séquence les outils ; les collégiens risquant de perdre du temps lors de l'appropriation des différents logiciels. Au collège, le TBI (logiciel workspace) est fréquemment utilisé pour la reprise et correction de travaux d'élèves et surtout pour la réalisation progressive d'un croquis de synthèse de la région Nord Pas de calais.

➤ **Autres documents :**

Des textes longs sont proposés aux lycéens, ces derniers seront amenés à croiser les documents ; les points de vue des acteurs et les divers avis des utilisateurs sont examinés avec minutie.

Au collège, cet aspect est moins approfondi, les documents sont davantage iconographiques car plus accessibles à des élèves dont les capacités de lecture sont variables. La proposition commence ainsi par une infographie d'une « Joconde coiffée d'un casque de mineur »...

➤ **Contenu et notions travaillées**

Une grande partie des notions travaillées sont communes aux deux cycles : reconversion, aménagement, réhabilitation, accessibilité, interface, patrimoine industriel...

Au lycée, d'avantage d'analyses de documents sont proposés aux élèves sur les acteurs et le ressenti de la population (territoire du quotidien...).

Une attention particulière est portée au lycée pour la préparation aux méthodes de l'examen du Bac (exemple : méthode de la composition...).

➤ **Méthodes de travail**

Une part beaucoup plus importante à l'autonomie est laissée aux lycéens, alors que les collégiens sont davantage guidés dans leurs recherches, les périodes de travail collectifs sont plus fréquentes qu'au lycée.

Annexe : Fiche technique TICE

## VISUALISER L'EXTENSION DE L'URBANISATION GRACE AUX RESSOURCES DE PPIGE

Pour visualiser l'évolution urbaine de n'importe quelle commune de la région Nord Pas-de-Calais de 1900 à nos jours, des vidéos sont disponibles dans la rubrique documentation du portail [PPIGE](#) (plateforme publique d'information géographique).

Pour y accéder, il faut choisir [l'onglet documentation](#), puis [Atlas/cartes](#)

Cet onglet « Making off » permet de comprendre comment les vidéos de l'expansion urbaine ont été réalisées (voir les fiches techniques).

Il s'agit d'un travail basé sur les archives de l'ingénierie foncière.

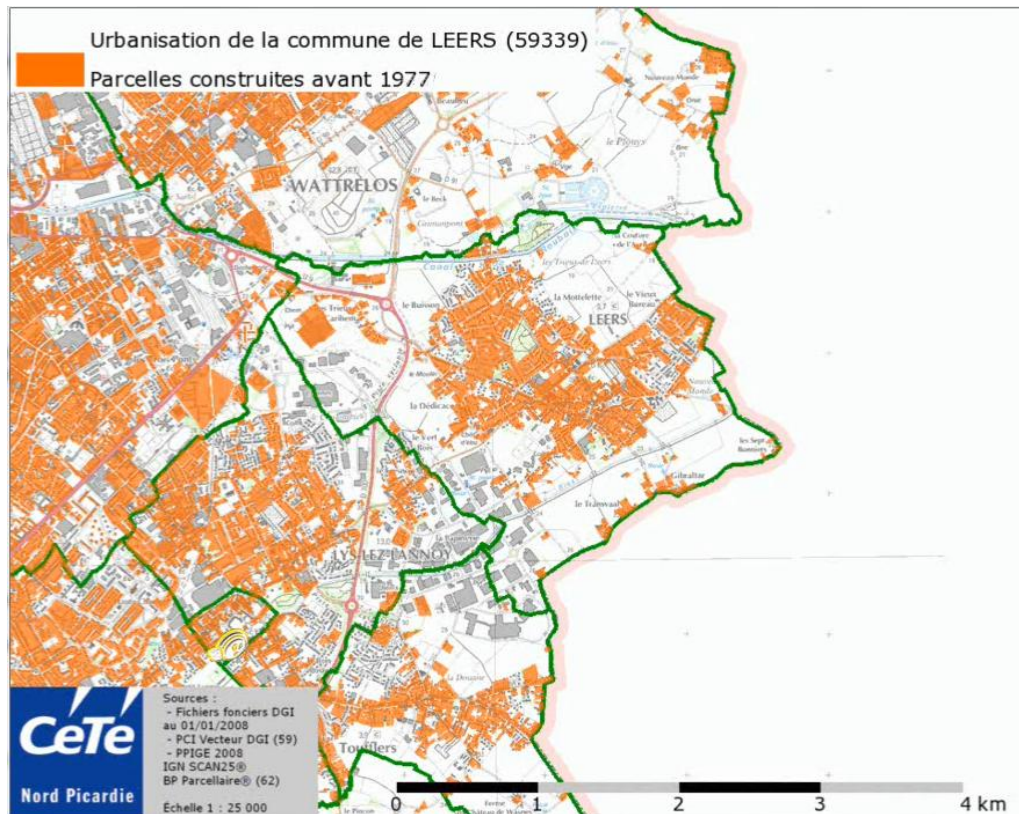
Il faut ensuite rechercher

[la commune](#) à étudier ; Cette dernière sera au centre de l'image.

Il est alors possible de visualiser ou de télécharger la vidéo souhaitée.

| Nom commune (N° INSEE) | Lire en streaming        | Télécharger la vidéo optimisée          | Haut de page |
|------------------------|--------------------------|---|--------------|
| ABANCOURT (59001)      | > <a href="#">Lire !</a> | > <a href="#">Télécharger (655 Ko)</a>  |              |
| ABSCON (59002)         | > <a href="#">Lire !</a> | > <a href="#">Télécharger (1105 Ko)</a> |              |
| AIBES (59003)          | > <a href="#">Lire !</a> | > <a href="#">Télécharger (657 Ko)</a>  |              |

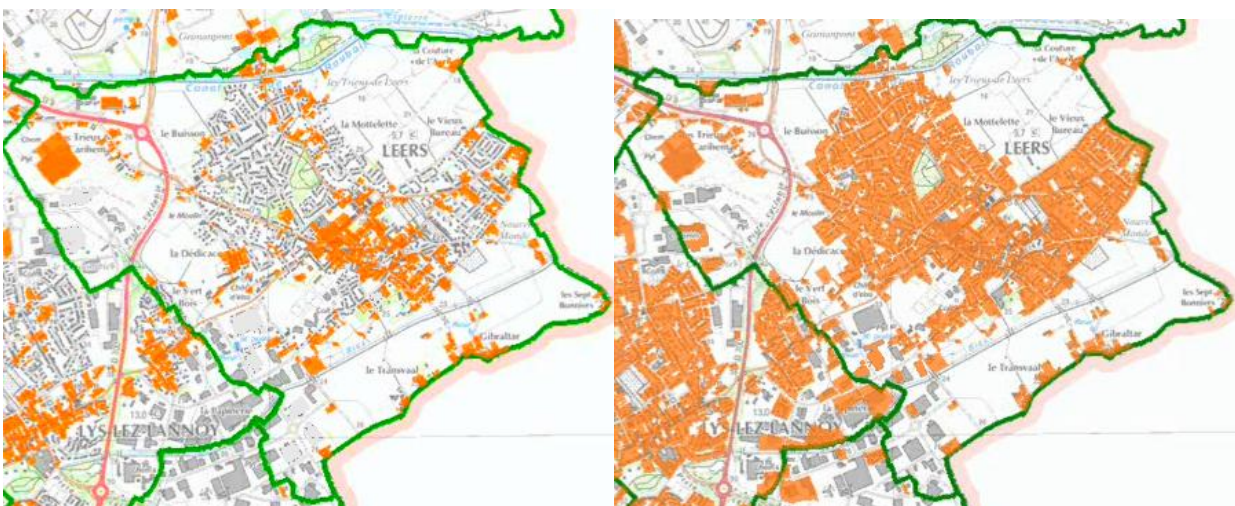
## Exemple de la commune de Leers (Est de Roubaix)



Avec un bon logiciel de visualisation de vidéo il est possible de stopper la vidéo à une image à une date remarquable de l'évolution de l'expansion urbaine.

En 1909

En 2004



**Quelques remarques et précautions d'usage cependant :**

- L'application visualise en orange la totalité de la parcelle bâtie ; Dans certains cas, en zone forestière notamment, une petite habitation sur une grande parcelle apparaîtra comme une zone en orange d'une grande superficie.
- Le fond du document n'évolue pas (il s'agit de la carte IGN actuelle 0029 c v0077)

## Fiche Technique TICE

**RECUPERER ET UTILISER D'ANCIENNES PHOTOGRAPHIES AERIENNES DE L'IGN**

[L'IGN](#) commercialise sur son portail de nombreuses photographies aériennes (de 1937 à nos jours) qui permettent une approche diachronique d'un territoire.

Certains clichés sont gratuits et pourront être **récupérés et exploités pédagogiquement**.

IGN INSTITUT GÉOGRAPHIQUE NATIONAL Et la géographie prend vie !

adresses IGN  
faq  
écrire

- Espace presse
- Espace Education
- Lettre d'information

Je recherche :  OK

Accès rapide :  
Produits et Services ...  
Découvrir...  
Les sites IGN ...

Modélisation en 3D de la ville d'Annecy

**Découvrir l'IGN**  
Missions, activités, recrutements

**Espace professionnel**  
INSPIRE  
Données numériques  
Services pour les pros  
Téléchargements

**Boutique loisirs**  
Achat en ligne  
Cartes, photos, GPS  
Tourisme et randonnée

**La formation**  
La formation en géomatique à l'école nationale des sciences géographiques...  
[www.ensg.eu](http://www.ensg.eu)

**La recherche**  
La production des connaissances pour la communauté scientifique et pour moderniser l'IGN...  
[recherche.ign.fr](http://recherche.ign.fr)

**Les services IGN**  
**géoportail**  
le portail des territoires & des citoyens

**RÉSULTATS DU CONCOURS GÉOPORTAIL ÉDITION 2011**  
Découvrez les lauréats du concours Géoportail édition 2011 dans les catégories développement durable, accessibilité et mobilité, loisirs et culture.

Sélectionner sur la page d'accueil « [Boutique loisirs](#) », puis sur cette page, sélectionner l'onglet « [Patrimoine](#) » et « [Espace Photos IGN](#) »

Découvrir l'IGN Boutique loisirs Espace professionnel Education Formation R&D Services IGN

IGN INSTITUT GÉOGRAPHIQUE NATIONAL Et la géographie prend vie !

portail IGN | adresses IGN  
faq | aide | écrire | plan du site

Mon panier [0]  
Mon compte  
recevoir la Newsletter  
Votre e-mail

Accueil >

**boutique loisirs**

Vous recherchez ? Type de recherche Choisissez d'abord le type de recherche

Accueil >

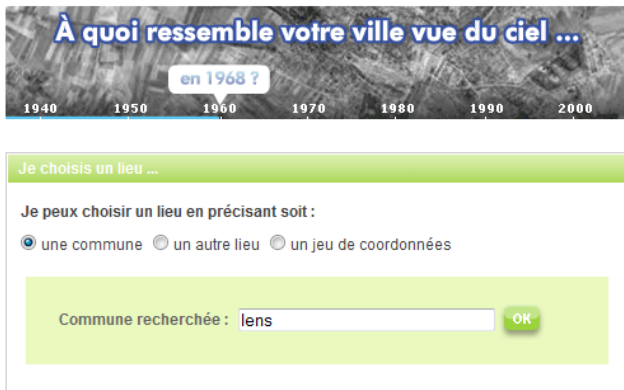
Nos engagements  
Votre commande  
Conditions générales de vente

Cartes Carte à la Carte Guides GPS & DVD Téléchargements Patrimoine Pour la rando Jeunesse Plus d'info

Espace Photos IGN  
Cartes en relief  
Cartes anciennes  
Histoire  
Posters  
Globes  
Beaux livres

Garm...  
M...na™ 65  
tout terrain !

**Boutique Photos**

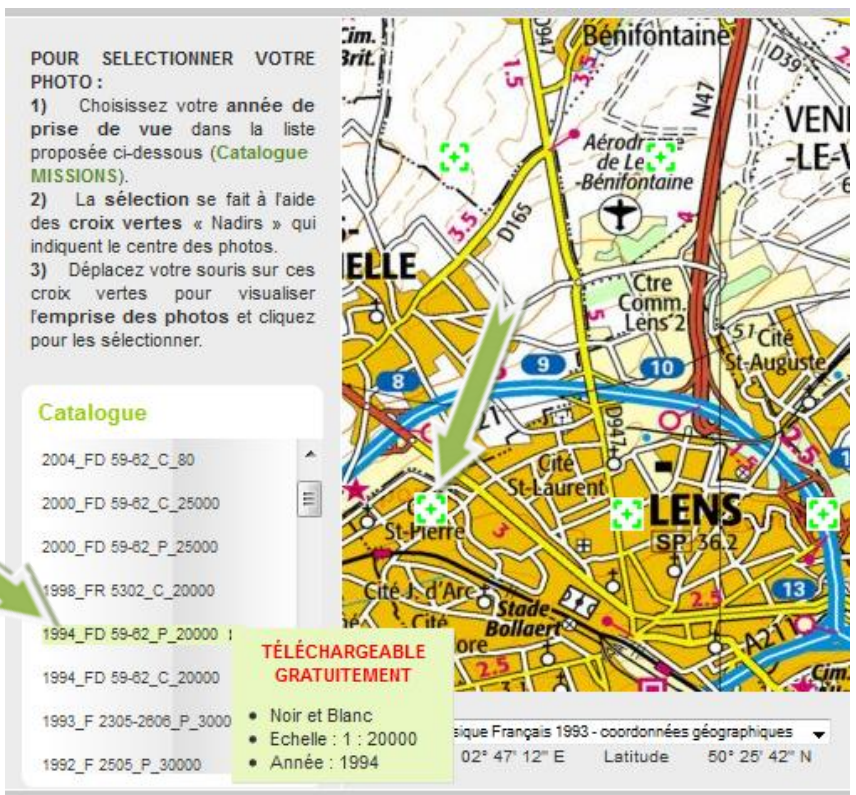


Sur l'espace « [Boutique Photos](#) », il convient de choisir la commune française souhaitée, puis, s'affiche la carte IGN centrée sur la commune.

Il faut alors consulter le catalogue des missions et repérer les clichés gratuits.

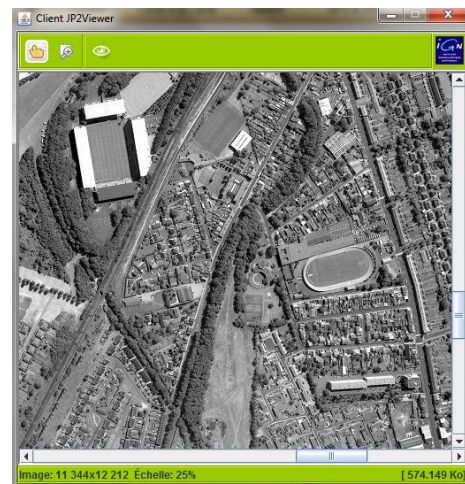
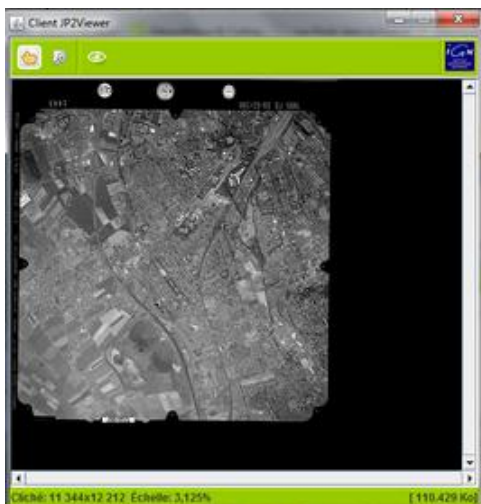


La photographie est au format : **JPEG2000**, il faut s'assurer d'avoir un logiciel adapter à ce format sur l'ordinateur ; voir le bouton [\[Aide\]](#) et télécharger si nécessaire l'application : [java.sun.com/products](http://java.sun.com/products)



Résultat de la requête : (option visualiser)

(avec utilisation de la loupe)



### **Téléchargement et format de la photographie**

Lorsque l'on choisit de télécharger la photographie, elle apparaît au format JPEG2000, il est intéressant d'avoir au préalable téléchargé le programme « FASTSTONE IMAGE VIEWER » qui permet de visualiser les images au format JPEG2000 et de les convertir dans un format plus courant par exemple PNG ou JPEG.

Cette photographie pourra ensuite être superposée à une image actuelle sur google earth par exemple.