

▶ **Lecture rapide : le projet / la démarche / les outils numériques**



« **Dans et hors du musée, je découvre les paysages de Flandre** »

Un parcours culturel (avec tablettes) autour du Musée de Flandre et de ses œuvres.

Un parcours pluridisciplinaire histoire, français et arts plastiques proposé par **Laurence DEGUNST**,
Enseignante au lycée Jean Bart de Dunkerque (59) et chargée de mission DAAC au musée de Flandre.

Avec le concours de **Marie GOURDON**, chargée des publics au musée de Flandre.

Propositions techniques et logicielles concernant l'usage des tablettes : **Edith WALBRON-MAES / Sébastien LAMBERT**

- LE PROJET -

« *Muser pour apprendre* »

Comment les diverses formes de paysage perçues permettent-elles d'aborder l'identité flamande ?

Une promenade guidée et assistée de tablettes numérique amène les élèves à travers la ville de Cassel et leur fait percevoir des paysages divers. Cette déambulation est le prétexte à une découverte visuelle, auditive, tactile et parfois olfactive qui invite les jeunes promeneurs à entrer au Musée de Flandre pour prolonger l'étude.

Le partenariat avec le musée de Flandre de Cassel permet aux élèves l'accès aux œuvres. Selon la démarche du professeur, ils bâtissent un dialogue entre paysages « réels » et paysages « imaginés ». Les œuvres du musée sont mises en *regard* avec l'environnement immédiat de la structure culturelle.

Ce parcours est idéalement conçu pour un public de collégiens (de la 6^{ème} à la 4^{ème}). Selon le niveau d'enseignement ciblé par les enseignants, les facettes du paysage travaillées seront choisies, aussi, en fonction des objectifs des programmes disciplinaires.

Histoire des arts	Thématique : « Arts, techniques et créations » / domaines : « arts de l'espace » et « arts du visuel ».
Disciplines impliquées	Arts plastiques, histoire, français, éducation musicale, sciences de la vie et de la terre.
Mobilisation du numérique	-Utilisation de tablettes Windows 8 pro (dotation établissement dans le Nord-Pas-de-Calais). -La tablette comme accès aux ressources préparées par les professeurs (visuelles, sonores, textuelles...) -La tablette comme outil (prise de notes, capture de données de géolocalisation, photographies ...)

- LA DEMARCHE PEDAGOGIQUE -

Résumé de la démarche



- Ci-dessous, sont présentées les grandes lignes du déroulement d'une journée au musée de Flandre à Cassel, dans l'optique de partir à la rencontre d'un lieu et de paysages, illustrant un territoire culturel.

1/ Introduction à la journée : à l'approche du Mont Cassel

- Les élèves, alors qu'ils sont amenés en bus au musée, font une halte pour réaliser avec la tablette une prise de vue de Cassel avant d'arriver sur le mont (des données GPS peuvent être données pour obtenir rapidement un résultat photographique probant).
- Au musée, les élèves pourront confronter leur « vue » de Cassel avec le tableau anonyme du panorama de Cassel... ils pourront suggérer les éléments de différence, qui ne sont pas liés uniquement à l'époque de création, mais au choix de l'artiste. Ils repèrent les éléments architecturaux emblématiques de la ville qu'ils verront ou devraient voir pendant leur ballade



Anonyme, Ecole française
« La Vue panoramique de Cassel »

Fin XVIIe siècle, Huile sur toile, 111 x 135 cm

L'œuvre est exposée au musée, salle de la
Châtellenie



La porte d'Aire actuellement

➤ *Le cadrage du tableau est une construction qui associe une vue en contre plongée de la ville de Cassel et une vue « en vol d'oiseau » de la plaine et des notables. Cette vue est impossible à réaliser ...*

2/ Une balade éducative qui permet in situ de percevoir des paysages différents : sur le mont Cassel

- Les élèves sont guidés par les tablettes. Le travail est effectué par binômes. Une personne-guide encadre 10 élèves. Une application (réalisée sous Médiateur) permet aux élèves de s'orienter et de pratiquer ce parcours « écrit » par les enseignants.
- Sur place (repères rouges sur la carte), les élèves travaillent avec leur tablette portfolio qui leur permet de percevoir des paysages. Des poèmes, des morceaux de musiques soutiennent le discours. Avec l'outil numérique ils captent leur propre vision du paysage qu'ils confronteront avec celles des artistes. Cette partie peut être amendée et modifiée selon les niveaux d'enseignement, pour s'inscrire davantage, dans une classe précise, dans une approche disciplinaire. Le choix du parcours (hétéroclite) est aussi guidé par la volonté de concerner les élèves dans une déambulation « ludique », amusante (la montée de la rampe alpine, la pause auprès du moulin ..., le parcours des rues étroites du centre de Cassel sont l'occasion de pratiquer les « curiosités » de la ville de Cassel).
- Le tableau ci-dessous reprend les points du parcours et leur articulation avec des œuvres ou des activités dans le Musée. Il est modulable en fonction des besoins et des attentes des enseignants. Il privilégie une entrée par le paysage en adéquation avec le fonds documentaire de la structure culturelle. Les éléments du parcours sont questionnés par l'application « tablettes ».

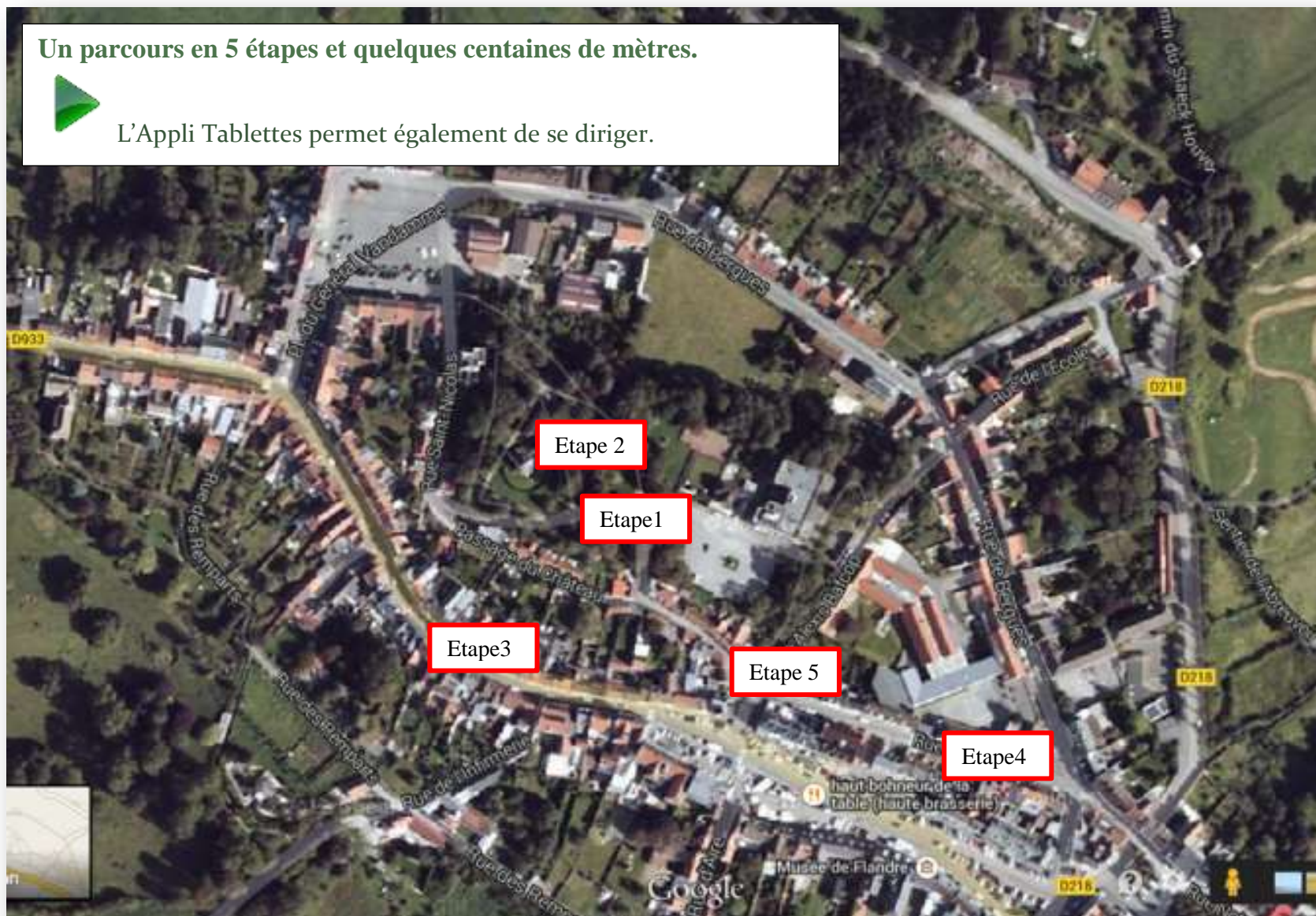






Caméras, lecteurs, enregistreurs disponibles dans le matériel nomade sont aussi mis à profit.

Un parcours en 5 étapes et quelques centaines de mètres.



L'Appli Tablettes permet également de se diriger.



	Lors de la sortie	En lien avec les œuvres du Musée de Flandre
<p>Point 1</p>  <p>Appli Tablettes</p>  	<p><u>Esplanade du château face à la ville puis dos à la ville</u></p> <p>Les paysages historiques <i>Comment les paysages perçus depuis le sommet de Cassel révèlent-ils l'histoire de la région ?</i></p> <p>Les paysages littéraires <i>Comment les œuvres proposées traduisent-elles l'âme flamande ou la perception de la Flandre par l'auteur ?</i> Dans le jardin dit « des poésies », ils lisent les poésies ou les extraits d'œuvres (Fichiers sur la tablette). Ils travaillent l'expression orale en récitant in situ l'extrait pour les avoir à l'esprit et commencent la balade. Ils doivent rechercher au cours de leur déambulation les paysages qui illustrent leurs représentations.</p> <ul style="list-style-type: none"> ➤ Les récits ou poèmes proposés ont été lus et décryptés en classe pour faciliter le travail. <p>Le paysage naturel <i>Dans quelle mesure les bâtiments sont-ils l'expression du territoire ?</i> Les élèves observent les formes de la plaine flamande et les matériaux de construction des portes reconstruites des remparts, des maisons, de l'église ...</p>	<p><u>Salle de la châtellenie et salle de la bataille</u> (binôme entre colère et soumission)</p>  <p>Anonyme, Ecole flamande <i>La Bataille de Cassel</i> de 1677 Fin XVIIe siècle Huile sur toile 112,4 x 178,4 cm</p> <p><u>Salle des paysages</u> (binôme entre ciel et terre)</p> <p>Janusz Stega, <i>L'Enfance du Martyr</i>, huile sur verre et crépi doré à la feuille d'or Ou Thierry de Cordier <i>Verdure folle n 1</i></p>

Point 2

Esplanade du château, près du moulin

Les paysages historiques et linguistiques

Comment les paysages perçus depuis le sommet de Cassel révèlent ils l'histoire de la région ?

Les noms des villes et villages de la table d'orientation permettent d'aborder la notion de frontière linguistique. Le flamand, appartient aux langues anglo-saxonnes.

Les paysages musicaux

Comment les œuvres proposées illustrent elles l'atmosphère du lieu ?

A trois endroits précis, les élèves choisissent un angle de vue qui leur semble le plus représentatif de l'ambiance du lieu. Ils écoutent les morceaux de musique proposés. Ils prennent une photo et associent la vue et l'extrait musical.

- *Ils devront justifier leur choix et travailler sur les instruments entendus et les musiques choisies*



**Appli
Tablettes**

Salles de la châtelainie (binôme entre colère et soumission)



*La Bataille de Cassel de 1677 Fin XVIIe siècle
Huile sur toile 112,4 x 178,4 cm*

Cabinet de Curiosités (Binômes mesure et démesure)



*Entourage de Ambrosius Benson (?, vers 1495 ; Bruges, 1550)
Scène galante 1545-1560 Huile sur bois 53,5 x 81 cm*

Point 3

Porte d'Aire

Le paysage construit

Comment l'espace construit exprime-t-il l'histoire sociale et économique de la ville ?

Les élèves observent la limite de l'espace construit et de la campagne. Ils observent les différents types d'habitats. Ils prennent des photos des façades et des détails : ils pourront composer un paysage architectural de la ville

Le paysage historique

Le nom des rues et la disposition des bâtiments témoignent de l'histoire de la ville.



Salle des Reuze (binôme Ostentation et dérision)



Erasmus de Bie (Anvers, 1629 - 1670). *Procession de chars sur la Place du Meir à Anvers* Huile sur toile 89 x 120 cm

Point 4

Entre La collégiale Notre-Dame de la Crypte et la chapelle des Jésuites

Le paysage naturel

Dans quelle mesure l'architecture reflète-t-elle le paysage naturel et géologique ?

Les élèves observent les matériaux de construction de l'Eglise (les soubassements, les murs, l'appareillage des briques...)?

Les paysages musicaux

Comment les œuvres proposées illustrent-elles l'atmosphère du lieu ?

Etape 2 du parcours religieux Travail sur le style de Musique Flamande religieuse Médiévale, Renaissance et Baroque

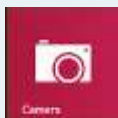


Salle des gouverneurs
(Binôme entre ciel et terre)



Atelier du Maître de Francfort (Actif à Anvers, fin du XVe siècle, début du XVIe siècle).
Vierge à l'Enfant
Huile sur bois 48,4 x 35,4 cm

Point 5



Face au musée de Flandre. Sur la terrasse au-dessus de la fontaine

Le paysage construit

En observant l'urbanisme de la ville, la disposition des bâtiments, leur façade..., l'élève doit comprendre les relations qui se sont tissées dans la ville. Ils s'interrogent sur le sens des éléments architectoniques et décoratifs. Ils travaillent sur l'ostentation (un des thèmes de la muséographie).

Les paysages historiques

Les élèves observent les différences entre le côté sud et nord de la place. Ils observent la façade de pierres taillées de l'hôtel de la Noble Cour. Ils entrent dans le musée et comparent cette façade avec celle de l'arrière.

Les paysages musicaux

Dernière étape du parcours musical

Salle de l'estaminet
(Binôme Ostentation et dérision)



Léo Copers (né à Gand en 1947) *Geen gezeik iedereen rijk! II*
2004 Matériaux mixtes (résine laquée) 50 x 50 x 50 cm

3/ Conclusion :

Les élèves sont interrogés à l'issue de cette balade sur leur perception de la Flandre. Ils en ont abordé, au cours de leurs pérégrinations, quelques aspects : identité lié à un territoire, à une histoire, à une langue... Ils expriment leur perception de l'identité de cette région.

La visite du musée confirme-t-elle cette perception ? Comment la muséographie présente-t-elle la culture flamande ?

Vers la proposition de pratiques artistiques en lien avec la construction et la perception du paysage

Les élèves sont invités à exprimer leur perception de la Flandre. Ils choisissent un mode d'expression (littéraire, plastique, musicale) et à l'aide de documents fournis (utilisation des fichiers sur la tablette) ou créés par eux (appareil photo ou enregistreur) ils composent leur paysage.

On introduit cet atelier par la présentation de l'œuvre de Henri Quecq d'Henripret,



Henri Quecq d'Henripret, *Paradis terrestre*

2004.

Photographie, collage.

230 x 110 cm

L'œuvre est exposée au musée, salle des paradis terrestres.

Lien vers le site de l'artiste :

<http://www.jacquesquecqdenripret.com/paradis-terrestre>

Publiée avec l'autorisation de l'artiste.

- LES OUTILS NUMERIQUES -

1) L'application « tablettes » :

Une application tablettes dédiées au TRAAM a été conçue sous Médiator. Elle permet, en sortie, de retrouver les ressources (images, sons, liens internet) sélectionnées pour **réaliser in situ le scénario de découverte « des paysages dans et hors du musée »**.



Cette application est téléchargeable. Elle fonctionne sur tablettes Windows 8.1 pro (équipement privilégié dans l'académie de Lille).

Les tablettes utilisées pour ce projet de balade éducative sont les tablettes fournies par les collectivités territoriales de l'académie (conseil régional du Nord et département du Pas de Calais). Il s'agit principalement de [tablettes « windows8.1 » elitepad 900](#)

2) Fonctionnalités de la tablette et applications utiles.

Plusieurs fonctionnalités et applications des tablettes sont utilisées par les élèves et apportent des avantages notables pour la réalisation du projet :

- La fonction zoom de la tablette permet une visualisation des détails d'une œuvre, d'un document ou ultérieurement d'une photographie prise par l'élève.
- La géolocalisation d'un lieu est possible et immédiate par l'application « open géolocalisation ». Elle va permettre un travail au retour dans l'établissement : repérage des lieux visités sur le Géoportail ou la [plateforme SIG du Nord](#) (Ppige), réflexion sur le point de vue choisi pour une photographie ou retour virtuel dans la visite de Cassel par le «street view ».
- La prise de photographie avec la tablette est simple et intuitive.
- L'application [SKITCH](#) permet un recadrage, une annotation immédiate de la photographie ou de l'œuvre découverte dans le musée. L'application peut aussi être utilisée pour la réalisation rapide d'un croquis par les élèves.

Annotation de
photographie avec
Skitch touch



- L'application [EVERNOTE](#) rend possible l'écriture d'un commentaire et un éventuel partage de celui-ci aux membres du groupe. Grâce à la fonction « enregistreur » de la tablette, les élèves peuvent s'enregistrer afin de garder en mémoire leur impression ou l'émotion ressentie à la vue d'un paysage ou d'une œuvre d'art. Cette fonction de la tablette peut même servir à interviewer des habitants ou visiteurs du musée.
- Des ressources complémentaires à celles contenues dans l'application conçue spécifiquement pour le parcours pourront être placées sur un espace en accès libre de l'ENT de l'établissement. L'Académie dispose de l'ENT « *savoirs numériques 5962* » aussi bien dans les lycées que dans les collèges.

3) Connecter une tablette grâce à un téléphone portable :

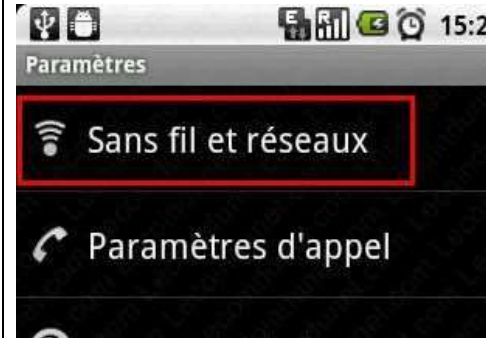
Certaines des fonctions présentées ci-dessus nécessitent une connexion internet (géolocalisation, accès à des sites ou à des ressources complémentaires...) ; Deux possibilités s'offrent aux enseignants :

- **Achat d'un dispositif mobile à un fournisseur d'accès.** Le boîtier de connexion coûte une cinquantaine d'euros et reste la propriété de l'établissement ; une carte de recharge est à prévoir pour le jour de la sortie et coûte quelques euros. Les tablettes se connectent alors sur cet « accès wifi » nomade.
- **Possibilité de partager la connexion internet d'un téléphone récent de type Android.**

Méthode pour partager la connexion internet à partir d'un téléphone :

1. Activez le Wi-Fi sur votre téléphone Android

2. Allez dans Paramètres puis Sans fil et réseaux.



3. appuyez sur Partage de connexion et point d'accès mobile.



4. Cochez l'option Point d'accès Wi-Fi mobile pour activer le partage. Allez ensuite dans Paramètres du point d'accès pour accéder à la configuration.



5. Appuyez sur Configurer le point d'accès Wifi.



6. Saisissez les paramètres pour sécuriser votre partage : nom du réseau, type de sécurité, mot de passe.



7. Votre connexion est maintenant active. Aller sur votre ordinateur ou sur tout autre appareil Wi-Fi puis connectez-vous au réseau Wi-Fi qui porte le nom que vous lui avez défini étape 6.

- QUELQUES RESSOURCES COMPLEMENTAIRES -

● SITOGRAPHIE :

Les collections du Musée : <http://museedeflandre.lenord.fr/fr/Collections/Leschefsdoeuvre.aspx>

Histoire du comté de Flandre et les Pays-Bas méridionaux : <http://expositions.bnf.fr/flamands/arret/01.htm>

Association des retables de Flandre : <http://www.retablesdeflandre.fr/>

Histoire géologique de la France : <http://www.geologie-info.com/articles.php?Article=geologie-monts-flandres>
Approche de la toponymie Flamande

Une résidence d'écrivains en Flandre : <http://www.culture.fr/Ressources/Labels/Maisons-des-illustres/Villa-departementale-Marguerite-Yourcenar>

Office du tourisme : <http://www.ot-cassel.fr/index.php/a-visiter>



Proposition pédagogique :
**Laurence DEGUNST, professeure missionnée
DAAC auprès du Musée de Flandre.**

Un travail entrepris dans le cadre des TRAAM histoire des arts : nous tenons tout particulièrement à remercier le Musée de Flandre de Cassel pour avoir aidé à la co-construction de cette proposition pédagogique assistée du numérique.

